

### Autriche: Mingo Migrant Enterprises

**Description:** Mingo Migrant Enterprises est un programme de soutien intégré pour les entrepreneurs d'origine immigrée à Vienne. Il fournit des services de conseil en entreprise aux immigrés et aux membres des minorités ethniques et les aiguille vers d'autres mécanismes de soutien aux entreprises plus traditionnels, en allemand et dans plusieurs autres langues.

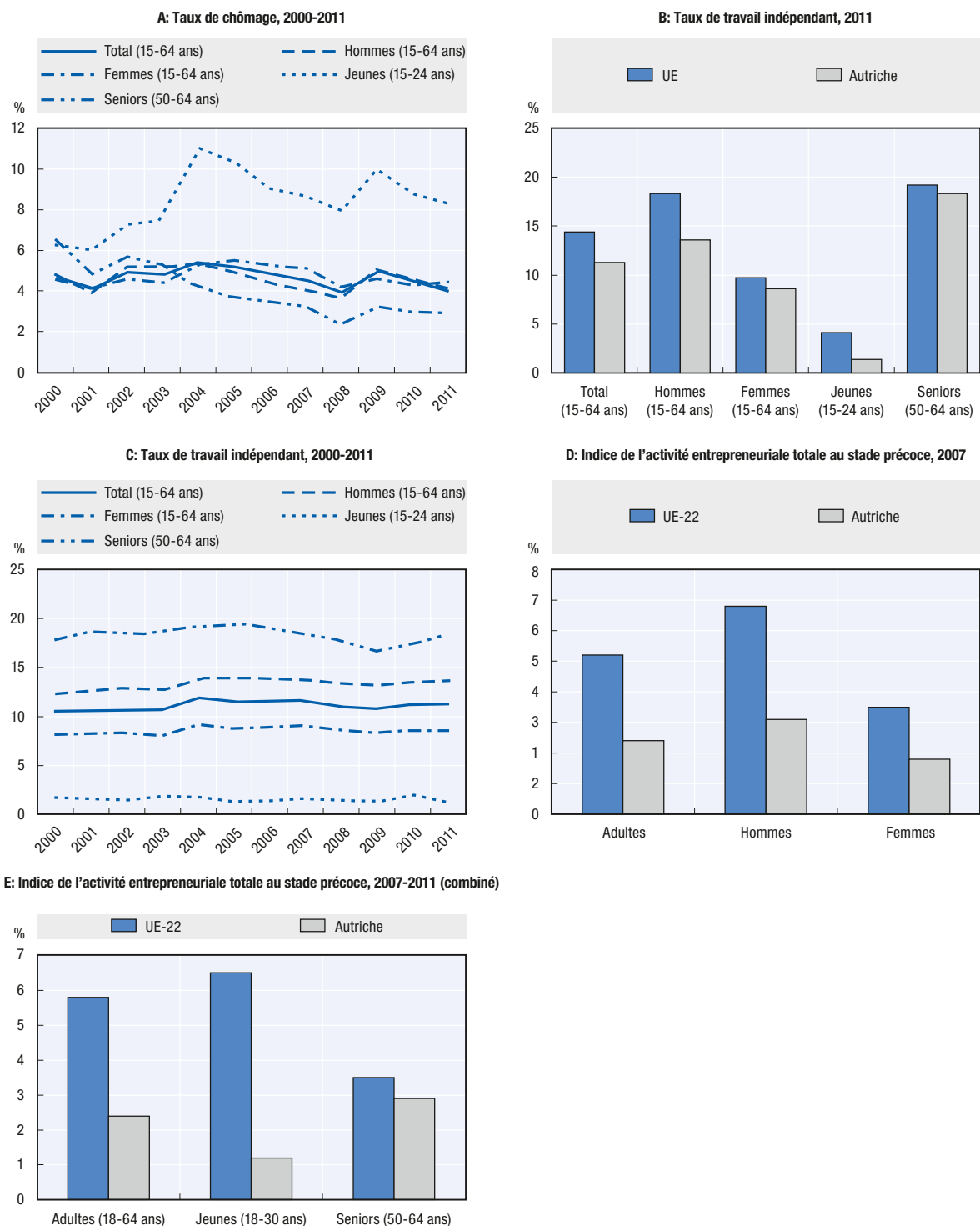
**Contexte:** Dans l'Union européenne, l'Autriche compte l'une des plus grandes proportions de personnes d'origine étrangère. De nombreux immigrés s'installent à Vienne, où environ 40% de la population est d'origine immigrée. Approximativement un tiers des entreprises viennoises sont détenues par des entrepreneurs d'origine immigrée (institut statistique d'Autriche, 2012).

**Problème abordé:** À Vienne, les programmes traditionnels d'aide aux entreprises (comme l'initiative-mère Mingo Enterprises) affichent un très faible taux de participation des entrepreneurs d'origine immigrée ou appartenant à une minorité ethnique. Les raisons en sont l'inefficacité des campagnes de proximité et le manque de services proposés dans les langues minoritaires.

**Approche:** Le programme Mingo Migrant Enterprises a été développé par le conseil municipal de Vienne grâce à un financement du Fonds européen de développement régional (FEDER). Il fournit des services de conseil et d'orientation en entreprise dans 14 langues, avec l'aide de conseillers en entreprise issus des minorités ethniques. Grâce à leurs conseils directs et à leur aiguillage, les conseillers améliorent l'accès des immigrés aux services traditionnels de formation (p.ex. Mingo Services/Mingo Academy), au financement de démarrage (p.ex. Mingo Finance) et aux bâtiments subventionnés (p.ex. Mingo Offices). Des événements de réseautage sont également organisés pour aider les entrepreneurs d'origine immigrée ou appartenant à une minorité ethnique à multiplier leurs contacts d'affaires et à améliorer leur connaissance du marché local. Le projet s'efforce en particulier d'atteindre les bénéficiaires potentiels par l'intermédiaire de campagnes de promotion dans les médias de proximité (journaux rédigés dans les langues minoritaires, par exemple) et dans les réseaux et événements communautaires. Employer des conseillers en affaires issus des différentes minorités ethniques s'avère payant, car les bénéficiaires ont davantage confiance en des conseillers issus de leur propre communauté et parlant la même langue qu'eux. Le budget total de Mingo Migrant Enterprises pour la période 2008-2012 se chiffrait à 271 224 EUR (dont une contribution du FEDER de l'ordre de 50%).

**Impact:** Entre 2008 et 2011, environ 800 créateurs d'entreprise ont été aidés par Mingo Migrant Enterprises. Les commentaires des participants indiquent que Mingo Migrant Enterprises est de plus en plus perçu comme un guichet unique utile en matière d'aide à la création d'entreprise au sein des communautés immigrées et des minorités ethniques. Les événements de mise en réseau sont particulièrement appréciés. Le nombre de propriétaires d'entreprise d'origine immigrée ou appartenant à une minorité ethnique qui se tournent directement vers d'autres programmes Mingo est monté en flèche depuis le lancement de Mingo Migrant Enterprises (il a sextuplé entre 2008 et 2011), ce qui suggère que ce projet a permis de sensibiliser les communautés immigrées et les minorités ethniques à l'existence des programmes traditionnels de soutien, remplissant ainsi la fonction de passerelle qui lui avait été dévolue.

**Facteurs de réussite:** Ce programme est un exemple d'approche qui est parvenue à atteindre les bénéficiaires immigrés ou appartenant à une minorité ethnique grâce à des campagnes de proximité ciblées utilisant leurs propres langues, leurs propres contextes culturels et leurs propres médias. Parmi les facteurs ayant contribué à sa réussite figurent le recours aux services de conseillers en entreprise qui partagent le même milieu culturel et la même langue que les bénéficiaires, ainsi que la relation informelle et souple qui se dessine entre les participants et ces conseillers. Il est également important que les programmes tels que ceux-ci maintiennent le suivi spécifique des bénéficiaires au terme des consultations initiales.

Graphique 10.1. **Données relatives à l'entrepreneuriat et au travail indépendant en Autriche**


Sources: Diagramme A. Eurostat, Enquête sur les forces de travail, 2000-2011; Diagramme B. Eurostat, Enquête sur les forces de travail, 2011; Diagramme C. Eurostat, Enquête sur les forces de travail, 2000-2011; Diagramme D. Présentation tabulaire spéciale de l'enquête sur la population adulte du Global Entrepreneurship Monitor, 2007; Diagramme E. Présentation tabulaire spéciale de l'enquête sur la population adulte du Global Entrepreneurship Monitor, 2007-2011.

StatLink  <http://dx.doi.org/10.1787/888933018127>



Extrait de :

## The Missing Entrepreneurs

Policies for Inclusive Entrepreneurship in Europe

Accéder à cette publication :

<https://doi.org/10.1787/9789264188167-en>

### Merci de citer ce chapitre comme suit :

OCDE/La Commission européenne (2014), « Autriche: Mingo Migrant Enterprises », dans *The Missing Entrepreneurs : Policies for Inclusive Entrepreneurship in Europe*, Éditions OCDE, Paris.

DOI: <https://doi.org/10.1787/9789264188211-13-fr>

Cet ouvrage est publié sous la responsabilité du Secrétaire général de l'OCDE. Les opinions et les arguments exprimés ici ne reflètent pas nécessairement les vues officielles des pays membres de l'OCDE.

Ce document et toute carte qu'il peut comprendre sont sans préjudice du statut de tout territoire, de la souveraineté s'exerçant sur ce dernier, du tracé des frontières et limites internationales, et du nom de tout territoire, ville ou région.

Vous êtes autorisés à copier, télécharger ou imprimer du contenu OCDE pour votre utilisation personnelle. Vous pouvez inclure des extraits des publications, des bases de données et produits multimédia de l'OCDE dans vos documents, présentations, blogs, sites Internet et matériel d'enseignement, sous réserve de faire mention de la source OCDE et du copyright. Les demandes pour usage public ou commercial ou de traduction devront être adressées à [rights@oecd.org](mailto:rights@oecd.org). Les demandes d'autorisation de photocopier une partie de ce contenu à des fins publiques ou commerciales peuvent être obtenues auprès du Copyright Clearance Center (CCC) [info@copyright.com](mailto:info@copyright.com) ou du Centre français d'exploitation du droit de copie (CFC) [contact@cfcopies.com](mailto:contact@cfcopies.com).