

Chili

Place du tourisme dans l'économie

Le tourisme au Chili est en constante augmentation depuis quelques années et est devenu l'un des secteurs affichant la plus forte croissance et créant le plus d'emplois.

Selon les estimations, le tourisme est directement à l'origine de 3.2 % du PIB du Chili et de 4.1 % de l'emploi.

Le tourisme récepteur a augmenté de plus de 100 % au cours des 10 dernières années, passant de 1.8 million en 2004 à plus de 3.6 millions en 2014. En 2015, les chiffres sont encore meilleurs avec une augmentation moyenne du tourisme récepteur de 20.2 %. Les principaux marchés sont l'Argentine, le Brésil, la Bolivie, le Pérou et les États-Unis.

Les flux touristiques internes ont également augmenté ces dernières années, à savoir de 10 % depuis quatre ans, atteignant 23 millions de voyages. Les recettes internes sont estimées à 4.8 milliards USD, tandis que le tourisme récepteur représente 3.1 milliards USD (visiteurs et transports internationaux compris).

Gouvernance et financement du tourisme

Au Chili, le tourisme relève du sous-secrétaire au Tourisme au sein du ministère de l'Économie, du Développement et du Tourisme.

Le sous-secrétaire, aux côtés du Comité interministériel du tourisme et du Conseil consultatif de développement touristique, est chargé de définir et de mettre en œuvre les politiques et stratégies nationales en matière de tourisme. Ils ont pour responsabilité de favoriser le développement du secteur, d'encourager l'investissement, de créer des emplois, de réduire la saisonnalité du tourisme et de promouvoir la décentralisation.

L'Office national du tourisme (SERNATUR) est chargé d'exécuter les politiques et stratégies touristiques.

Les administrations régionales, aux côtés des bureaux régionaux de l'Office national du tourisme, peuvent promouvoir et développer des activités liées au tourisme dans leurs régions respectives. Les actions en faveur du tourisme sont en concurrence avec d'autres secteurs pour l'obtention des budgets régionaux.

Le budget de l'Office national du tourisme, qui s'est élevé à 37.6 millions USD en 2015, contre 34.5 millions en 2014, est en augmentation.

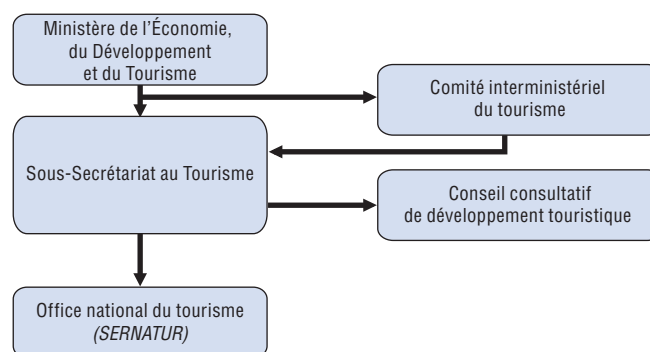
En 2015, le sous-secrétaire au Tourisme s'est vu octroyer pour la première fois un budget pour financer des actions à court, moyen et long terme à l'appui de la mise en œuvre du Plan national pour le développement du tourisme durable 2014-18. Le budget s'élève à 100 millions USD. Cette nouvelle affectation budgétaire procède du Programme pour la productivité, l'innovation et la croissance 2015-18 qui définit la voie à suivre pour

transformer l'économie. Le budget ordinaire (affecté au fonctionnement) a plus que doublé entre 2014 et 2015, passant de 0.75 million en 2014 à près de 1.5 million en 2015.

Politiques et programmes liés au tourisme

Le Chili possède un riche patrimoine naturel et de précieuses ressources culturelles. Son cadre législatif et réglementaire est propice au développement du tourisme, avec une économie ouverte, des accords bilatéraux de services aériens et des exigences peu restrictives en matière de visas. Le pays présente également un niveau de sécurité convenable et une infrastructure touristique améliorée. Il ne lui reste qu'à mieux exploiter les possibilités qui s'offrent à lui.

Chili : organigramme des organismes de tourisme



Source : OCDE, d'après le ministère de l'Économie, du Développement et du Tourisme, 2016

Les grandes priorités pour le Chili sont de promouvoir le développement durable du secteur en menant des actions dans des destinations jugées prioritaires, de faire en sorte que le tourisme soit de plus en plus reconnu en tant que secteur économique majeur et d'améliorer la position concurrentielle du Chili. Les objectifs spécifiques à atteindre sont les suivants :

- développer des expériences touristiques nouvelles et innovantes, en y intégrant des éléments culturels et identitaires ;
- encourager davantage de Chiliens à voyager, à connaître et à apprécier leur pays ;
- mieux tirer parti de la valeur du tourisme, en s'appuyant sur des actions destinées à améliorer l'offre et sur la promotion dans les marchés internationaux définis comme prioritaires ;
- renforcer le développement durable des destinations, au moyen d'une approche territoriale intégrée qui incite les acteurs locaux et régionaux à participer.

Le tourisme a été reconnu dans le Programme gouvernemental 2014-18 global non seulement comme une activité économique dont l'importance s'est accrue au fil des ans, mais qui présente en outre des caractéristiques qui font que sa promotion est d'un grand intérêt public puisqu'il contribue à la construction de l'identité nationale et régionale du pays, favorise le développement local même dans les zones les plus reculées, crée des activités économiques associées, contribue à la protection des ressources naturelles et favorise les échanges culturels.

Le Plan national pour le développement du tourisme durable 2014-18 repose en partie sur un processus d'évaluation territoriale, qui a permis de définir et de classer 84 destinations touristiques en fonction de leur stade de développement. Cette étape a été

complétée par l'identification des lacunes qui nuisent à la compétitivité de chaque destination, ce qui a permis de définir des priorités parmi les différentes lignes d'action.

Plan national pour le développement du tourisme durable 2014-18 du Chili

Le Plan national pour le développement du tourisme durable 2014-18 englobe plusieurs principes transversaux dont la durabilité, l'approche territoriale, l'inclusion et l'équité et la promotion des actions conjointes. Ces principes se traduisent par des actions visant les objectifs suivants :

- promotion nationale et internationale ; accroissement et expansion du tourisme international et interne au Chili, y compris les recettes en devises et la contribution à l'activité économique ; mise en œuvre d'activités promotionnelles dans les marchés internationaux et intérieurs ; renforcement de la veille touristique existante pour favoriser de meilleures décisions en matière de commercialisation ;
- développement des destinations ; création et mise en œuvre de plans d'action pour le développement d'infrastructures publiques et privées ; association des parties prenantes pour renforcer la gestion public-privé et valorisation des destinations ; mise en œuvre d'actions visant à combler les lacunes en matière de compétitivité des destinations touristiques ; promotion du développement durable dans les Zones d'intérêt touristique ;
- diversification des expériences ; promotion du tourisme durable dans les zones protégées, par la valorisation du patrimoine naturel et culturel et la mise à disposition de produits et services de grande qualité ; conception et mise en place des infrastructures de base ; développement de différents thèmes et facilitation de l'accès par différents segments de marché ; accroissement de la demande à la basse saison ; simplification de la réglementation ;
- renforcement de la qualité et du capital humain ; promotion de la certification des services et des personnes ; amélioration des compétences et des conditions d'emploi ; amélioration de la pertinence et de la qualité de la formation ; fourniture de lignes directrices et d'outils ; promotion et évaluation de la certification de qualité et des protocoles en matière de durabilité ;
- encouragement du tourisme interne au moyen d'une approche inclusive ; promotion de l'accès au tourisme des familles chiliennes vulnérables, en ciblant plus particulièrement les femmes chef de famille, en mettant en œuvre à différents moments de l'année un programme en faveur du tourisme familial cofinancé. Contribution à la réduction de la saisonnalité de l'occupation des établissements d'hébergement au moyen de deux programmes consacrés respectivement aux voyages d'études et aux vacances pour personnes âgées.

Profil statistique

Tableau 1. Chili : tourisme interne, récepteur et émetteur

	2010	2011	2012	2013	2014
FLUX TOURISTIQUE, MILLIERS					
Tourisme interne					
Total des voyages du tourisme interne
Visiteurs qui passent la nuit (touristes)	..	20 740	20 506	21 531 e	22 823 e
Visiteurs de la journée (excursionnistes)
Nuitées dans toutes les catégories d'hébergement	..	132 883	128 105	134 510 e	142 580 e
Hôtels et établissements assimilés
Établissements spécialisés
Autres établissements collectifs
Hébergements privés
Tourisme récepteur					
Total des arrivées internationales	3 584	3 963	4 397	4 457	4 601
Visiteurs qui passent la nuit (touristes)	2 801	3 137	3 554	3 576	3 674
Visiteurs de la journée (excursionnistes)	784	826	843	881	926
Principaux marchés					
Argentine	1 001	1 119	1 378	1 363	1 326
Brésil	229	325	374	362	408
Bolivie	307	321	356	384	395
Pérou	309	339	338	331	344
États-Unis	143	152	158	154	162
Nuitées dans toutes les catégories d'hébergement
Hôtels et établissements assimilés
Établissements spécialisés
Autres établissements collectifs
Hébergements privés
Tourisme émetteur					
Total des départs internationaux	2 737	3 223	3 448	3 674	3 841
Visiteurs qui passent la nuit (touristes)	2 219	2 638	2 837	2 999	3 169
Visiteurs de la journée (excursionnistes)	519	586	611	675	673
Principales destinations					
Argentine	1 086	1 137	1 180	1 225	1 275
Pérou	539	727	785	861	858
États-Unis	149	169	182	198	225
Brésil	126	156	169	176	197
Espagne	43	56	46	42	54
RECETTES ET DÉPENSES DE TOURISME, MILLIONS USD					
Tourisme récepteur					
Total des recettes internationales	2 422	2 751	3 114	3 144	3 134
Recettes liées aux voyages internationaux	1 645	1 889	2 150	2 181	2 252
Recettes liées au transport international de passagers	777	862	964	963	882
Tourisme émetteur					
Total des dépenses internationales	1 808	2 047	2 400	2 435	2 775
Dépenses liées aux voyages internationaux	1 383	1 624	1 833	1 867	2 136
Dépenses liées au transport international de passagers	425	423	567	568	640

.. Non disponible ; e Valeur estimée

Responsabilité : <http://oe.cd/disclaimer>

Source : Statistiques de l'OCDE sur le tourisme (base de données).


StatLink  <http://dx.doi.org/10.1787/888933352925>

Tableau 2. **Chili : entreprises et emploi dans le tourisme**

	Nombre d'établissements ¹	Nombres de personnes employées ²				
	2013	2010	2011	2012	2013	2014
Total
Industries touristiques	45 367 p	294 861	314 313	348 314	354 962	..
Service d'hébergement pour les visiteurs
Hôtels et établissements assimilés	10 188	57 942	67 811	75 233	74 862	..
Industrie de services de restauration et de consommation de boissons	24 907	136 400	146 225	153 835	161 516	..
Transport de voyageurs	3 754	39 440	40 829	50 808	50 234	..
Transport aérien de voyageurs	191	14 152	16 008	17 070	16 781	..
Transport par chemin de fer de voyageurs	27	3 542	2 779	2 335	2 045	..
Transport routier de voyageurs	3 228	17 292	17 724	26 743	27 635	..
Transport par eau de voyageurs	308	4 454	4 318	4 660	3 773	..
Services liés au transport de voyageurs
Location d'équipement de transport	..	20 023	18 839	22 177	19 298	..
Industrie des agences de voyages et des autres services de réservation	1 442	7 991	8 293	7 987	7 835	..
Industrie des activités culturelles	93	1 083	1 188	1 052	3 086	..
Industrie des activités sportives et de loisirs
Commerce de détail de produits caractéristiques du tourisme spécifiques au pays considéré	4 956	2 031	2 269	3 340	3 631	..
Autres industries caractéristiques du tourisme spécifiques au pays considéré	27	29 951	28 859	33 882	34 500	..
Autres industries


.. Non disponible ; p Donnée provisoire

Responsabilité : <http://oe.cd/disclaimer>

1. Les données se réfèrent au nombre d'entreprises.

2. Les données se réfèrent au nombre d'employés.

Source : Statistiques de l'OCDE sur le tourisme (base de données).

StatLink  <http://dx.doi.org/10.1787/888933352936>



Extrait de :
OECD Tourism Trends and Policies 2016

Accéder à cette publication :
<https://doi.org/10.1787/tour-2016-en>

Merci de citer ce chapitre comme suit :

OCDE (2016), « Chili », dans *OECD Tourism Trends and Policies 2016*, Éditions OCDE, Paris.

DOI: <https://doi.org/10.1787/tour-2016-12-fr>

Cet ouvrage est publié sous la responsabilité du Secrétaire général de l'OCDE. Les opinions et les arguments exprimés ici ne reflètent pas nécessairement les vues officielles des pays membres de l'OCDE.

Ce document et toute carte qu'il peut comprendre sont sans préjudice du statut de tout territoire, de la souveraineté s'exerçant sur ce dernier, du tracé des frontières et limites internationales, et du nom de tout territoire, ville ou région.

Vous êtes autorisés à copier, télécharger ou imprimer du contenu OCDE pour votre utilisation personnelle. Vous pouvez inclure des extraits des publications, des bases de données et produits multimédia de l'OCDE dans vos documents, présentations, blogs, sites Internet et matériel d'enseignement, sous réserve de faire mention de la source OCDE et du copyright. Les demandes pour usage public ou commercial ou de traduction devront être adressées à rights@oecd.org. Les demandes d'autorisation de photocopier une partie de ce contenu à des fins publiques ou commerciales peuvent être obtenues auprès du Copyright Clearance Center (CCC) info@copyright.com ou du Centre français d'exploitation du droit de copie (CFC) contact@cfcopies.com.