

8. Consommation des ménages

- En 2012, les plus grandes différences entre la consommation individuelle effective et la consommation finale des ménages ont été constatées au Danemark, en Suède, aux Pays-Bas, en Finlande, en Islande et en France (plus de 16 points de pourcentage). En revanche, les différences les plus réduites (moins de 6 points) ont été observées en Turquie, au Mexique et aux États-Unis.
- En 2012, le Chili, l'Estonie, le Mexique, la Norvège et Israël ont eu les taux de croissance les plus élevés de la consommation finale des ménages. La Grèce, le Portugal, la Slovénie, l'Italie et l'Espagne ont eu les plus faibles.

Les dépenses de consommation finale des ménages sont généralement la composante la plus importante des utilisations finales du PIB, représentant traditionnellement aux alentours de 60 % de celui-ci. Il s'agit donc d'une variable essentielle pour l'analyse économique de la demande. Une notion supplémentaire,

Définition

Les dépenses de consommation finale des ménages recouvrent tous les achats effectués (dans leur pays ou à l'étranger) par les ménages résidents pour faire face à leurs besoins quotidiens : alimentation, habillement, services de logements (loyers), énergie, transport, biens durables (en particulier voitures), dépenses de santé, de loisirs et au titre de services divers.

Elles incluent également un certain nombre de dépenses imputées, par exemple les produits agricoles produits pour consommation propre, mais l'imputation la plus importante concerne généralement les loyers des propriétaires occupants. L'autre grande composante de ces dépenses concerne les revenus en nature (il peut arriver que des salariés perçoivent des biens ou des services à titre gratuit ou à des prix non significatifs dans le cadre de leurs salaires).

Par convention, à part les logements, tous les biens et services acquis par des ménages pour satisfaire leurs besoins quotidiens sont comptabilisés en tant que consommation finale. Les achats de logements sont comptabilisés en tant que formation brute de capital fixe. Les paiements partiels au titre de biens et de services « fournis » par les administrations publiques sont inclus dans la consommation finale des ménages. Il s'agit par exemple des cas dans lesquels les ménages doivent payer une partie des services publics ainsi rendus, par exemple les médicaments sur ordonnance ou les services médicaux qui ne sont que partiellement remboursés par l'État. La fraction remboursée est incluse dans les dépenses des administrations publiques et aussi, par voie de conséquence, dans la consommation individuelle effective des ménages.

La consommation individuelle effective des ménages est égale aux dépenses de consommation des ménages auxquelles s'ajoutent les dépenses (individuelles) des administrations publiques et des ISBLSM qui bénéficient directement aux ménages, par exemple les dépenses de santé ou d'éducation. Voir aussi la section 14 consacrée au « revenu disponible ».

celle de consommation finale effective (des ménages), existe également dans le SCN. Cette notion permet d'affecter aux ménages (qui en sont les consommateurs ultimes) les dépenses de consommation individuelle des administrations publiques et des ISBLSM (celles dont bénéficient directement les ménages) et elle constitue ainsi une base importante pour les comparaisons entre pays, en particulier les comparaisons du bien-être.

Comparabilité

La comparabilité des deux notions (consommation finale des ménages et consommation individuelle effective des ménages) est bonne. Cependant, les comparaisons entre pays de la consommation individuelle effective constituent une base plus satisfaisante pour mesurer le bien-être relatif des ménages d'un pays à l'autre. Ceci s'explique par le fait qu'il existe des différences importantes entre les pays en ce qui concerne la proportion des dépenses consacrées aux soins de santé et à l'éducation acquittée directement par les ménages et la proportion payée pour leur compte par l'administration, qui est financée par exemple par les impôts et qui ne fait pas partie de la consommation finale des ménages.

Le graphique 8.2 présente la consommation individuelle effective par habitant en utilisant des PPA spécifiquement liées à cette consommation individuelle effective et qui sont en conséquence différentes des PPA utilisées pour le PIB global.

Le tableau 8.3 et le graphique 8.3 présentent la contribution de la consommation finale des ménages (l'investissement, la consommation finale des administrations publiques, les variations de stocks, et le solde net des exportations) à la croissance du PIB global. Il faut noter que pour les pays qui ajustent leurs estimations courantes de prix du PIB en utilisant ce qu'on appelle les indices de prix superlatifs, comme les États-Unis par exemple, la somme des contributions des composantes individuelles n'est pas nécessairement équivalente au taux de croissance du PIB global.

Source

OCDE (2013), *Comptes nationaux des pays de l'OCDE*, Éditions OCDE, <http://dx.doi.org/10.1787/22214364>.

Base de données en ligne

OCDE (2013), « Agrégats des comptes nationaux : Produit intérieur brut », *Statistiques de l'OCDE sur les comptes nationaux* (base de données), <http://dx.doi.org/10.1787/data-00001-fr>.

Pour en savoir plus


Lequiller, F. et D. Blades (2007), *Understanding National Accounts*, Éditions OCDE, <http://dx.doi.org/10.1787/9789264027657-en>.

Informations sur les données concernant Israël : <http://dx.doi.org/10.1787/888932315602>.

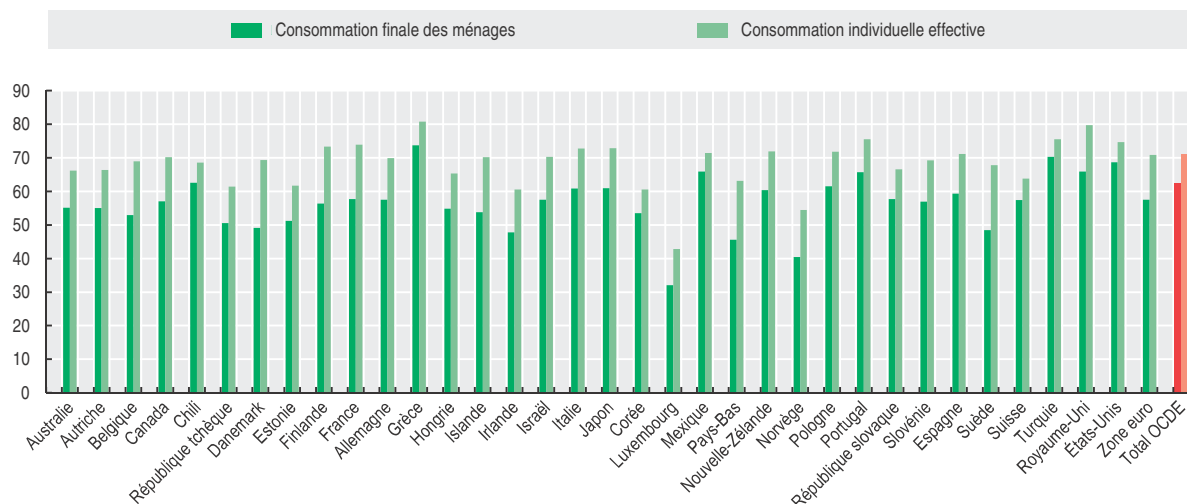
Tableau 8.1. **Consommation finale des ménages et consommation individuelle effective**

Pourcentage du PIB

	Consommation finale des ménages							Consommation individuelle effective						
	2006	2007	2008	2009	2010	2011	2012	2006	2007	2008	2009	2010	2011	2012
Allemagne	57.9	55.9	56.2	58.7	57.5	57.4	57.5	69.5	67.2	67.8	71.4	70.1	69.7	69.8
Australie	56.5	56.3	54.3	55.4	54.0	53.8	55.1	67.0	66.8	65.2	66.5	64.9	64.8	66.1
Autriche	54.2	52.9	52.8	54.7	55.0	54.8	55.1	64.8	63.5	63.7	66.2	66.4	65.9	66.3
Belgique	51.3	50.9	52.0	52.8	53.0	52.7	52.9	65.3	64.9	66.6	68.4	68.4	68.3	68.9
Canada	55.3	55.7	55.5	58.7	57.9	57.1 e	57.0 e	67.0	67.5	67.6	72.2	71.2	70.2 e	70.1 e
Chili	55.0	55.8	60.8	59.5	59.0	61.2	62.5	60.5 e	61.0 e	66.5	65.9	65.2	67.2	68.5
Corée	54.5	54.4	54.7	54.1	52.6	53.1	53.5	60.7	60.7	61.2	61.0	59.3	59.9	60.5
Danemark	48.2	48.4	47.9	49.4	48.6	48.7	49.1	66.3	66.6	66.7	70.6	69.3	69.0	69.3
Espagne	57.4	57.4	57.2	56.6	57.9	58.6	59.3	67.9	68.1	68.6	69.3	70.4	70.9	71.1
Estonie	55.4	54.1	54.8	54.0	52.4	50.5	51.2	64.3	63.1	65.4	66.2	63.9	61.3	61.7
États-Unis	67.1	67.3	68.0	68.3	68.2	69.0	68.6	73.1 e	73.4 e	74.3 e	74.8 e	74.6 e	75.1 e	74.6 e
Finlande	51.7	50.4	51.5	54.6	55.4	55.7	56.4	66.4	64.6	66.3	71.3	72.0	72.2	73.3
France	56.7	56.5	56.9	58.1	58.1	57.7	57.7	71.9	71.5	72.0	74.2	74.2	73.7	73.8
Grèce	69.7	69.6	72.3	72.4	73.4	74.6	73.7	76.5	76.7	79.6	80.0	80.9	81.7	80.8
Hongrie	53.8	55.0	54.2	54.5	53.1	53.3	54.8	66.3	66.6	65.9	66.6	64.4	64.1	65.3
Irlande	45.6	46.9	50.0	48.9	49.3	48.1	47.8	56.2	58.0	62.1	62.7	62.8	61.0	60.5
Islande	58.2	57.4	53.4	51.0	51.5	51.9	53.7	74.6	73.8	70.1	68.6	68.6	68.6	70.2
Israël	56.0	57.8	58.3	57.4	58.6	58.6	57.5	68.6	70.3	71.0	70.0	71.3	71.3	70.3
Italie	59.0	58.6	59.2	60.3	60.8	61.2	60.9	70.9	70.2	71.0	72.8	73.2	73.2	72.7
Japon	57.9	57.3	58.3	60.1	59.3	60.5	60.9 e	67.9	67.4	68.7	71.4	70.6	72.4	72.8 e
Luxembourg	33.5	32.0	32.9	34.5	32.5	31.8	32.1	42.9	41.1	42.4	45.4	42.9	42.0	42.8
Mexique	64.9	64.8	64.8	66.0	65.7	64.6	65.8 e	70.1	70.0	70.1	71.9	71.5	70.4	71.4 e
Norvège	40.9	41.3	39.2	43.1	42.8	41.1	40.4	53.5	54.0	51.7	57.7	57.2	55.2	54.5
Nouvelle-Zélande	59.9	58.3	59.1	59.5	59.0	59.8	60.3 e	70.9	69.3	71.3	71.9	71.2	71.5	71.9 e
Pays-Bas	47.2	46.2	45.5	46.0	45.7	45.4	45.6	62.0	61.1	60.7	63.0	62.8	62.4	63.1
Pologne	62.5	60.5	61.6	61.1	61.3	61.1	61.5	72.7	70.5	72.0	71.7	72.1	71.5	71.8
Portugal	65.1	65.3	66.8	65.1	65.9	66.0	65.7	76.8	76.4	78.0	77.2	77.8	76.9	75.5
République slovaque	57.2	56.1	57.2	61.0	58.4	57.6	57.7	64.9	64.1	65.6	70.5	67.7	66.3	66.5
République tchèque	48.6	47.7	48.9	50.6	50.6	50.6	50.6	58.9	57.6	58.8	61.5	61.4	61.4	61.4
Royaume-Uni	63.9	63.6	63.5	64.4	64.5	64.6	65.9	76.7	76.4	76.8	79.0	78.8	78.4	79.7
Slovénie	52.8	52.5	52.6	55.6	57.1	57.5	56.9	63.9	62.8	63.3	67.6	69.5	69.8	69.2
Suède	47.2	46.7	47.0	49.3	48.5	48.0	48.4	66.1	65.4	65.9	69.5	67.7	67.2	67.8
Suisse	58.2	56.8	56.5	58.5	57.9	57.3	57.4	64.5	62.9	62.1	64.8	64.1	63.5	63.7 e
Turquie	70.5	71.3	69.8	71.5	71.7	71.2	70.2	74.9 e	75.9 e	74.4 e	76.7 e	76.8 e	76.1 e	75.5 e
Zone euro	56.7	55.9	56.3	57.6	57.5	57.5	57.5	69.1 e	68.2 e	69.0 e	71.3 e	71.1 e	70.8 e	70.8 e
OCDE-Total	61.3	61.1	61.4	62.4	62.1	62.4 e	62.6 e	70.3 e	70.1 e	70.4 e	71.2 e	71.3 e	71.2 e	71.0 e
Afrique du Sud	63.2	62.7	61.7	60.7	59.6	59.8	60.4	71.1	70.2	68.9	69.3	68.5	68.7	69.0
Chine	38.2	36.2	35.6	36.3	35.1	35.7	36.7
Fédération de Russie	48.8	48.8	48.9	54.6	51.5	49.1	49.2	56.8	56.9	57.4	64.5	60.4	57.7	58.0
Inde	57.7	57.0	58.4	57.7	60.6	59.9	61.5	61.5
Indonésie	62.7	63.5	60.6	58.7	56.7

StatLink  <http://dx.doi.org/10.1787/888933093443>Graphique 8.1. **Consommation finale des ménages et consommation individuelle effective**

Pourcentage du PIB, 2012

StatLink  <http://dx.doi.org/10.1787/888933092493>

8. Consommation des ménages

Tableau 8.2. Consommation finale des ménages, volume

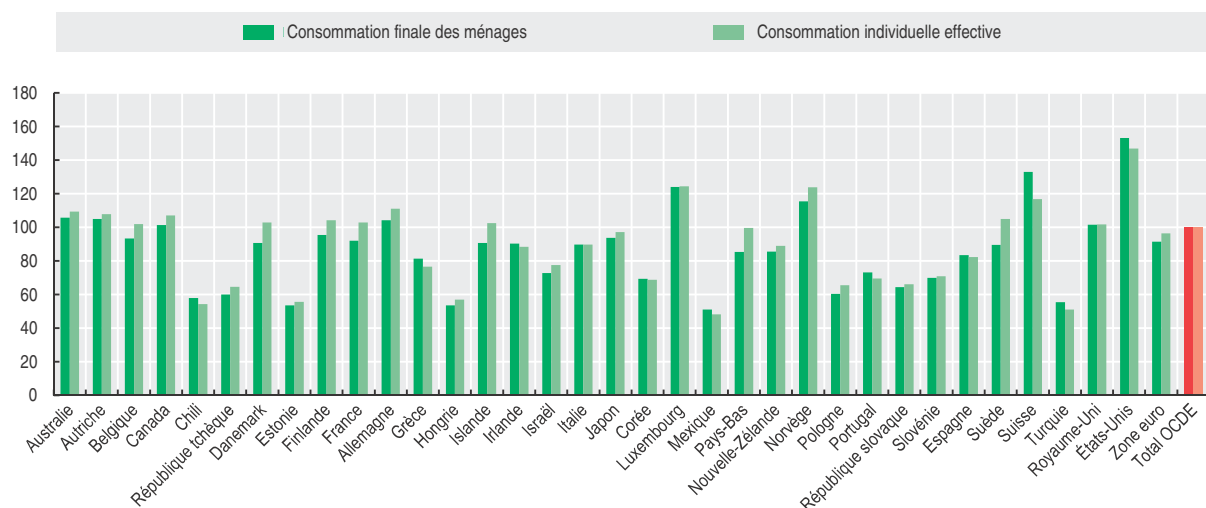
Taux de croissance annuel en pourcentage

	1999	2000	2001	2002	2003	2004	2005	2006	2007	2008	2009	2010	2011	2012
Allemagne	2.4	2.0	1.3	-0.6	0.3	0.4	0.2	1.5	-0.2	0.8	0.2	1.0	2.3	0.8
Australie	4.1	3.3	3.1	4.3	5.1	4.5	3.2	4.8	4.7	0.1	2.3	3.7	2.5	2.1
Autriche	2.0	2.7	1.4	1.0	1.3	2.1	2.2	1.8	0.9	0.7	0.9	2.0	0.8	0.5
Belgique	2.0	2.6	1.5	0.6	0.8	1.7	1.1	1.7	1.7	2.0	0.6	2.8	0.2	-0.3
Canada	3.8	4.0	2.3	3.6	3.0	3.3	3.7	4.2	4.6	3.0	0.4	3.3	2.3 e	1.9 e
Chili	-0.5	4.0	2.7	2.8	4.5	8.4	8.5	7.8	7.6	5.2	-0.8	10.8	8.9	6.1
Corée	11.9	9.2	5.7	8.9	-0.4	0.3	4.6	4.7	5.1	1.3	0.0	4.4	2.4	1.7
Danemark	-0.4	0.2	0.1	1.5	1.0	4.7	3.8	3.6	3.0	-0.3	-3.6	1.3	-0.7	-0.1
Espagne	5.3	5.0	3.5	2.8	2.9	4.2	4.1	4.0	3.5	-0.6	-3.7	0.2	-1.2	-2.8
Estonie	0.9	7.8	7.0	9.5	9.2	8.1	9.5	13.5	8.8	-5.2	-14.8	-2.6	3.8	4.9
États-Unis	5.5	5.1	2.5	2.5	3.1	3.8	3.5	3.0	2.2	-0.4	-1.6	2.0	2.5	2.2
Finlande	2.8	2.2	3.0	2.5	4.8	3.4	3.1	4.3	3.5	1.9	-2.9	3.3	2.6	0.2
France	3.4	3.4	2.4	2.0	1.7	1.7	2.5	2.2	2.4	0.2	0.3	1.6	0.6	-0.3
Grèce	2.5 e	2.0 e	5.0 e	4.7 e	3.3 e	3.8 e	4.5 e	4.4	3.6	4.3	-1.6	-6.2	-7.7	-9.1
Hongrie	6.8	3.1	4.6	8.2	8.4	1.7	2.3	1.7	1.1	-0.7	-6.6	-3.0	0.4	-1.6
Irlande	9.4	10.5	4.5	3.9	2.8	3.7	7.1	6.7	6.7	-0.2	-5.4	0.4	-1.4	-0.3
Islande	7.9	4.2	-2.8	-1.5	6.2	7.0	12.7	3.6	5.7	-7.8	-15.0	0.1	2.6	2.4
Israël	3.9	8.2	3.4	1.6	-0.3	5.5	3.3	5.1	8.4	1.6	1.9	5.3	3.8	2.7
Italie	2.6	2.4	0.7	0.2	0.9	0.8	1.2	1.4	1.1	-0.8	-1.6	1.5	-0.3	-4.1
Japon	1.2	0.4	1.6	1.2	0.5	1.2	1.5	1.1	0.9	-0.9	-0.7	2.8	0.5	2.3 e
Luxembourg	3.6	5.0	3.4	5.8	-5.3	2.2	2.3	3.2	3.3	-0.8	-1.4	2.6	1.3	2.2
Mexique	4.3 e	8.2 e	2.5 e	1.6 e	2.2 e	5.6	4.8	5.7	4.0	1.7	-7.2	4.9	4.4	4.6 e
Norvège	3.7	4.2	2.1	3.1	3.2	5.4	4.4	5.0	5.4	1.8	0.0	3.8	2.6	3.0
Nouvelle-Zélande	3.5	1.6	3.1	4.9	6.5	4.7	4.7	2.8	3.5	-1.6	0.6	2.0	2.5	2.4 e
Pays-Bas	5.3	3.7	1.8	0.9	-0.2	1.0	1.0	-0.3	1.8	1.3	-2.1	0.3	-1.1	-1.6
Pologne	5.7	3.1	2.2	3.4	2.1	4.7	2.1	5.0	4.9	5.7	2.0	3.1	2.6	1.2
Portugal	5.5	3.8	1.3	1.3	-0.2	2.7	1.7	1.8	2.5	1.3	-2.3	2.5	-3.3	-5.4
République slovaque	0.4	2.2	5.5	5.7	1.7	4.6	6.5	5.9	6.8	6.1	0.2	-0.7	-0.5	-0.2
République tchèque	2.2	0.9	3.1	3.1	5.3	3.2	3.1	4.4	4.2	2.8	0.2	0.9	0.5	-2.1
Royaume-Uni	5.1	5.3	3.7	3.8	3.6	3.1	2.7	1.8	2.7	-1.0	-3.6	1.0	-0.4	1.5
Slovénie	6.6	0.8	2.5	2.6	3.4	3.0	2.1	2.8	6.3	2.3	-0.1	1.5	0.8	-4.8
Suède	4.0	5.3	0.7	2.6	2.3	2.8	2.8	2.7	3.7	0.0	-0.3	4.0	1.7	1.6
Suisse	2.4	2.4	2.0	0.1	1.0	1.6	1.7	1.6	2.2	1.2	1.8	1.7	1.1	2.4
Turquie	0.1	5.9	-6.6	4.7	10.2	11.0	7.9	4.6	5.5	-0.3	-2.3	6.7	7.7	-0.6
Zone euro	3.2	2.9	1.9	0.9	1.2	1.5	1.8	2.1	1.7	0.4	-1.0	1.0	0.3	-1.4
OCDE-Total	4.2 e	4.1 e	2.2 e	2.3 e	2.4 e	3.1 e	3.0	2.9	2.5	0.2	-1.4	2.2	1.8 e	1.2 e
Afrique du Sud	1.7	4.1	3.5	3.2	2.8	6.2	6.1	8.3	5.5	2.2	-1.6	4.4	4.8	3.5
Chine
Fédération de Russie	-2.9 e	7.1 e	9.3 e	8.3 e	7.5	11.9	11.7	12.0	14.2	10.4	-5.1	5.5	6.3	6.7
Inde	8.5	8.3	9.3	7.7	7.3
Indonésie	4.6 e	1.6 e	3.5	3.8	3.9	5.0	4.0	3.2	5.0	5.3	4.9	4.6

StatLink <http://dx.doi.org/10.1787/888933093462>

Graphique 8.2. Consommation finale des ménages et consommation individuelle effective par tête, OCDE=100

PPA courantes, 2012



StatLink <http://dx.doi.org/10.1787/888933092512>

Tableau 8.3. Contribution à la croissance du PIB par composante de la demande finale

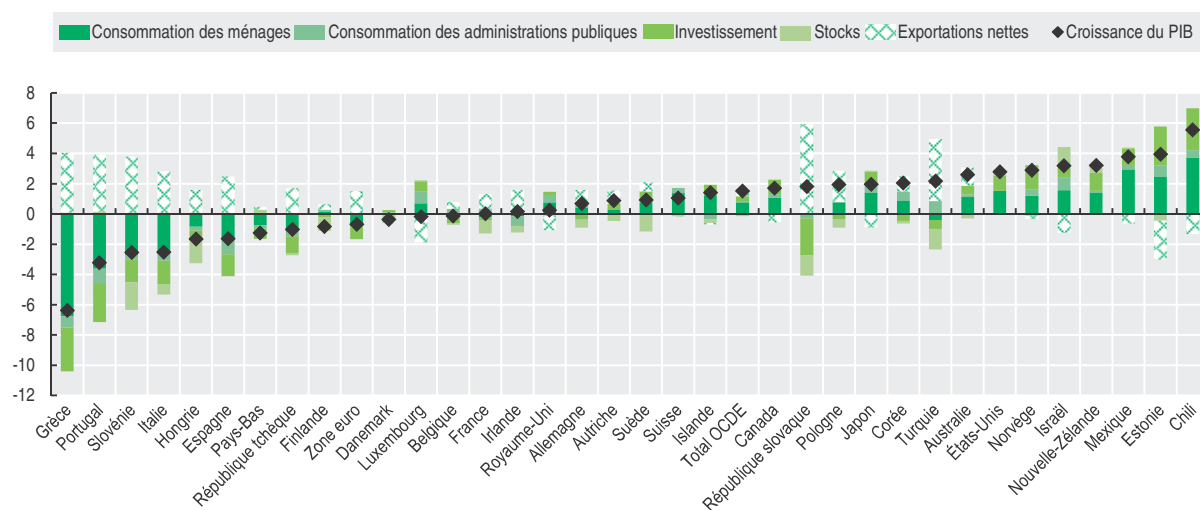
Pourcentage

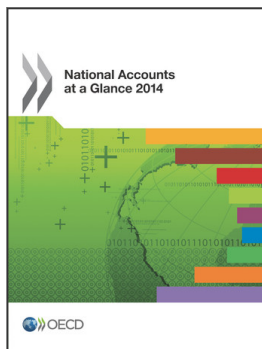
	Consommation des ménages			Consommation des administrations publiques			Formation brute de capital fixe			Variations de stocks			Exportations nettes des biens et services		
	2002	2007	2012	2002	2007	2012	2002	2007	2012	2002	2007	2012	2002	2007	2012
Allemagne	-0.3	-0.1	0.4	0.2	0.3	0.2	-1.2	0.9	-0.4	-0.5	0.8	-0.5	1.9	1.5	1.0
Australie	2.5	2.7	1.1	0.5	0.5	0.2	3.1	2.6	0.6	-0.3 e	0.1 e	-0.3 e	-2.7	-2.4	1.2
Autriche	0.6	0.5	0.3	0.1	0.4	0.0	-0.9	0.8	0.3	-0.2	0.4	-0.5	2.1	1.4	0.9
Belgique	0.3	0.9	-0.1	0.7	0.4	0.3	-0.9	1.3	-0.5	-0.1	0.3	-0.1	1.5	0.0	0.4
Canada	2.0	2.5	1.1 e	0.5	0.5	0.2 e	0.3	0.8	1.0 e	0.2 e	0.0 e	0.0 e	-0.1	-1.5	-0.5 e
Chili	1.8	4.2	3.7	0.3	0.7	0.5	0.5	2.1	2.8	0.0	-1.1	-1.3
Corée	5.0	2.8	0.9	0.6	0.8	0.6	2.0	1.2	-0.5	0.2 e	-0.1 e	-0.2 e	-0.5	0.5	1.0
Danemark	0.7	1.5	-0.1	0.5	0.3	0.1	0.0	0.1	0.1	0.3	0.3	-0.3	-1.1	-0.7	-0.2
Espagne	1.6	2.0	-1.6	0.8	1.0	-1.0	0.9	1.4	-1.5	0.0	-0.1	0.0	-0.6	-0.8	2.5
Estonie	5.3	4.9	2.5	0.6	1.1	0.7	6.4	3.4	2.6	2.2	0.8	-0.4	-8.0	-2.6	-2.6
États-Unis	1.7	1.5	1.5	0.6	0.2	0.0	-0.4	-0.3	1.0	0.6	-0.2	0.2	-0.6	0.6	0.1
Finlande	1.2	1.8	0.1	0.6	0.2	0.1	-0.8	2.1	-0.2	0.2	0.3	-0.9	0.4	0.9	0.4
France	1.1	1.4	-0.2	0.4	0.4	0.4	-0.4	1.3	-0.2	-0.2	0.2	-0.8	0.0	-0.9	1.0
Grèce	..	2.5	-6.8	..	1.2	-0.7	..	5.2	-2.9	..	-2.0	0.1	..	-3.4	4.0
Hongrie	4.5	0.6	-0.8	1.2	-1.7	-0.3	1.8	0.8	-0.7	-0.8	-1.2	-1.5	-2.1	1.6	1.6
Irlande	1.8	3.0	-0.1	1.0	1.2	-0.6	0.6	0.7	-0.1	0.2	-0.4	-0.4	3.0	1.1	1.6
Islande	-0.8	3.3	1.2	1.2	1.0	-0.4	-3.0	-4.2	0.7	0.7 e	-0.6 e	-0.2 e	2.5	6.5	-0.1
Israël	0.9	4.7	1.6	1.4	0.9	0.8	-1.2	2.1	0.7	-0.9 e	-0.7 e	1.3 e	-0.2	-1.0	-1.2
Italie	0.1	0.7	-2.5	0.5	0.2	-0.5	0.7	0.4	-1.6	0.0	0.2	-0.7	-0.9	0.2	2.8
Japon	0.7	0.5	1.4 e	0.5	0.2	0.5 e	-1.2	0.1	0.9 e	-0.1 e	0.2 e	0.0 e	0.8	1.1	-0.9 e
Luxembourg	2.4	1.1	0.7	0.7	0.4	0.8	1.2	3.5	0.6	-0.8	-0.5	0.1	2.0	2.4	-1.9
Mexique	1.1 e	2.6	2.9 e	0.0 e	0.3	0.3 e	-0.1 e	1.5	1.1 e	-0.1 e	-0.5 e	0.1 e	0.0 e	-0.5	-0.6 e
Norvège	1.4	2.2	1.2	0.6	0.5	0.4	-0.2	2.3	1.6	0.1	-0.1	-0.1	-0.4	-2.2	-0.2
Nouvelle-Zélande	2.9	2.1	1.4 e	0.1	0.9	0.1 e	1.6	1.6	1.2 e	-0.1	0.7	0.3 e	0.5	-2.2	0.2 e
Pays-Bas	0.5	0.8	-0.7	0.7	0.9	-0.2	-1.0	1.1	-0.7	-0.6	0.1	0.3	0.5	1.0	0.2
Pologne	2.2	3.1	0.8	0.2	0.7	0.0	-1.3	3.4	-0.3	-0.2	1.7	-0.6	0.5	-2.1	2.1
Portugal	0.8	1.6	-3.6	0.4	0.1	-1.0	-0.9	0.6	-2.6	-0.6	-0.1	0.1	1.0	0.1	3.8
République slovaque	3.3	3.9	-0.1	0.6	0.0	-0.2	0.1	2.4	-2.4	0.3	0.3	-1.4	0.3	3.9	5.9
République tchèque	1.6	2.1	-1.1	1.6	0.1	-0.4	1.1	3.4	-1.1	-0.7	0.9	-0.2	-1.5	-0.7	1.7
Royaume-Uni	2.5	1.7	0.8	0.8	0.2	0.5	0.3	1.3	0.2	-0.5	0.3	-0.1	-1.0	-0.1	-1.0
Slovénie	1.5	3.3	-2.7	0.6	0.1	-0.3	0.1	3.5	-1.5	0.6	2.0	-1.8	1.0	-2.0	3.8
Suède	1.3	1.7	0.8	0.6	0.2	0.1	-0.2	1.7	0.6	-0.2	0.7	-1.2	1.1	-1.0	0.6
Suisse	0.1	1.3	1.4	0.1	0.1	0.4	-0.2	1.2	-0.1	0.2	-0.5	-0.1	0.4	2.4	0.0
Turquie	3.2	3.9	-0.4	0.7	0.8	0.9	2.3	0.7	-0.6	2.0 e	0.6 e	-1.4 e	-3.0	-1.3	4.1
Zone euro	0.5	0.9	-0.8	0.5	0.4	-0.1	-0.3	1.1	-0.8	0.5	0.2	1.5
OCDE-Total	1.4 e	1.5	0.8 e	0.5 e	0.3	0.1 e	-0.2 e	0.6	0.3 e	0.1 e	0.1	-0.1 e	-0.2 e	0.2	0.5 e
Afrique du Sud	2.0	3.5	2.1	0.8	0.8	0.9	0.5	2.6	1.1	1.4	-0.2	-0.2	-1.1	-1.0	-1.8
Chine
Fédération de Russie	4.1	6.9	3.3	0.4	0.5	0.0	0.6	3.8	1.3	..	1.2 e	1.2 e	0.3	-3.4	-1.7
Inde	..	5.3	1.0	5.1	1.1	-1.2	..
Indonésie	2.4	3.1	..	0.9	0.3	..	0.9	2.2	..	-2.0	-1.3	..	0.8	0.3	..

StatLink  <http://dx.doi.org/10.1787/888933093481>

Graphique 8.3. Contribution à la croissance du PIB par composante de la demande finale

Pourcentage, 2012

StatLink  <http://dx.doi.org/10.1787/888933092531>



Extrait de :
National Accounts at a Glance 2014

Accéder à cette publication :
https://doi.org/10.1787/na_glance-2014-en

Merci de citer ce chapitre comme suit :

OCDE (2014), « Consommation des ménages », dans *National Accounts at a Glance 2014*, Éditions OCDE, Paris.

DOI: https://doi.org/10.1787/na_glance-2014-11-fr

Cet ouvrage est publié sous la responsabilité du Secrétaire général de l'OCDE. Les opinions et les arguments exprimés ici ne reflètent pas nécessairement les vues officielles des pays membres de l'OCDE.

Ce document et toute carte qu'il peut comprendre sont sans préjudice du statut de tout territoire, de la souveraineté s'exerçant sur ce dernier, du tracé des frontières et limites internationales, et du nom de tout territoire, ville ou région.

Vous êtes autorisés à copier, télécharger ou imprimer du contenu OCDE pour votre utilisation personnelle. Vous pouvez inclure des extraits des publications, des bases de données et produits multimédia de l'OCDE dans vos documents, présentations, blogs, sites Internet et matériel d'enseignement, sous réserve de faire mention de la source OCDE et du copyright. Les demandes pour usage public ou commercial ou de traduction devront être adressées à rights@oecd.org. Les demandes d'autorisation de photocopier une partie de ce contenu à des fins publiques ou commerciales peuvent être obtenues auprès du Copyright Clearance Center (CCC) info@copyright.com ou du Centre français d'exploitation du droit de copie (CFC) contact@cfcopies.com.