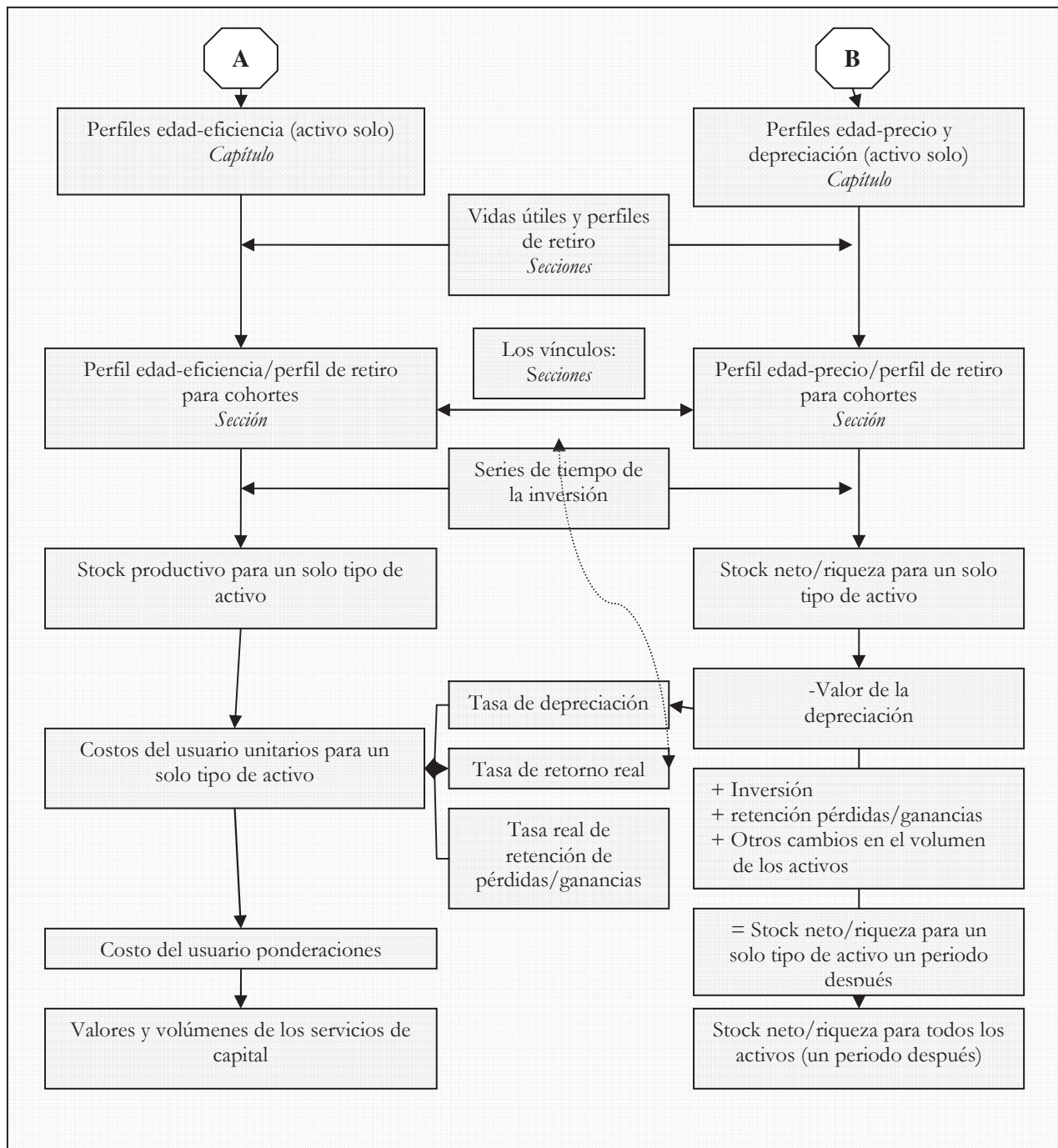
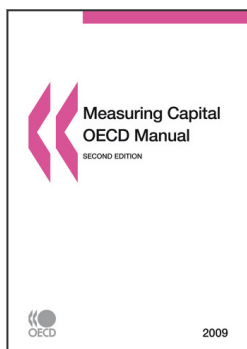


CAPITULO 10. EL METODO DEL INVENTARIO PERMANENTE – RESUMEN

El método del inventario permanente (MIP) es el enfoque más ampliamente usado para la medición de los stocks y los flujos de los activos fijos. Este descansa en la simple idea de que los stocks constituyen flujos acumulados de inversión, corregidos para el retiro y la pérdida de eficiencia. La secuencia básica de implementación se muestra en la figura de abajo.

- Existen dos puntos de entrada en el proceso de consumo: mediante la definición del perfil edad-eficiencia para cada tipo de activo (punto de inicio A) o por la definición del perfil edad-precio/depreciación para cada tipo de activo (punto de inicio B). El siguiente paso es definir un perfil de retiro con sus parámetros, entre ellos la vida útil promedio y máxima.
- El perfil de retiro esta combinado con el perfil edad-eficiencia (sendero A) o con el perfil edad-precio para una cohorte. En el caso de la depreciación geométrica, los dos perfiles coinciden y el proceso de implementación empieza sólo aquí.
- Dado el perfil edad-eficiencia/retiro para una cohorte, y dada la tasa de retorno, el perfil edad-precio/retiro para una cohorte puede ser derivado y viceversa.
- El siguiente paso es aplicar estos perfiles a las series de tiempo de la inversión. El perfil edad-eficiencia aplicado a las series de la inversión resulta en una medida del stock de capital productivo. El perfil edad-precio aplicado a las series de la inversión resulta en la medición del stock neto o de riqueza. El perfil de la depreciación es justamente otra manera de presentar el perfil edad-precio. Aplicado a las series de inversión, el perfil de la depreciación resulta en una medida del valor de la depreciación para un tipo particular de activo.
- La tasa de depreciación para un activo nuevo (tomada del perfil de depreciación), la tasa real de retorno y la tasa real de retención de pérdidas y ganancias de los datos básicos apunta para calcular el costo del usuario unitario para un activo nuevo.
- Multiplicar el costo del usuario unitario para un activo nuevo por el stock de capital (expresado también en unidades de eficiencia del nuevo activo), resulta una medida del valor total de los servicios de capital para un tipo particular de activo.
- El cambio en el volumen de los servicios de capital es obtenido por la construcción de un promedio ponderado de los cambios en el stock de capital productivo por tipo de activo. Cada participación del activo en el total de los costos del usuario constituyen las ponderaciones de este índice.
- Por el lado de los cálculos de la riqueza, los stocks netos al inicio y al final de cada periodo pueden ser comparados. Los cambios en el stock de la riqueza consisten de adiciones a través de la inversión, menos la depreciación más las ganancias retenidas menos las pérdidas retenidas más otros cambios netos en el volumen del activo.





From:
Measuring Capital - OECD Manual 2009
Second edition

Access the complete publication at:
<https://doi.org/10.1787/9789264068476-en>

Please cite this chapter as:

OECD (2009), "El metodo del inventario permanente – resumen", in *Measuring Capital - OECD Manual 2009: Second edition*, OECD Publishing, Paris.

DOI: <https://doi.org/10.1787/9789264043695-13-es>

El presente trabajo se publica bajo la responsabilidad del Secretario General de la OCDE. Las opiniones expresadas y los argumentos utilizados en el mismo no reflejan necesariamente el punto de vista oficial de los países miembros de la OCDE.

This document and any map included herein are without prejudice to the status of or sovereignty over any territory, to the delimitation of international frontiers and boundaries and to the name of any territory, city or area.

You can copy, download or print OECD content for your own use, and you can include excerpts from OECD publications, databases and multimedia products in your own documents, presentations, blogs, websites and teaching materials, provided that suitable acknowledgment of OECD as source and copyright owner is given. All requests for public or commercial use and translation rights should be submitted to rights@oecd.org. Requests for permission to photocopy portions of this material for public or commercial use shall be addressed directly to the Copyright Clearance Center (CCC) at info@copyright.com or the Centre français d'exploitation du droit de copie (CFC) at contact@cfcopies.com.