

Estonie: programme de microcrédit de l'ETNA pour les femmes entrepreneurs des zones rurales

Description: ce programme de microcrédit s'adresse aux femmes indépendantes et propriétaires de microentreprises dans les zones rurales du pays. Il vise à établir des groupes de prêt dans 10 régions rurales pour les femmes qui créent et développent des entreprises, et propose un service de mentorat et de formation. Il a été mis en place par l'ETNA, une association estonienne de femmes entrepreneurs rurales à but non lucratif.

Problème abordé: ce programme de microcrédit est une initiative citoyenne de femmes entrepreneurs en milieu rural, qui soutient leurs entreprises et stimule l'activité économique dans les zones rurales. Le déclin continu de l'emploi dans le secteur agricole pousse un nombre croissant de personnes à quitter la campagne pour chercher un emploi en ville. En Estonie, les entreprises créées par des femmes sont généralement de petite taille, mais elles donnent un emploi à leurs dirigeantes et aux membres de leur famille, contribuant ainsi à soutenir les communautés rurales. Aider et encourager les femmes à démarrer des entreprises ou à se lancer dans une activité indépendante est particulièrement important en milieu rural, où les autres opportunités d'emploi sont rares.

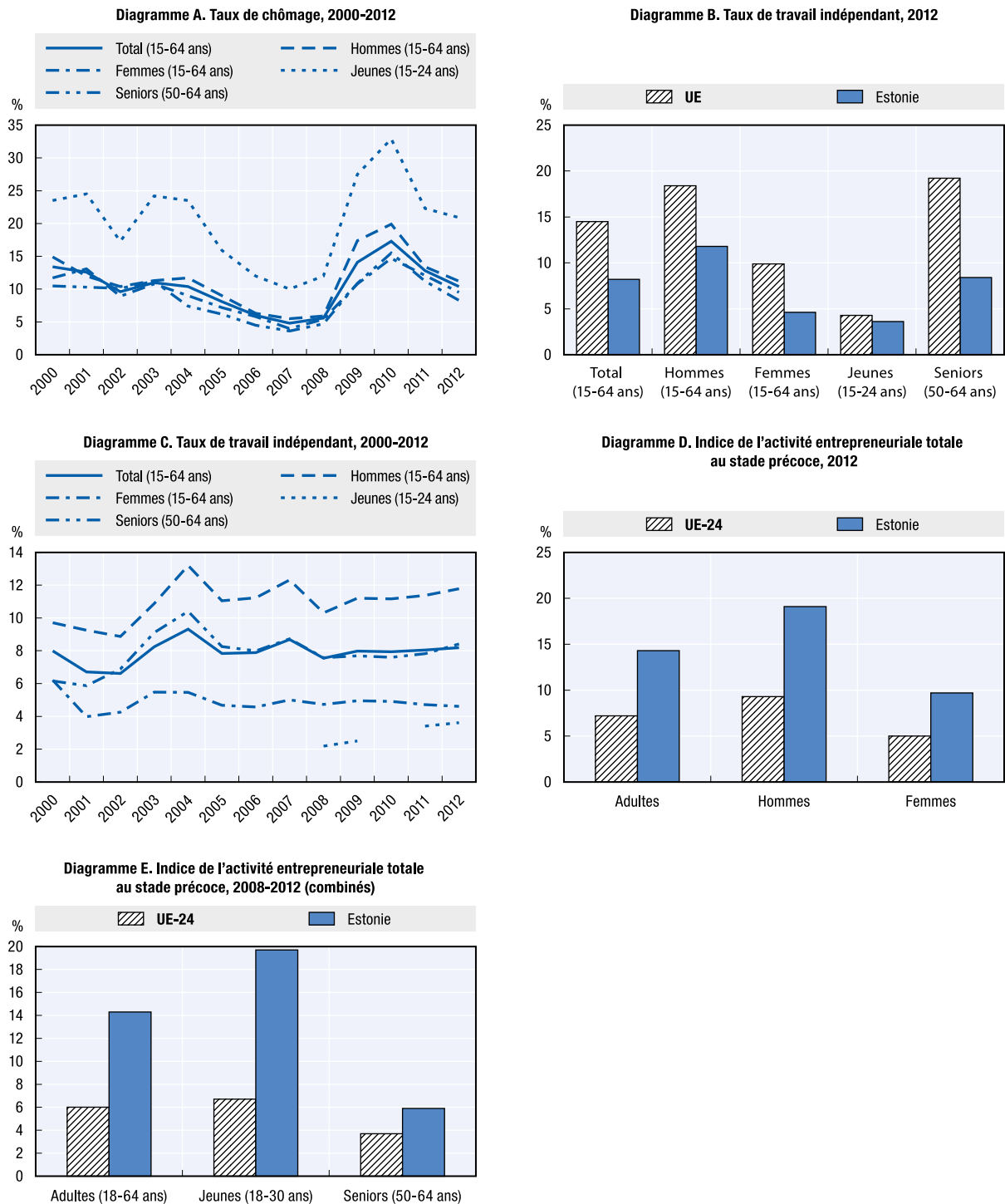
Approche: ce programme de microfinancement fonctionne sur la base de groupes de prêt pouvant atteindre 10 membres. Ces derniers octroient des prêts aux membres du groupe dont l'entreprise est en cours de création ou d'expansion. Ces groupes sont composés de personnes qui sont issues de la même zone rurale, ont des réseaux sociaux communs et peuvent s'entraider. Pour devenir membres d'un groupe de prêt, les candidats potentiels doivent participer à des formations sur les fondamentaux de l'entrepreneuriat, la gestion de documents, la comptabilité et la rédaction du plan d'affaires. Chaque membre peut bénéficier d'un prêt de 2000 EUR maximum sur trois ans pour faire l'acquisition de services ou d'équipements, pour couvrir la part d'autofinancement exigée par d'autres programmes d'aide aux entreprises ou pour payer un service en particulier (conseils financiers, conseils en matière de plan d'affaires). Aucune garantie ou hypothèque n'est requise. La responsabilité du prêt incombe à son bénéficiaire. L'octroi du prêt se déroule en trois étapes: (i) préparation du plan d'affaires par le demandeur et approbation par le groupe prêteur; (ii) évaluation de la conformité de la demande de prêt au regard des objectifs du programme; (iii) signature et émission du prêt. Le programme s'appuie sur un budget annuel de 268 794 EUR. Il est géré par 3 employés salariés, dont un coordinateur de réseau et un gestionnaire de prêts. Ce financement de départ a été versé par l'Open Estonia Foundation.

Impact: au cours des seize premiers mois du projet, 10 groupes de mentorat ont vu le jour et réuni 65 membres. Fin 2013, ils sont devenus 11 groupes de prêt comptant 72 membres. Ce projet était un projet de mentorat de groupe au départ. Il n'a commencé ses activités de prêt qu'en juillet 2013. Il est donc prématuré de tirer des conclusions quant à l'impact des prêts octroyés.

Facteurs de réussite: créé à partir de fonds privés, le programme aura besoin de financements extérieurs, car il est peu probable que le fonds de roulement ne génère un revenu suffisant pour être financièrement autonome. Des facteurs sociaux influencent aussi l'impact et la pérennité de ces fonds, parmi lesquels l'existence d'une structure par âge équilibrée au sein des groupes de prêt et des mesures de renforcement de la confiance en soi et de la motivation.

Données clés relatives à l'entrepreneuriat inclusif

Graphique 18.1. Données relatives à l'entrepreneuriat et au travail indépendant en Estonie



Sources: Diagramme A. Eurostat, Enquête sur les forces de travail, 2000-2012; Diagramme B. Eurostat, Enquête sur les forces de travail 2012; Diagramme C. Eurostat, Enquête sur les forces de travail, 2000-2012; Diagramme D. Présentation tabulaire spéciale de l'enquête sur la population adulte du Global Entrepreneurship Monitor, 2012; Diagramme E. Présentation tabulaire spéciale de l'enquête sur la population adulte du Global Entrepreneurship Monitor, 2008-2012.

StatLink <http://dx.doi.org/10.1787/888933192065>



Extrait de :

The Missing Entrepreneurs 2014

Policies for Inclusive Entrepreneurship in Europe

Accéder à cette publication :

<https://doi.org/10.1787/9789264213593-en>

Merci de citer ce chapitre comme suit :

OCDE/Union européenne (2015), « Estonie: programme de microcrédit de l'ETNA pour les femmes entrepreneurs des zones rurales », dans *The Missing Entrepreneurs 2014 : Policies for Inclusive Entrepreneurship in Europe*, Éditions OCDE, Paris.

DOI: <https://doi.org/10.1787/9789264230842-21-fr>

Cet ouvrage est publié sous la responsabilité du Secrétaire général de l'OCDE. Les opinions et les arguments exprimés ici ne reflètent pas nécessairement les vues officielles des pays membres de l'OCDE.

Ce document et toute carte qu'il peut comprendre sont sans préjudice du statut de tout territoire, de la souveraineté s'exerçant sur ce dernier, du tracé des frontières et limites internationales, et du nom de tout territoire, ville ou région.

Vous êtes autorisés à copier, télécharger ou imprimer du contenu OCDE pour votre utilisation personnelle. Vous pouvez inclure des extraits des publications, des bases de données et produits multimédia de l'OCDE dans vos documents, présentations, blogs, sites Internet et matériel d'enseignement, sous réserve de faire mention de la source OCDE et du copyright. Les demandes pour usage public ou commercial ou de traduction devront être adressées à rights@oecd.org. Les demandes d'autorisation de photocopier une partie de ce contenu à des fins publiques ou commerciales peuvent être obtenues auprès du Copyright Clearance Center (CCC) info@copyright.com ou du Centre français d'exploitation du droit de copie (CFC) contact@cfcopies.com.