

11.3. Estructura de gastos por nivel de gobierno

La asignación de servicios y responsabilidades de gasto entre el gobierno central y los gobiernos subnacionales varía significativamente de un país a otro, y depende en gran medida de si el país está organizado como un Estado federal o unitario. Muchas funciones gubernamentales requieren colaboración y financiación compartida entre los distintos niveles de gobierno. A menudo se considera que los gobiernos subnacionales son más hábiles que los centrales a la hora de comprender las necesidades locales y más capaces de personalizar eficazmente la prestación de servicios públicos para satisfacer las necesidades de la población. Por ello, comprender la distribución del gasto público a nivel subnacional es clave para garantizar la ejecución eficaz de las políticas públicas.

En 2021, en promedio, los gobiernos centrales de los países de América Latina y el Caribe (ALC) eran responsables de 62.5% del gasto público total, un porcentaje significativamente mayor que el promedio de los países de la OCDE de 45.2%. Esto indica una mayor centralización de las responsabilidades fiscales en la región de ALC en comparación con los países de la OCDE. Los países de ALC más centralizados en cuanto a la proporción del gasto público a cargo del gobierno central fueron Chile (89.4%), Paraguay (78.9%) y El Salvador (78.6%). En cambio, en México, un país con un sistema federal, el gasto del gobierno central fue del 41.3%, más cercano al promedio de la OCDE, lo que indica una distribución más equilibrada de las responsabilidades fiscales. Aunque hay excepciones, como México, la tendencia general en la región de ALC es que las competencias de gasto se concentren más en los gobiernos centrales que en los subnacionales, en comparación con los países de la OCDE (Gráfico 11.5).

Entre 2019 y 2021, los patrones de gasto se reequilibraron ligeramente hacia el centro entre los países de ALC. La participación de los gobiernos centrales en el gasto aumentó marginalmente, en 0.4 puntos porcentuales (p.p.), mientras que la participación de los gobiernos estatales disminuyó en 0.4 p.p. Sin embargo, algunos países experimentaron cambios sustancialmente mayores de lo que sugiere este promedio. La proporción del gasto del gobierno central creció 4.5 p.p. en Chile, y 4.4 p.p. en El Salvador y Colombia, lo que indica una mayor centralización. Un patrón similar se observó entre los países de la OCDE, donde el gasto del gobierno central aumentó un 4% de media. Dos países de ALC se alejaron de la centralización entre 2019 y 2021, con una disminución de la proporción del gasto del gobierno central en Ecuador (-2.2 p.p.), y Brasil (-1.7 p.p.). En Ecuador, este reequilibrio benefició al gasto en seguridad social (+2.5 p.p.), mientras que en Brasil se dirigió

hacia el nivel estatal (+0.7 p.p.) y local (+1.0 p.p.) (Gráfico 11.6). El cambio observado hacia una mayor centralización en la región de ALC y en los países de la OCDE podría atribuirse en parte al aumento del gasto del gobierno central en respuesta a la pandemia de COVID-19.

Metodología y definiciones

Los datos proceden de Perspectivas de la economía mundial (informe WEO) del FMI (octubre de 2023), basado en el Manual de Estadísticas de las Finanzas Públicas (MEFP). El MEFP proporciona un marco conceptual y contable, que es exhaustivo y adecuado para evaluar la política fiscal. Está armonizado con otros marcos estadísticos macroeconómicos, como el Sistema de Cuentas Nacionales (SCN). Sin embargo, existen algunas diferencias, lo que ha llevado a establecer criterios de correspondencia entre ambos.

El gobierno general se compone del nivel central, estatal, local y fondos de la seguridad social. El gobierno estatal aplica a los estados federales de Brasil y México y a los países altamente descentralizados como Colombia, Paraguay y Perú. Para obtener información detallada sobre los componentes del gasto, véase Gastos de la Administración Pública. Los datos entre niveles de gobierno excluyen las transferencias entre niveles de gobierno para que pueda observarse la contribución de cada subsector a los gastos totales de las administraciones públicas, que en este nivel están consolidados. Para la media de la OCDE, los datos proceden de la base de datos Estadísticas de Cuentas Nacionales de la OCDE, sobre la base del marco del SCN.

Bibliografía complementaria

OCDE (2021), *Fiscal Federalism 2022: Making Decentralisation Work*, OECD Publishing, Paris, <https://doi.org/10.1787/201c75b6-en>.

Radics, A. *et al.* (2023), Panorama de las relaciones fiscales entre niveles de gobierno de países de América Latina y el Caribe, BID, Washington, DC, <https://doi.org/10.18235/0004708>.

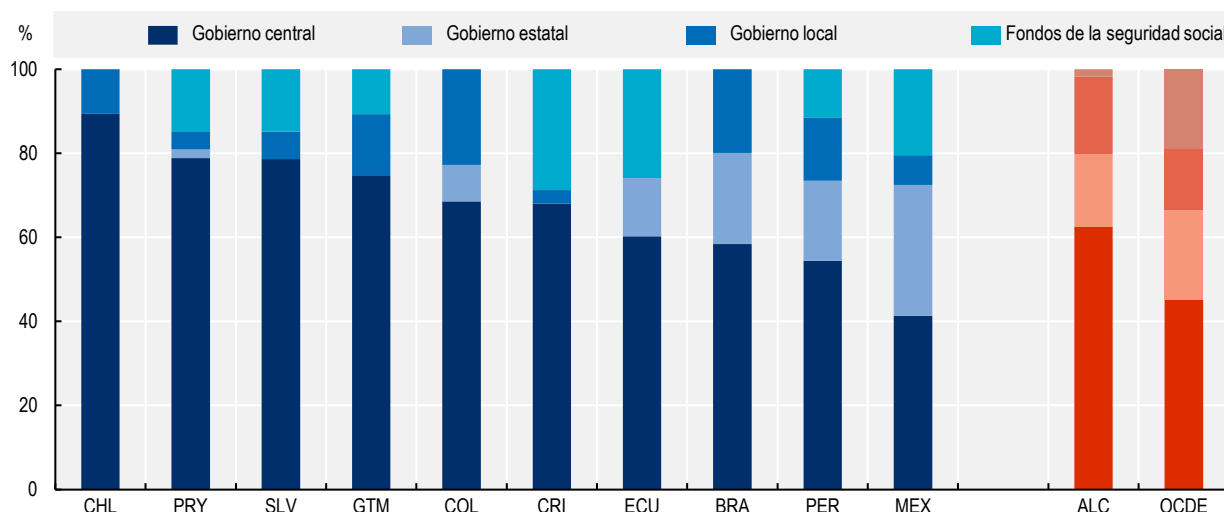
Notas para los gráficos

Los datos de México, Paraguay y Perú se registran sobre una base en efectivo (*cash basis*).

Se excluyen las transferencias entre niveles de gobierno. Los datos de México no se incluyen en la media de ALC.

En Brasil, Chile y Colombia, los fondos de la seguridad social están incluidos en la administración central.

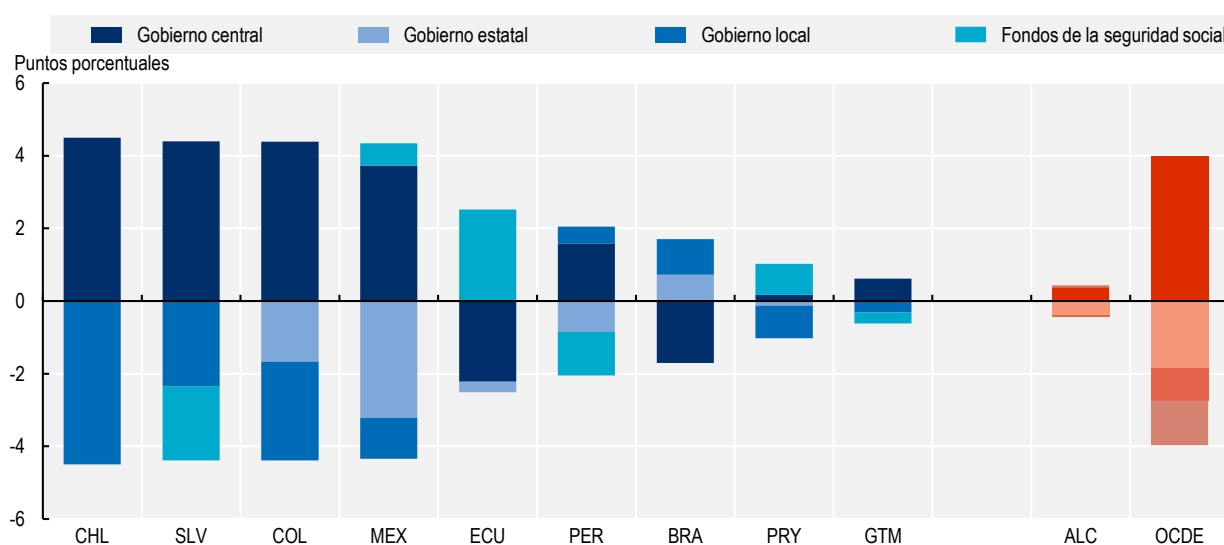
Gráfico 11.5. Distribución del gasto de las administraciones públicas por niveles de gobierno, 2021



Fuentes: Datos para los países de ALC: Base de datos Estadísticas de las Finanzas Públicas (EFP) del FMI; datos para el promedio de la OCDE: Base de datos Estadísticas de Cuentas Nacionales de la OCDE.

StatLink <https://stat.link/mj8f4w>

Gráfico 11.6. Cambio en la distribución del gasto de las administraciones públicas entre los distintos niveles de gobierno, 2019 a 2021



Fuentes: Datos para los países de ALC: Base de datos Estadísticas de las Finanzas Públicas (EFP) del FMI; datos para el promedio de la OCDE: Base de datos Estadísticas de Cuentas Nacionales de la OCDE.

StatLink <https://stat.link/xnk06g>



From:

Government at a Glance: Latin America and the Caribbean 2024

Access the complete publication at:

<https://doi.org/10.1787/4abdba16-en>

Please cite this chapter as:

OECD (2024), "Estructura de gastos por nivel de gobierno", in *Government at a Glance: Latin America and the Caribbean 2024*, OECD Publishing, Paris.

DOI: <https://doi.org/10.1787/a36ed62b-es>

This document, as well as any data and map included herein, are without prejudice to the status of or sovereignty over any territory, to the delimitation of international frontiers and boundaries and to the name of any territory, city or area. Extracts from publications may be subject to additional disclaimers, which are set out in the complete version of the publication, available at the link provided.

The use of this work, whether digital or print, is governed by the Terms and Conditions to be found at <http://www.oecd.org/termsandconditions>.