

## ÉVOLUTION DU PIB

Les variations observées dans la taille des économies sont généralement mesurées par les variations du PIB en volume (souvent dénommé PIB réel). La notion de PIB réel fait référence au fait que les variations du PIB imputables à l'inflation sont neutralisées. On obtient ainsi une mesure des variations du volume de la production d'une économie.

### Définition

La conversion des valeurs nominales du PIB en valeurs réelles suppose que l'on dispose de toute une série d'indices détaillés des prix, collectés directement ou indirectement qui, appliqués à la valeur nominale des transactions, permettent de déduire les variations correspondantes en volume. Dans le Système de comptabilité nationale de 1993, il est préconisé d'utiliser des pondérations représentatives de la période pour laquelle le taux de croissance est calculé, ce qui nécessite tous les ans l'introduction de nouvelles pondérations formant des indices-chaînes (de volume).

### Comparabilité

Tous les pays ont adopté le Système de comptabilité nationale de 1993 (SCN), à l'exception de l'Australie qui applique le SCN de 2008. Il importe toutefois de noter que les différences entre le SCN de 2008 et celui de 1993 n'ont pas une incidence notable sur la comparabilité des indicateurs présentés ici, ce qui signifie que les données sont tout à fait comparables entre les pays. On note en revanche de légères divergences dans les méthodes employées par les différents pays pour établir les estimations en volume de leur PIB, en particulier pour ce qui est des services produits par l'administration, notamment dans les domaines de la santé et de l'éducation.

### En bref

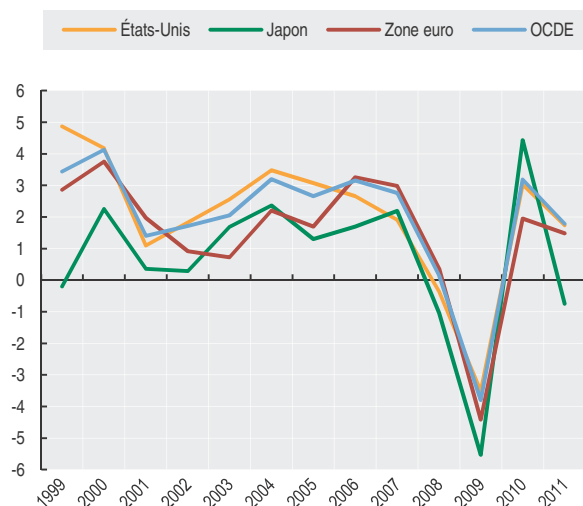
Le taux annuel moyen de croissance du PIB en volume pour l'ensemble de la zone OCDE s'est établi à 0,3 % sur les trois années ayant précédé 2011. Ce chiffre s'explique principalement par le repli marqué de 3,8 % observé en 2009 au plus fort de la crise économique. Il est à rapprocher des taux de croissance du PIB sensiblement plus élevés de l'Inde, de l'Indonésie et de la Chine qui, toutes, ont enregistré une croissance annuelle moyenne de 5 %, voire plus, sur la même période. La Grèce, l'Islande, la Slovaquie et l'Irlande, victimes d'une contraction de l'activité comprise entre 2 et 5 %, sont les pays qui ont affiché les taux moyens de croissance annuelle du PIB les plus faibles entre 2008 et 2011. Au total, 16 pays de l'OCDE ont enregistré un taux de croissance annuel moyen négatif sur la période ce qui témoigne du fait que ces pays n'ont pas encore réussi à inverser la perte d'activité économique due à la crise et à renouer avec les niveaux de PIB d'avant la crise.

En regardant plus précisément la situation en 2011, le taux de croissance pour l'OCDE s'est établi à 1,8 %. Le Chili (6,0 %), l'Estonie (7,6 %) et la Turquie (8,5 %) sont les pays affichant les taux de croissance les plus élevés. L'activité économique a en revanche chuté de 6,9 % en Grèce. Elle s'est également contractée en 2011 au Portugal (- 1,6 %) au Japon (- 0,7 %) et en Slovaquie (- 0,2 %).

A l'exception du Mexique, tous les pays de l'OCDE calculent leurs estimations annuelles du PIB réel à l'aide d'indices-chaînes de volume établis annuellement (ce qui signifie que les pondérations sont actualisées chaque année). Le Mexique, comme beaucoup de pays non membres de l'OCDE, révisent moins fréquemment les pondérations.

### Évolution de la croissance du PIB réel

Croissance annuelle en pourcentage



1 2 <http://dx.doi.org/10.1787/888932712322>

### Sources

- OCDE (2011), *Comptes nationaux des pays de l'OCDE, Volume 2011 Numéro 2, Tableaux détaillés, Comptes nationaux des pays de l'OCDE*, Éditions OCDE.
- Pour les pays non-membres: sources nationales.

### Pour en savoir plus

#### Publications analytiques

- OCDE (2011), *Perspectives économiques de l'OCDE, Volume 2011 Numéro 2, No 90, novembre 2011, Perspectives économiques de l'OCDE*, Éditions OCDE.
- OCDE (2012), *Reformes économiques 2012, Objectif croissance, Réformes économiques*, Éditions OCDE.
- OCDE (2012), *OECD Journal: Economic Studies*, Éditions OCDE.

#### Publications statistiques

- OCDE (2012), *Panorama des comptes nationaux*, Éditions OCDE.

#### Bases de données en ligne

- "Comptes nationaux trimestriels", Statistiques de l'OCDE sur les comptes nationaux.
- "Perspectives économiques de l'OCDE : Flash file", Perspectives économiques de l'OCDE : statistiques et projections.

#### Sites Internet

- Sources & Méthodes des Perspectives économiques de l'OCDE, [www.oecd.org/eco/sourcesetmethodes](http://www.oecd.org/eco/sourcesetmethodes).





Extrait de :  
**OECD Factbook 2013**  
Economic, Environmental and Social Statistics

Accéder à cette publication :  
<https://doi.org/10.1787/factbook-2013-en>

**Merci de citer ce chapitre comme suit :**

OCDE (2013), « Évolution du PIB », dans *OECD Factbook 2013 : Economic, Environmental and Social Statistics*, Éditions OCDE, Paris.

DOI: <https://doi.org/10.1787/factbook-2013-11-fr>

Cet ouvrage est publié sous la responsabilité du Secrétaire général de l'OCDE. Les opinions et les arguments exprimés ici ne reflètent pas nécessairement les vues officielles des pays membres de l'OCDE.

Ce document et toute carte qu'il peut comprendre sont sans préjudice du statut de tout territoire, de la souveraineté s'exerçant sur ce dernier, du tracé des frontières et limites internationales, et du nom de tout territoire, ville ou région.

Vous êtes autorisés à copier, télécharger ou imprimer du contenu OCDE pour votre utilisation personnelle. Vous pouvez inclure des extraits des publications, des bases de données et produits multimédia de l'OCDE dans vos documents, présentations, blogs, sites Internet et matériel d'enseignement, sous réserve de faire mention de la source OCDE et du copyright. Les demandes pour usage public ou commercial ou de traduction devront être adressées à [rights@oecd.org](mailto:rights@oecd.org). Les demandes d'autorisation de photocopier une partie de ce contenu à des fins publiques ou commerciales peuvent être obtenues auprès du Copyright Clearance Center (CCC) [info@copyright.com](mailto:info@copyright.com) ou du Centre français d'exploitation du droit de copie (CFC) [contact@cfcopies.com](mailto:contact@cfcopies.com).