

ARBEITSENTGELT

Das Arbeitsentgelt je eingesetzter Arbeitseinheit ist die durchschnittliche Vergütung, die Erwerbstätige in einer Volkswirtschaft erhalten. Dieser Indikator ist eng mit anderen Indikatoren – Lohnstückkosten, Produktivität und Pro-Kopf-BIP – verknüpft.

Definition

Das Arbeitsentgelt je eingesetzter Arbeitseinheit ist definiert als die Gesamtvergütung der Erwerbstätigen, geteilt durch die Gesamtzahl der geleisteten Arbeitsstunden. Für alle Länder, für die keine Daten zur Zahl der geleisteten Arbeitsstunden vorliegen, wird das Arbeitsvolumen näherungsweise über die Daten zu den Arbeitnehmerentgelten und zur Zahl der Arbeitnehmer bestimmt. Die Arbeitnehmerentgelte entsprechen der Summe der Bruttolöhne und -gehälter und der Arbeitgeberbeiträge zur Sozialversicherung. Die Daten beziehen sich auf die Gesamtwirtschaft.

Die hier auf Jahresbasis gezeigten Messgrößen der Arbeitsentgelte sind eines der Elemente, auf die sich die von der OECD angestellten internationalen Vergleiche der Wettbewerbsfähigkeit stützen.

Vergleichbarkeit

Hauptdatenquelle für den Indikator des Gesamtentgelts je eingesetzter Arbeitseinheit sind die *OECD Annual National Accounts*, in denen die Daten der einzelnen Länder im Einklang mit dem System der Volkswirtschaftlichen Gesamtrechnungen von 1993 (SNA 1993) einheitlich erfasst sind. Dies gewährleistet trotz Unterschieden im Hinblick darauf, wie die einzelnen Länder internationale Leitlinien in diesem Bereich umsetzen, einen recht guten Grad an Ländervergleichbarkeit.

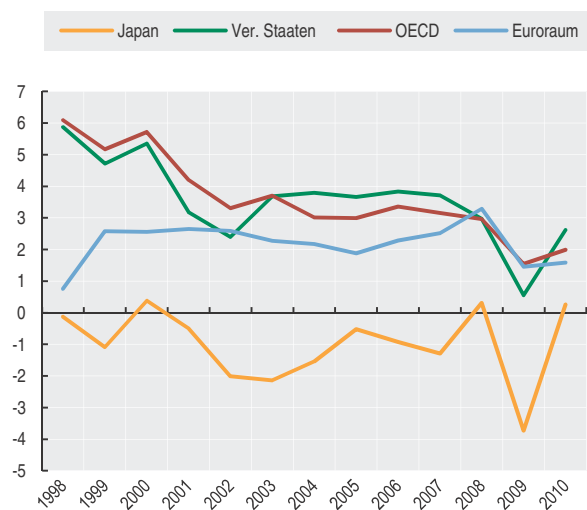
Um eine Messgröße des Gesamtentgelts aller Erwerbstätigen, nicht nur der abhängig Beschäftigten, zu erhalten, wird eine entsprechende Anpassung zur Berücksichtigung selbstständig Beschäftigter vorgenommen. Dabei wird die Annahme zu Grunde gelegt, dass das Arbeitsentgelt je geleisteter Arbeits-

stunde für selbstständig und abhängig Beschäftigte äquivalent ist. Die Gültigkeit dieser Annahme ist je nach Land und Wirtschaftsbereich unterschiedlich und verändert sich im Zeitverlauf. Dadurch kann u.U. die Vergleichbarkeit der Schätzungen beeinträchtigt werden.

Für Polen ist in den Datenreihen zu den geleisteten Arbeitsstunden im Zeitraum 2000-2001 ein Bruch festzustellen, ab 2001 stehen die geleisteten Arbeitsstunden für Polen mit dem System der Volkswirtschaftlichen Gesamtrechnungen von 1993 (SNA 1993) voll im Einklang.

Arbeitsentgelt je eingesetzte Arbeitseinheit, Gesamtwirtschaft

Jährliche Veränderung in Prozent



StatLink <http://dx.doi.org/10.1787/888932706755>

Überblick

Das Arbeitsentgelt je eingesetzter Arbeitseinheit stieg im OECD-Raum insgesamt im Zeitraum 2000-2010 um durchschnittlich 3,3% und in der EU27 im Zeitraum 2000-2011 um 3,2%. In rund drei Vierteln aller OECD-Länder lag die jährliche Zuwachsrate unter 5%. Infolge der Finanzkrise und der Krise im Euroraum war die Durchschnittsvergütung 2010 und zum Teil auch noch 2011 in Estland, Deutschland, Griechenland, Ungarn, Irland und Spanien rückläufig.

Außer in Australien, Japan, Polen, Spanien und im Vereinigten Königreich waren die durchschnittlichen Wachstumsraten des Arbeitsentgelts je Arbeitsstunde in den letzten zehn Jahren durch einen Abwärtstrend gekennzeichnet. Im OECD-Durchschnitt gab das jährliche Wachstum des Arbeitsentgelts je eingesetzter Arbeitseinheit von 5,2% im Jahr 2001 auf 2,0% im Jahr 2010 nach, wobei der Rückgang in Ungarn und in der Türkei am stärksten ausgeprägt war.

Quelle

- OECD (2012), *Main Economic Indicators*, OECD Publishing.

Weitere Informationen

Analysen

- OECD (2011), *OECD Reviews of Labour Market and Social Policies*, OECD Publishing.

Statistiken

- OECD (2012), *National Accounts at a Glance*, OECD Publishing.

Websites

- *Main Economic Indicators*, www.oecd.org/std/mei.
- *OECD Compendium of Productivity Indicators*, www.oecd.org/statistics/productivity/compendium.
- *OECD Productivity*, www.oecd.org/statistics/productivity.



Arbeitsentgelt je eingesetzte Arbeitseinheit, Gesamtwirtschaft

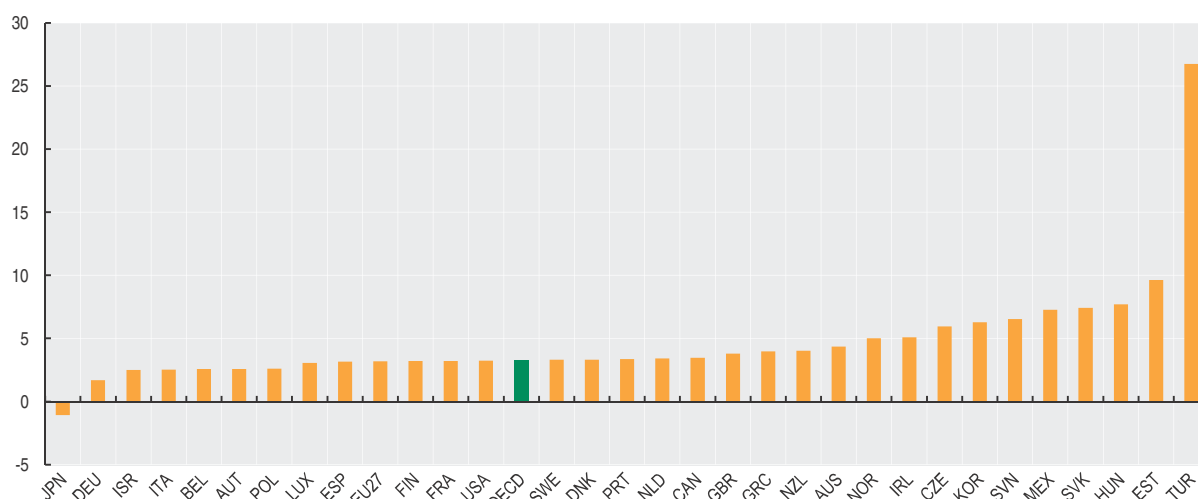
Jährliche Veränderung in Prozent

	1999	2000	2001	2002	2003	2004	2005	2006	2007	2008	2009	2010	2011
Australien	3.5	4.2	5.4	3.4	4.4	4.8	4.3	5.6	5.4	3.0	2.6	4.7	..
Belgien	3.5	2.1	3.7	3.8	1.9	1.6	1.7	3.6	3.4	3.6	1.2	1.4	3.1
Chile
Dänemark	2.9	3.0	3.7	4.5	3.9	3.1	3.3	3.0	4.3	3.1	3.7	2.6	1.5
Deutschland	1.6	3.2	2.8	1.9	1.8	0.5	0.3	1.2	0.7	2.1	3.4	-0.2	2.8
Estland	8.5	14.6	9.6	9.1	10.9	11.3	9.7	14.7	24.9	11.3	3.8	-1.1	-0.8
Finnland	2.1	3.8	4.6	1.7	2.7	3.7	3.7	2.9	3.7	4.4	2.3	1.8	3.4
Frankreich	2.4	5.2	3.2	6.0	3.0	1.4	3.4	4.7	1.6	2.0	3.2	2.0	2.9
Griechenland	4.1	5.5	3.3	11.8	6.8	4.9	4.9	2.2	5.8	5.3	6.8	-3.8	-4.7
Irland	5.1	8.2	8.1	6.3	6.9	5.8	5.4	5.2	6.6	6.4	0.8	-3.1	..
Island
Israel	6.6	5.5	4.4	0.0	-1.0	1.9	2.9	6.8	0.6	2.4	0.2	4.3	..
Italien	1.7	2.2	3.8	2.8	2.9	2.8	3.5	2.1	2.3	3.2	2.0	1.9	0.9
Japan	-1.1	0.4	-0.5	-2.0	-2.1	-1.5	-0.5	-0.9	-1.3	0.3	-3.7	0.3	..
Kanada	2.6	5.4	3.2	2.4	3.1	2.9	4.8	5.0	3.5	2.7	3.2	2.0	..
Korea	1.2	3.3	8.1	7.4	10.0	5.6	6.9	4.3	6.6	7.0	2.2	5.4	9.0
Luxemburg	4.0	5.3	3.5	3.1	1.1	3.3	4.6	2.6	3.7	2.2	1.8	2.6	..
Mexiko	16.7	19.7	12.1	3.0	9.6	3.8	1.9	5.5	5.6	4.4	8.2
Neuseeland	-0.6	3.3	4.2	3.8	4.6	5.3	3.7	3.1	6.5	2.9	2.9
Niederlande	4.2	5.1	5.3	5.3	3.8	3.7	1.7	2.5	3.2	2.7	2.9	1.4	..
Norwegen	5.5	6.1	7.6	5.4	5.1	2.8	4.3	5.6	5.7	5.8	4.4	3.0	4.3
Österreich	1.8	2.5	1.7	2.2	2.1	0.9	2.9	4.4	2.9	3.8	4.6	1.7	1.6
Polen	11.3	12.2	-14.7	2.9	1.7	1.8	1.9	1.9	4.9	9.3	4.3	4.7	..
Portugal	5.1	6.3	4.0	3.4	3.5	2.6	4.7	1.8	3.6	3.0	2.8	1.4	..
Schweden	0.8	8.6	5.8	4.5	4.3	2.4	3.4	2.2	4.4	0.9	2.1	0.7	0.7
Schweiz
Slowak. Rep.	7.3	13.4	6.8	11.9	13.4	5.5	7.0	7.9	8.2	6.8	4.8	2.4	1.6
Slowenien	8.6	10.5	11.8	8.2	7.8	7.7	6.0	5.4	6.2	7.2	1.8	4.3	2.0
Spanien	1.9	2.8	3.1	3.3	3.5	2.9	3.9	4.1	5.6	5.7	4.0	-0.3	-0.3
Tschech. Rep.	5.0	7.9	13.8	8.2	8.8	7.0	3.4	7.0	6.5	4.0	0.4	2.2	2.7
Türkei	74.8	44.9	43.6	37.8	27.9	20.7	7.1	10.8
Ungarn	5.6	15.4	17.6	13.0	11.7	9.5	6.8	5.7	6.6	6.5	-0.5	-2.3	4.1
Ver. Königreich	4.7	5.4	4.8	3.5	4.5	3.7	3.4	4.4	5.1	1.9	3.0	3.8	2.0
Ver. Staaten	4.7	5.4	3.2	2.4	3.7	3.8	3.7	3.8	3.7	3.0	0.6	2.6	..
EU27	3.1	4.6	3.4	4.0	3.8	2.7	3.3	3.5	3.5	3.4	3.1	1.4	1.8
OECD	5.2	5.7	4.2	3.3	3.7	3.0	3.0	3.4	3.2	3.0	1.5	2.0	..
Brasilien
China
Indien
Indonesien
Russ. Föderation
Südafrika

StatLink <http://dx.doi.org/10.1787/888932706717>

Arbeitsentgelt je eingesetzte Arbeitseinheit, Gesamtwirtschaft

Durchschnittliche jährliche Veränderung in Prozent, 2000-2011 oder letzter verfügbarer Zeitraum



StatLink <http://dx.doi.org/10.1787/888932706736>



From:
OECD Factbook 2013
Economic, Environmental and Social Statistics

Access the complete publication at:
<https://doi.org/10.1787/factbook-2013-en>

Please cite this chapter as:

OECD (2013), "Arbeitsentgelt", in *OECD Factbook 2013: Economic, Environmental and Social Statistics*, OECD Publishing, Paris.

DOI: <https://doi.org/10.1787/factbook-2013-18-de>

Das vorliegende Dokument wird unter der Verantwortung des Generalsekretärs der OECD veröffentlicht. Die darin zum Ausdruck gebrachten Meinungen und Argumente spiegeln nicht zwangsläufig die offizielle Einstellung der OECD-Mitgliedstaaten wider.

This document and any map included herein are without prejudice to the status of or sovereignty over any territory, to the delimitation of international frontiers and boundaries and to the name of any territory, city or area.

You can copy, download or print OECD content for your own use, and you can include excerpts from OECD publications, databases and multimedia products in your own documents, presentations, blogs, websites and teaching materials, provided that suitable acknowledgment of OECD as source and copyright owner is given. All requests for public or commercial use and translation rights should be submitted to rights@oecd.org. Requests for permission to photocopy portions of this material for public or commercial use shall be addressed directly to the Copyright Clearance Center (CCC) at info@copyright.com or the Centre français d'exploitation du droit de copie (CFC) at contact@cfcopies.com.