

## ARBEITSPRODUKTIVITÄTSWACHSTUM

Das Arbeitsproduktivitätswachstum ist eine Schlüsseldimension der wirtschaftlichen Leistungsfähigkeit und eine wesentliche Triebfeder für Veränderungen des Lebensstandards.

### Definition

Die Arbeitsproduktivität ist definiert als BIP je geleistete Arbeitsstunde. Das Wachstum des Pro-Kopf-BIP wird aufgeschlüsselt in den Beitrag des Arbeitsproduktivitätswachstums auf der einen und der Veränderungen des Arbeitseinsatzes (gemessen als Zahl der pro Kopf geleisteten Stunden) auf der anderen Seite. Veränderungen des Lebensstandards können sich aus Veränderungen bei der Arbeitsproduktivität und beim Arbeitseinsatz ergeben. Ein hohes Wachstum der Arbeitsproduktivität kann als Hinweis auf einen verstärkten Kapitaleinsatz, eine rückläufige Beschäftigung von Arbeitnehmern mit niedriger Produktivität oder allgemeine Effizienzgewinne und Innovationen gewertet werden.

Die hier aufgeführten Indikatoren basieren auf BIP- und Bevölkerungsmessungen, die den OECD Annual National Accounts entnommen sind. Die effektiv geleisteten Arbeitsstunden wurden entweder von den OECD Annual National Accounts oder dem OECD Employment Outlook abgeleitet. Darin berücksichtigt sind die regulären Arbeitsstunden von Voll- und Teilzeitarbeitskräften, bezahlte und unbezahlte Überstunden, die in Nebentätigkeiten geleisteten Arbeitsstunden sowie die Zeiten, in denen

wegen gesetzlicher Feiertage, bezahlten Jahresurlaubs, Streiks und Arbeitskämpfen, Schlechtwetter, wirtschaftlicher Bedingungen und aus verschiedenen anderen Gründen nicht gearbeitet wurde.

Für die Gesamtwerte der verschiedenen Gebiete wurden die BIP-Schätzungen unter Verwendung konstanter Kaufkraftparitäten (KKP) von 2005 in konstante US-Dollar umgerechnet.

### Vergleichbarkeit

Obwohl die Daten der Volkswirtschaftlichen Gesamtrechnungen auf gemeinsamen Definitionen fußen, können die von den Ländern verwendeten Methoden in mancherlei Hinsicht voneinander abweichen. So basieren insbesondere die Daten über die effektiv geleisteten Arbeitsstunden auf einer ganzen Reihe von Primärquellen. In den meisten Ländern stammen die Daten aus Arbeitskräfteerhebungen, andere Länder hingegen setzen auf Unternehmensumfragen, administrative Quellen oder eine Kombination aus beidem. Die für die nichteuropäischen Länder angegebenen Jahresarbeitsstunden werden von den nationalen Statistikämtern geliefert. Diese Daten eignen sich im Allgemeinen sehr gut für Vergleiche von Veränderungen, nicht jedoch für Ländervergleiche der geleisteten Arbeitsstunden.

Die hier dargelegten Schätzungen sind nicht um Unterschiede im Konjunkturzyklus bereinigt; konjunkturbereinigte Schätzungen könnten abweichende Muster aufzeigen.

### Überblick

Im Zeitraum 2009-2011 war das durchschnittliche Wachstum des Pro-Kopf-BIP in den einzelnen Ländern recht unterschiedlich. Den größten Zuwachs verzeichnete die Türkei, gefolgt von Chile, Estland, der Russischen Föderation und Korea, während Griechenland den stärksten Rückgang auswies. Das Einkommenswachstum wurde im selben Zeitraum im Wesentlichen vom Anstieg der Arbeitsproduktivität angetrieben.

Der Wirtschaftsabschwung infolge der globalen Finanzkrise von 2007 schlug sich in den meisten Ländern in Form eines Negativwachstums des Pro-Kopf-BIP im Zeitraum 2007-2009 nieder. In einigen Ländern wie Estland, Irland und Island führte dies zu einem deutlichen Rückgang des Arbeitseinsatzes. Im Zeitraum 2009-2011 dagegen machten sich in Estland und in geringerem Maße auch in Island Anzeichen für eine kräftige Erholung beim Arbeitseinsatz bemerkbar; Irland liegt nach wie vor zurück.

Zwischen 2009 und 2011 verzeichneten fast alle Länder einen Anstieg beim Arbeitsproduktivitätswachstum. In einigen Ländern – insbesondere in Luxemburg, Slowenien, Finnland und der Türkei – war die positive Trendwende, die beim Arbeitsproduktivitätswachstum zwischen den Zeiträumen 2007-2009 und 2009-2011 festzustellen war, sehr stark ausgeprägt. In anderen Ländern hingegen ergab sich beim Vergleich des Arbeitsproduktivitätswachstums zwischen den Zeiträumen 2007-2009 und 2009-2011 ein unterschiedliches Bild. In Australien, Griechenland, Island und Neuseeland ging das Wachstum des BIP je geleisteter Arbeitsstunde zurück, während es in Irland, Kanada, Spanien und den Vereinigten Staaten leicht zunahm.

### Quelle

- OECD (2012), *OECD Productivity Statistics* (Datenbank).

### Weitere Informationen

#### Analysen

- Ahmad, N., F. Lequiller, P. Marianna, D. Pilat, P. Schreyer und A. Wölfl (2003), "Comparing Labour Productivity Growth in the OECD Area: The Role of Measurement", *OECD Science, Technology and Industry Working Papers*, No. 2003/14.

#### Statistiken

- OECD (2012), *OECD Compendium of Productivity Indicators*, OECD Publishing.

#### Zur Methodik

- OECD (2004), "Clocking In (and Out): Several Facets of Working Time", *OECD Employment Outlook: 2004 Edition*, OECD Publishing. Vgl. auch Anhang I.A1.
- OECD (2001), *Measuring Productivity – OECD Manual: Measurement of Aggregate and Industry-level Productivity Growth*, OECD Publishing.
- Pilat, D. und P. Schreyer (2004), "The OECD Productivity Database – An Overview", *International Productivity Monitor*, No. 8, Spring, CSLS, Ottawa, S. 59-65.

#### Websites

- OECD Compendium of Productivity Indicators, [www.oecd.org/statistics/productivity/compendium](http://www.oecd.org/statistics/productivity/compendium).
- OECD Productivity, [www.oecd.org/statistics/productivity](http://www.oecd.org/statistics/productivity).



**Beitrag der Arbeitsproduktivität und des Arbeitseinsatzes zum Pro-Kopf-BIP**

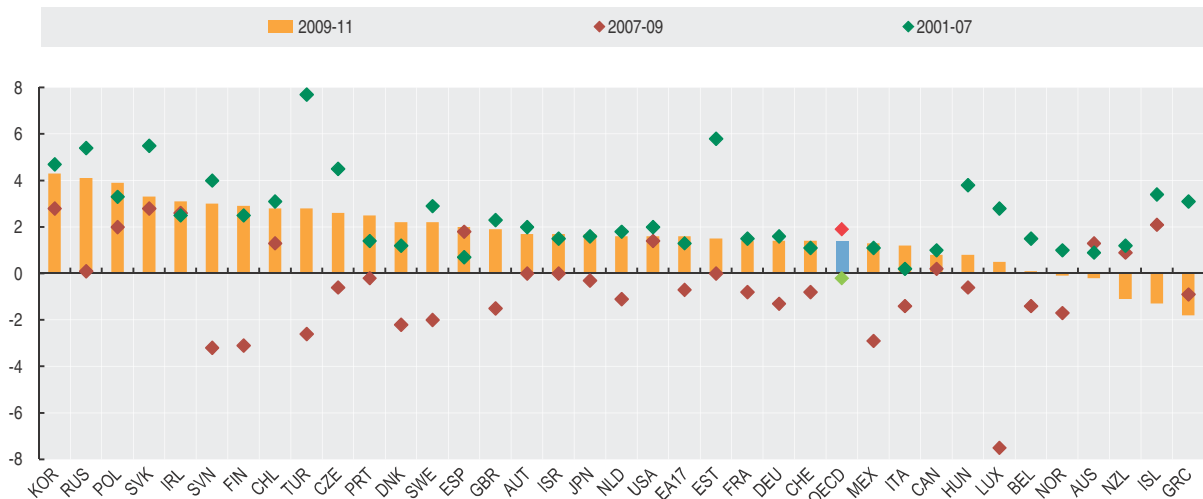
Veränderung in Prozent, Jahresrate

|                  | Pro-Kopf-BIP |           |           | BIP je geleistete Arbeitsstunde |           |           | Arbeitseinsatz |           |           |
|------------------|--------------|-----------|-----------|---------------------------------|-----------|-----------|----------------|-----------|-----------|
|                  | 2001-2007    | 2007-2009 | 2009-2011 | 2001-2007                       | 2007-2009 | 2009-2011 | 2001-2007      | 2007-2009 | 2009-2011 |
| Australien       | 2.0          | -0.2      | 0.7       | 1.0                             | 1.1       | -0.1      | 1.0            | -1.3      | 0.8       |
| Belgien          | 1.6          | -1.7      | 1.2       | 1.5                             | -1.4      | 0.1       | 0.1            | -0.3      | 1.1       |
| Chile            | 3.9          | 0.1       | 5.0       | 3.1                             | 1.3       | 2.8       | 0.8            | -1.2      | 2.2       |
| Dänemark         | 1.4          | -3.9      | 0.6       | 1.2                             | -2.2      | 2.2       | 0.2            | -1.7      | -1.6      |
| Deutschland      | 1.4          | -1.8      | 3.4       | 1.6                             | -1.3      | 1.4       | -0.2           | -0.5      | 2.0       |
| Estland          | 8.2          | -9.1      | 4.9       | 5.8                             | 0.0       | 1.5       | 2.4            | -9.0      | 3.4       |
| Finnland         | 3.1          | -4.6      | 2.8       | 2.5                             | -3.1      | 2.9       | 0.5            | -1.6      | -0.1      |
| Frankreich       | 1.1          | -2.2      | 1.1       | 1.5                             | -0.8      | 1.4       | -0.4           | -1.4      | -0.2      |
| Griechenland     | 3.7          | -2.1      | -5.3      | 3.1                             | -0.9      | -1.8      | 0.6            | -1.2      | -3.5      |
| Irland           | 2.9          | -6.1      | -0.1      | 2.5                             | 2.6       | 3.1       | 0.4            | -8.7      | -3.2      |
| Island           | 3.2          | -4.1      | -0.5      | 3.4                             | 2.1       | -1.3      | -0.2           | -6.1      | 0.8       |
| Israel           | 1.7          | 0.5       | 3.0       | 1.5                             | 0.0       | 1.7       | 0.2            | 0.6       | 1.3       |
| Italien          | 0.5          | -4.0      | 0.7       | 0.2                             | -1.4      | 1.2       | 0.3            | -2.6      | -0.6      |
| Japan            | 1.5          | -3.2      | 1.3       | 1.6                             | -0.3      | 1.7       | -0.1           | -2.9      | -0.4      |
| Kanada           | 1.6          | -2.2      | 1.7       | 1.0                             | 0.2       | 0.8       | 0.6            | -2.4      | 0.9       |
| Korea            | 4.3          | 0.7       | 4.3       | 4.7                             | 2.8       | 4.3       | -0.4           | -2.1      | 0.1       |
| Luxemburg        | 3.1          | -4.1      | 0.0       | 2.8                             | -7.5      | 0.5       | 0.2            | 3.5       | -0.5      |
| Mexiko           | 2.0          | -3.4      | 3.8       | 1.1                             | -2.9      | 1.3       | 0.8            | -0.5      | 2.4       |
| Neuseeland       | 2.0          | -1.2      | -0.3      | 1.2                             | 0.9       | -1.1      | 0.8            | -2.0      | 0.8       |
| Niederlande      | 1.6          | -1.3      | 0.9       | 1.8                             | -1.1      | 1.6       | -0.1           | -0.2      | -0.7      |
| Norwegen         | 1.6          | -2.1      | -0.2      | 1.0                             | -1.7      | -0.1      | 0.7            | -0.4      | -0.1      |
| Österreich       | 1.9          | -1.6      | 2.3       | 2.0                             | 0.0       | 1.7       | -0.1           | -1.6      | 0.6       |
| Polen            | 4.6          | 3.3       | 4.0       | 3.3                             | 2.0       | 3.9       | 1.3            | 1.3       | 0.2       |
| Portugal         | 0.5          | -1.6      | -0.2      | 1.4                             | -0.2      | 2.5       | -0.9           | -1.4      | -2.7      |
| Schweden         | 2.8          | -3.6      | 4.2       | 2.9                             | -2.0      | 2.2       | 0.0            | -1.7      | 1.9       |
| Schweiz          | 1.3          | -1.1      | 2.0       | 1.1                             | -0.8      | 1.4       | 0.2            | -0.3      | 0.5       |
| Slowak. Rep.     | 6.6          | 0.1       | 3.5       | 5.5                             | 0.0       | 3.3       | 1.0            | 0.1       | 0.3       |
| Slowenien        | 4.4          | -2.9      | 0.3       | 4.0                             | -3.2      | 3.0       | 0.4            | 0.3       | -2.7      |
| Spanien          | 1.7          | -2.6      | 0.1       | 0.7                             | 1.8       | 2.0       | 1.0            | -4.4      | -1.9      |
| Tschech. Rep.    | 4.8          | -1.7      | 1.9       | 4.5                             | -0.6      | 2.6       | 0.4            | -1.1      | -0.7      |
| Türkei           | 5.4          | -3.2      | 7.4       | 7.7                             | -2.6      | 2.8       | -2.3           | -0.7      | 4.6       |
| Ungarn           | 3.7          | -2.9      | 1.7       | 3.8                             | -0.6      | 0.8       | 0.0            | -2.3      | 0.8       |
| Ver. Königreich  | 2.3          | -3.4      | 0.6       | 2.3                             | -1.5      | 1.9       | 0.1            | -1.9      | -1.2      |
| Ver. Staaten     | 1.6          | -2.8      | 1.5       | 2.0                             | 1.4       | 1.9       | -0.4           | -4.2      | -0.4      |
| EU27             | ..           | ..        | ..        | ..                              | ..        | ..        | ..             | ..        | ..        |
| OECD             | 1.9          | -2.5      | 1.8       | 1.9                             | -0.2      | 1.4       | 0.0            | -2.3      | 0.4       |
| Brasilien        | ..           | ..        | ..        | ..                              | ..        | ..        | ..             | ..        | ..        |
| China            | ..           | ..        | ..        | ..                              | ..        | ..        | ..             | ..        | ..        |
| Indien           | ..           | ..        | ..        | ..                              | ..        | ..        | ..             | ..        | ..        |
| Indonesien       | ..           | ..        | ..        | ..                              | ..        | ..        | ..             | ..        | ..        |
| Russ. Föderation | 7.5          | -1.4      | 4.8       | 5.4                             | 0.1       | 4.1       | 2.1            | -1.5      | 0.7       |
| Südafrika        | ..           | ..        | ..        | ..                              | ..        | ..        | ..             | ..        | ..        |

StatLink <http://dx.doi.org/10.1787/888932706584>

**Wachstum des BIP je geleistete Arbeitsstunde**

Durchschnittliche jährliche Veränderung in Prozent



StatLink <http://dx.doi.org/10.1787/888932706603>



**From:**  
**OECD Factbook 2013**  
Economic, Environmental and Social Statistics

**Access the complete publication at:**  
<https://doi.org/10.1787/factbook-2013-en>

**Please cite this chapter as:**

OECD (2013), "Arbeitsproduktivitätswachstum", in *OECD Factbook 2013: Economic, Environmental and Social Statistics*, OECD Publishing, Paris.

DOI: <https://doi.org/10.1787/factbook-2013-15-de>

Das vorliegende Dokument wird unter der Verantwortung des Generalsekretärs der OECD veröffentlicht. Die darin zum Ausdruck gebrachten Meinungen und Argumente spiegeln nicht zwangsläufig die offizielle Einstellung der OECD-Mitgliedstaaten wider.

This document and any map included herein are without prejudice to the status of or sovereignty over any territory, to the delimitation of international frontiers and boundaries and to the name of any territory, city or area.

You can copy, download or print OECD content for your own use, and you can include excerpts from OECD publications, databases and multimedia products in your own documents, presentations, blogs, websites and teaching materials, provided that suitable acknowledgment of OECD as source and copyright owner is given. All requests for public or commercial use and translation rights should be submitted to [rights@oecd.org](mailto:rights@oecd.org). Requests for permission to photocopy portions of this material for public or commercial use shall be addressed directly to the Copyright Clearance Center (CCC) at [info@copyright.com](mailto:info@copyright.com) or the Centre français d'exploitation du droit de copie (CFC) at [contact@cfcopies.com](mailto:contact@cfcopies.com).