

Estland: ETNA Mikrokreditprogramm für Unternehmerinnen im ländlichen Raum

Beschreibung: Dieses Mikrofinanzierungsprogramm richtet sich an selbstständig erwerbstätige Frauen und von Frauen geführte Kleinstunternehmen im ländlichen Raum in Estland. Ziel des Projekts ist es, in zehn ländlichen Regionen Kreditnehmergruppen für Frauen einzurichten, die ein Unternehmen gründen oder weiterentwickeln, und ihnen Unterstützung in Form von Mentoring und Ausbildungen zu bieten. Es wurde durch ETNA, einem estnischen gemeinnützigen Verein für Unternehmerinnen auf dem Land, ins Leben gerufen.

Problemgegenstand: Dieses Mikrokreditprogramm entwickelte eine von der Basis ausgehende Initiative von Unternehmerinnen auf dem Land, um deren Unternehmen zu unterstützen und die Wirtschaftstätigkeit im ländlichen Raum zu stimulieren. Aufgrund des kontinuierlichen Schwunds an Beschäftigungsmöglichkeiten im Agrarsektor ziehen immer mehr Menschen aus dem ländlichen Raum auf der Suche nach Arbeit in die Städte. Von Frauen in Estland gegründete Unternehmen sind in der Regel klein, aber bieten Arbeitsplätze für sie selbst und ihre Familie, was zur Erhaltung der ländlichen Gemeinschaften beiträgt. Insbesondere im ländlichen Raum, wo alternative Beschäftigungsmöglichkeiten rar sind, ist es wichtig, Frauen zur Unternehmensgründung und zum Eintritt in die selbstständige Erwerbstätigkeit zu ermutigen und sie dabei zu unterstützen.

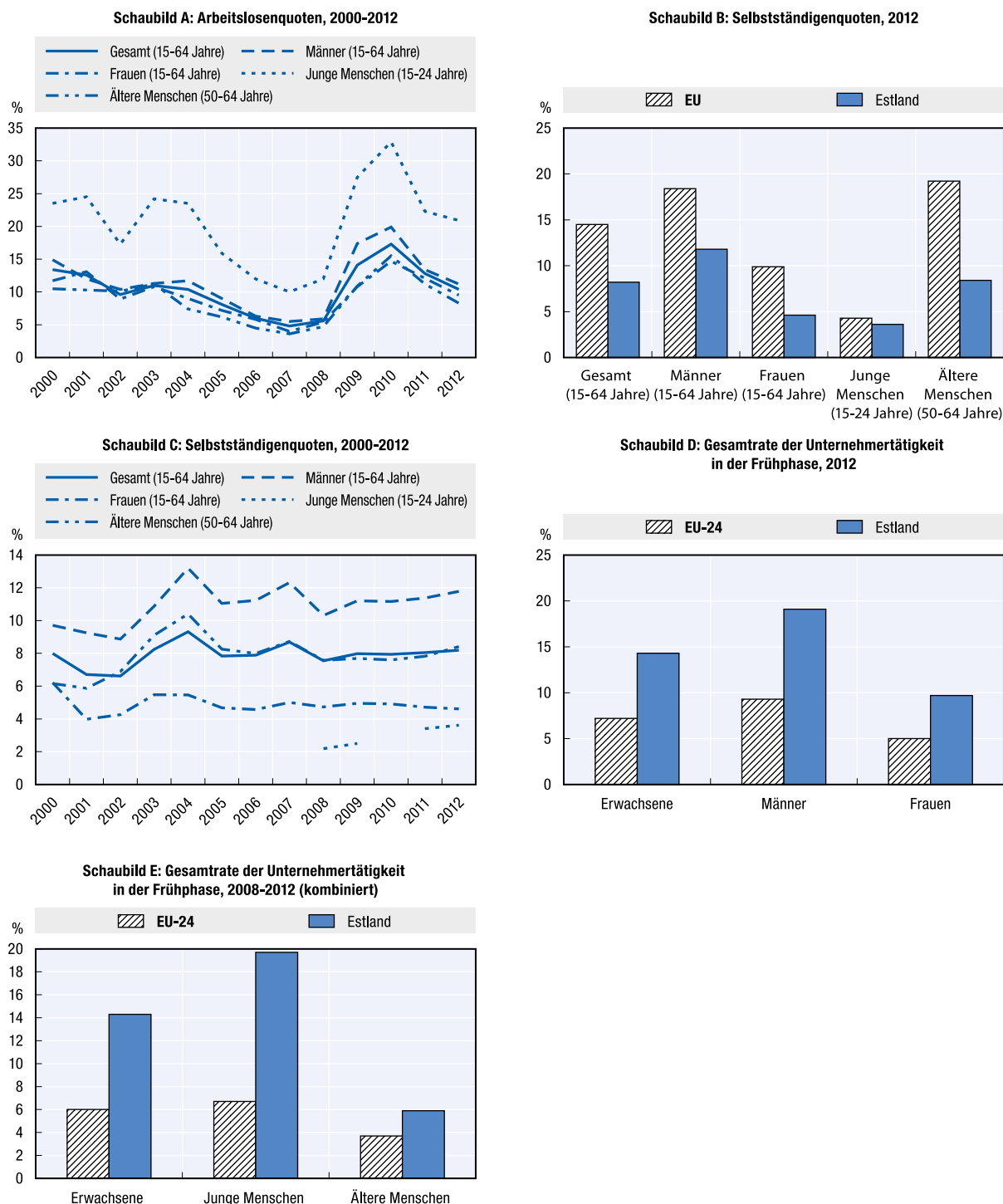
Ansatz: Dieses Mikrofinanzierungsprogramm funktioniert über Kreditnehmergruppen aus bis zu zehn Mitgliedern, die sich untereinander Kredite zur Verfügung stellen, um Unternehmen zu gründen oder zu erweitern. Die Mitglieder der Kreditnehmergruppen stammen aus demselben ländlichen Raum, haben gemeinsame soziale Netzwerke und können sich gegenseitig Unterstützung bieten. Um in eine Kreditnehmergruppe einzutreten, müssen potenzielle Mitglieder an Ausbildungsprogrammen über die Grundlagen des Unternehmertums, Dokumentenmanagement, Buchhaltung und Erstellung von Geschäftsplänen teilnehmen. Gruppenmitglieder können Kredite über bis zu 2 000 EUR mit einer Laufzeit von bis zu drei Jahren für den Kauf von Dienstleistungen und Ausstattung erhalten, womit die Eigenfinanzierungsanforderungen anderer Unternehmensförderungsprogramme oder der Kauf einer bestimmten Dienstleistung (Finanzberatung, Geschäftsplanberatung) gedeckt werden. Es sind keine Sicherheiten oder Hypotheken erforderlich, der Kredit und die entsprechende Verantwortung werden von der jeweiligen Person übernommen. Die Krediterteilung besteht aus drei Schritten: (i) Erstellung eines Geschäftsplans durch den Antragsteller und Genehmigung des Geschäftsplans durch die Kreditnehmergruppe; (ii) Beurteilung der Einhaltung der Programmziele durch den Kreditantrag; (iii) Unterzeichnung und Vergabe des Kredits. Der Jahreshaushalt des Programms beläuft sich auf 268 794 EUR; das Programm wird durch drei bezahlte Mitarbeiter durchgeführt, darunter ein Netzwerkkoordinator und ein Kreditmanager. Diese Erstfinanzierung übernahm die Open Estonia Foundation.

Auswirkungen: Während der ersten 16 Monate des Projekts wurden zehn Mentoring-Gruppen mit 65 Mitgliedern eingerichtet, die sich bis Ende 2013 zu 11 Kreditnehmergruppen mit 72 Mitgliedern weiterentwickelten. Dieses Projekt begann als Gruppen-Mentoring-Projekt, die Kreditaktivitäten wurden erst im Juli 2013 aufgenommen. Daher ist es derzeit noch zu früh, um Schlussfolgerungen über die Auswirkungen der vergebenen Kredite zu ziehen.

Voraussetzungen für den Erfolg: Das Programm wurde mit Privatmitteln eingerichtet und wird zusätzliche externe Mittel benötigen, da der revolving Fonds wahrscheinlich nicht ausreichend Erträge abwirft, um sich selbst zu erhalten. Auch soziale Faktoren haben Einfluss auf die Auswirkungen und die Tragfähigkeit dieser Mittel, unter anderem eine ausgeglichene Altersstruktur der Kreditnehmergruppen und Tätigkeiten zur Förderung des Selbstvertrauens und der Wachstumsmotivation.

Wichtige Daten zum integrationsfördernden Unternehmertum

Abbildung 18.1. Daten zum Unternehmertum und zur selbstständigen Erwerbstätigkeit in Estland



Quellen: Schaubild A. Eurostat, Arbeitskräfteerhebung, 2000-2012; Schaubild B. Eurostat, Arbeitskräfteerhebung, 2012; Schaubild C. Eurostat, Arbeitskräfteerhebung, 2000-2012; Schaubild D. Besondere Auswertung der Erhebungen des Global Entrepreneurship Monitor unter Erwachsenen, 2012; Schaubild E. Besondere Auswertung der Erhebungen des Global Entrepreneurship Monitor unter Erwachsenen, 2008-2012.

StatLink <http://dx.doi.org/10.1787/888933191222>



From:
The Missing Entrepreneurs 2014
Policies for Inclusive Entrepreneurship in Europe

Access the complete publication at:
<https://doi.org/10.1787/9789264213593-en>

Please cite this chapter as:

OECD/European Union (2015), "Estland: ETNA Mikrokreditprogramm für Unternehmerinnen im ländlichen Raum", in *The Missing Entrepreneurs 2014: Policies for Inclusive Entrepreneurship in Europe*, OECD Publishing, Paris.

DOI: <https://doi.org/10.1787/9789264230897-21-de>

Das vorliegende Dokument wird unter der Verantwortung des Generalsekretärs der OECD veröffentlicht. Die darin zum Ausdruck gebrachten Meinungen und Argumente spiegeln nicht zwangsläufig die offizielle Einstellung der OECD-Mitgliedstaaten wider.

This document and any map included herein are without prejudice to the status of or sovereignty over any territory, to the delimitation of international frontiers and boundaries and to the name of any territory, city or area.

You can copy, download or print OECD content for your own use, and you can include excerpts from OECD publications, databases and multimedia products in your own documents, presentations, blogs, websites and teaching materials, provided that suitable acknowledgment of OECD as source and copyright owner is given. All requests for public or commercial use and translation rights should be submitted to rights@oecd.org. Requests for permission to photocopy portions of this material for public or commercial use shall be addressed directly to the Copyright Clearance Center (CCC) at info@copyright.com or the Centre français d'exploitation du droit de copie (CFC) at contact@cfcopies.com.