

LOHNSTÜCKKOSTEN

Die Lohnstückkosten sind der gebräuchlichste Indikator für die Wettbewerbsfähigkeit des Produktionssystems eines Landes. Sie spiegeln die kombinierte Entwicklung der Gesamtarbeitskosten je eingesetzter Arbeitseinheit und der Arbeitsproduktivität wider und können als Indikator des Inflationsdrucks auf der Erzeugerseite dienen.

Definition

Die Lohnstückkosten sind die Messgröße der durchschnittlichen Arbeitskosten je Produktionseinheit. Sie werden berechnet als Verhältnis der Gesamtarbeitskosten zur realen Produktion. Äquivalent können sie als das Verhältnis der Gesamtarbeitskosten je geleisteter Arbeitsstunde zur Produktion je geleisteter Arbeitsstunde ausgedrückt werden. Falls keine Informationen zu den insgesamt geleisteten Arbeitsstunden vorliegen, können stattdessen Ersatzvariablen wie die Zahl der Arbeitnehmer und die entsprechenden Daten zum Arbeitsentgelt (Arbeitnehmerentgelt) oder die Zahl der Erwerbstätigen verwendet werden. Schätzungen der Arbeitsproduktivität können sich daher als Nebenprodukt bei der Berechnung der Lohnstückkosten ergeben. Die Daten werden als jährliche Zuwachsraten der Lohnstückkosten für die Wirtschaft insgesamt dargestellt.

Überblick

In der Gesamtwirtschaft sind die Lohnstückkosten für den OECD-Raum insgesamt in den letzten zehn Jahren durchschnittlich um 2,0% pro Jahr gestiegen. Die G7-Länder und die meisten Gründungsmitglieder des Euroraums konnten ihre Wettbewerbsfähigkeit gegenüber dem OECD-Durchschnitt steigern, wie das geringere Wachstum der Lohnstückkosten in diesen Ländern im Verhältnis zu anderen Ländern zeigt. Das Gegenteil trifft insbesondere auf Länder mit relativ geringerer Wettbewerbsfähigkeit, wie die Türkei, Mexiko und Südafrika sowie Estland, Island, Ungarn und Norwegen, zu. In Europa hat seit der jüngsten Finanzkrise in Irland, Spanien, Portugal und Griechenland eine gewisse Anpassung der Wettbewerbsfähigkeit stattgefunden; in Frankreich und Italien wurde ein vorübergehender Rückgang der Lohnstückkosten verzeichnet. In Deutschland gibt es Anzeichen dafür, dass bei der in der ersten Hälfte der 2000er Jahre erfolgten Verbesserung der Wettbewerbsfähigkeit in der zweiten Hälfte der 2000er Jahre eine gegenläufige Entwicklung eingetreten ist. Der Vergleich der Daten zu den Lohnstückkosten mit jenen für das Arbeitsproduktivitätswachstum kann Auskunft geben über die Quellen für eine Veränderung der Wettbewerbsfähigkeit. Beispielsweise verzeichneten in den letzten zehn Jahren einige Länder, insbesondere jene mit einem relativ niedrigen Wachstum der Lohnstückkosten, wie etwa Deutschland, Israel, Korea, Polen und Schweden, ein stärkeres Wachstum bei der Arbeitsproduktivität als bei den Lohnstückkosten. In diesen Ländern fiel ein hohes Produktivitätswachstum mit Lohnzurückhaltung zusammen. Dagegen verzeichneten die meisten derjenigen Länder, für die eine relative Verschlechterung der Wettbewerbsfähigkeit festzustellen ist, ein schwaches Wachstum der Arbeitsproduktivität.

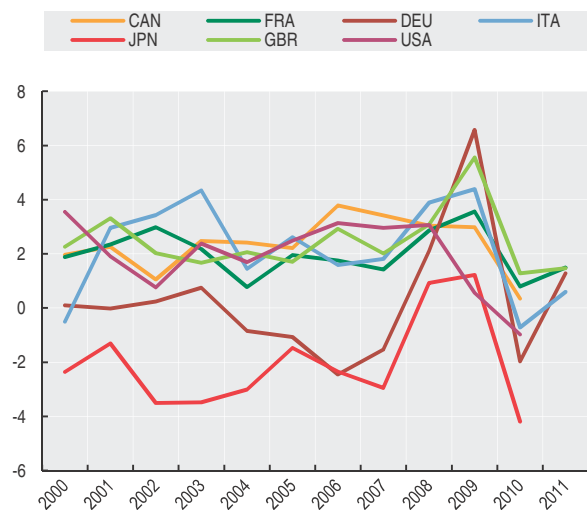
Vergleichbarkeit

Diese Indikatoren werden anhand eines gemeinsamen methodischen Rahmens erfasst, um die Vergleichbarkeit zwischen den Ländern zu gewährleisten. Hauptdatenquelle, sofern verfügbar, sind die OECD Annual National Accounts, in denen die Daten der einzelnen Länder im Einklang mit dem System der Volkswirtschaftlichen Gesamtrechnungen von 1993 (SNA 1993) einheitlich erfasst sind.

Die Verwendung unterschiedlicher Messgrößen für das Arbeitsvolumen (geleistete Arbeitsstunden oder Zahl der Arbeitnehmer, je nach Datenverfügbarkeit) kann die Vergleichbarkeit zwischen verschiedenen Ländern und Zeiträumen beeinträchtigen.

Lohnstückkosten, Gesamtwirtschaft

Durchschnittliche jährliche Veränderung in Prozent



StatLink <http://dx.doi.org/10.1787/888932706698>

Quelle

- OECD (2012), *Main Economic Indicators*, OECD Publishing.

Weitere Informationen

Analysen

- OECD (2011), *National Accounts at a Glance*, OECD Publishing.
- OECD (2012), *OECD Economic Surveys*, OECD Publishing.

Zur Methodik

- McKenzie, R. und D. Brackfield (2008), "The OECD System of Unit Labour Cost and Related Indicators", *OECD Statistics Working Papers*, No. 2008/04.

Online-Datenbanken

- *Labour*, *Main Economic Indicators*.

Websites

- OECD Compendium of Productivity Indicators, www.oecd.org/statistics/productivity/compendium.
- OECD Productivity, www.oecd.org/statistics/productivity.



Lohnstückkosten, Gesamtwirtschaft

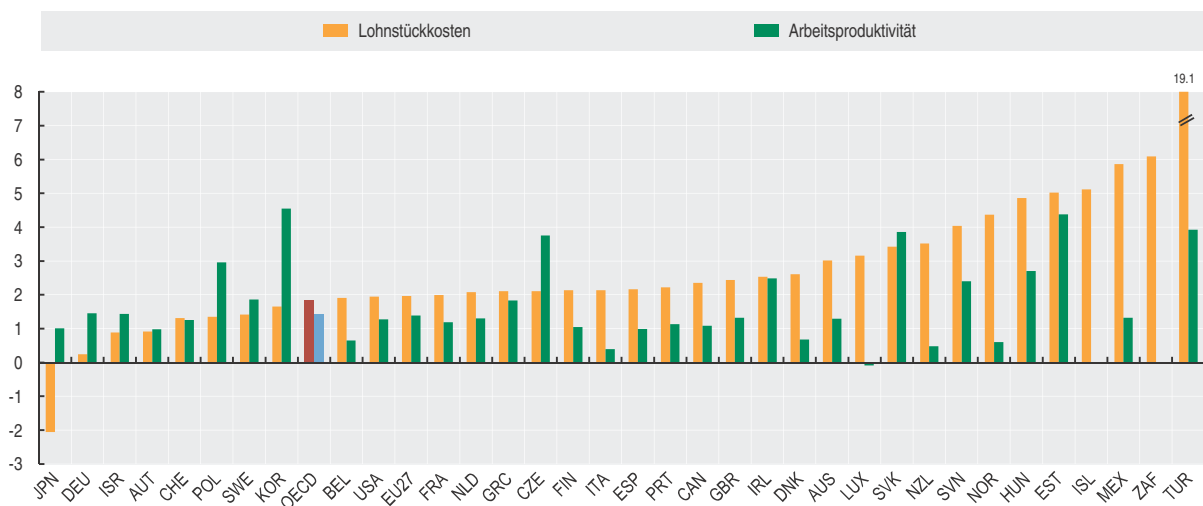
Jährliche Veränderung in Prozent

	1999	2000	2001	2002	2003	2004	2005	2006	2007	2008	2009	2010	2011
Australien	3.0	2.1	1.3	3.2	2.0	3.9	3.4	4.6	4.5	2.5	0.2	5.6	..
Belgien	1.6	0.6	3.7	2.4	0.9	-0.1	1.4	2.0	2.2	3.8	4.0	-0.1	2.3
Chile
Dänemark	1.6	0.2	4.2	3.7	2.2	1.1	2.8	2.3	4.5	5.3	5.4	-0.6	0.5
Deutschland	0.9	0.1	0.0	0.2	0.8	-0.8	-1.1	-2.5	-1.5	2.1	6.6	-2.0	1.3
Estland	3.5	2.5	3.7	4.5	4.4	5.9	3.5	9.7	17.5	13.0	2.1	-5.9	1.2
Finnland	0.5	0.0	3.5	1.2	1.6	0.0	2.3	0.5	-0.2	6.7	9.7	-1.5	2.4
Frankreich	0.8	1.9	2.3	3.0	2.2	0.8	2.0	1.8	1.4	2.9	3.6	0.8	1.5
Griechenland	4.2	1.5	-0.1	9.2	1.2	1.3	3.5	-1.9	3.9	6.5	6.2	-1.0	-4.1
Irland	1.3	5.0	5.1	1.3	5.0	3.8	7.1	4.3	4.0	6.3	-5.6	-7.2	..
Island	6.3	4.5	6.4	7.8	1.4	2.1	4.6	10.5	7.9	5.6	0.8
Israel	6.6	0.8	3.9	1.1	-2.5	-2.4	1.1	4.0	0.7	2.1	0.3
Italien	1.4	-0.5	3.0	3.4	4.3	1.4	2.6	1.6	1.8	3.9	4.4	-0.7	0.6
Japan	-2.7	-2.4	-1.3	-3.5	-3.5	-3.0	-1.5	-2.3	-2.9	0.9	1.2	-4.2	..
Kanada	-0.4	2.0	2.3	1.1	2.5	2.4	2.2	3.8	3.4	3.0	3.0	0.4	..
Korea	-6.3	-0.2	5.5	1.2	5.3	1.1	2.4	0.2	0.7	2.2	0.7	-1.4	2.5
Luxemburg	1.0	3.4	5.7	2.3	1.5	1.6	1.9	0.8	1.4	6.2	8.5	1.5	..
Mexiko	17.6	11.1	10.6	6.8	6.1	2.1	3.2	2.5	3.2	4.6	9.0
Neuseeland	-2.5	0.3	3.1	2.0	3.2	4.7	4.5	4.5	4.3	6.6	2.1
Niederlande	2.0	3.1	4.7	4.5	2.3	0.3	-0.3	0.7	1.6	2.3	4.7	-0.9	..
Norwegen	4.3	2.0	4.3	3.5	2.0	0.9	3.3	6.9	8.3	9.2	4.4	3.5	4.6
Österreich	0.3	-0.1	0.6	0.2	1.2	-0.8	0.5	0.7	0.6	3.1	5.3	-0.6	0.7
Polen	3.9	5.4	3.2	-1.8	-2.8	-2.0	0.6	-0.7	2.6	7.8	1.9	1.2	..
Portugal	2.9	4.5	3.5	3.1	3.5	0.8	3.7	0.6	0.8	3.1	2.4	-1.5	..
Schweden	-1.2	4.5	5.3	0.6	0.4	-1.2	0.6	-0.7	4.1	2.6	4.9	-2.4	-1.3
Schweiz	1.2	1.0	4.7	2.1	0.4	-2.3	1.1	0.6	1.6	2.8	4.5	-2.0	..
Slowak. Rep.	4.2	11.0	0.9	4.3	8.0	3.4	4.4	0.5	0.8	3.7	7.1	-1.7	-0.4
Slowenien	5.2	6.9	8.4	5.4	4.3	3.5	1.6	0.8	2.5	6.5	8.7	0.0	0.3
Spanien	2.0	2.7	3.0	3.0	3.1	2.6	3.6	3.1	3.9	4.7	1.0	-2.6	-1.9
Tschech. Rep.	1.6	2.7	5.5	5.9	4.1	2.5	-1.4	-0.4	2.2	2.7	2.7	-1.2	0.3
Türkei	82.4	33.1	49.9	30.0	21.2	2.2	0.9	4.9
Ungarn	6.2	11.4	11.1	8.6	5.9	4.2	2.5	2.0	6.4	4.5	3.0	-3.8	3.5
Ver. Königreich	2.8	2.3	3.3	2.0	1.7	2.1	1.7	2.9	2.0	3.1	5.6	1.3	1.5
Ver. Staaten	1.2	3.6	1.9	0.8	2.4	1.7	2.5	3.1	3.0	3.1	0.6	-1.0	..
EU27	1.6	2.4	3.1	2.5	2.3	0.9	1.8	1.0	1.7	3.6	4.4	-0.7	0.7
OECD	3.1	2.8	3.2	1.7	2.1	0.8	1.6	1.7	1.7	3.1	2.6	-1.1	..
Brasilien
China
Indien
Indonesien
Russ. Föderation
Südafrika	3.5	5.3	5.3	5.4	6.5	4.9	6.0	9.3	8.7	..

StatLink <http://dx.doi.org/10.1787/888932706660>

Lohnstückkosten und Arbeitsproduktivität, Gesamtwirtschaft

Durchschnittliche jährliche Veränderung in Prozent, 2000-2011 oder letzter verfügbarer Zeitraum



StatLink <http://dx.doi.org/10.1787/888932706669>



From:
OECD Factbook 2013
Economic, Environmental and Social Statistics

Access the complete publication at:
<https://doi.org/10.1787/factbook-2013-en>

Please cite this chapter as:

OECD (2013), "Lohnstückkosten", in *OECD Factbook 2013: Economic, Environmental and Social Statistics*, OECD Publishing, Paris.

DOI: <https://doi.org/10.1787/factbook-2013-17-de>

Das vorliegende Dokument wird unter der Verantwortung des Generalsekretärs der OECD veröffentlicht. Die darin zum Ausdruck gebrachten Meinungen und Argumente spiegeln nicht zwangsläufig die offizielle Einstellung der OECD-Mitgliedstaaten wider.

This document and any map included herein are without prejudice to the status of or sovereignty over any territory, to the delimitation of international frontiers and boundaries and to the name of any territory, city or area.

You can copy, download or print OECD content for your own use, and you can include excerpts from OECD publications, databases and multimedia products in your own documents, presentations, blogs, websites and teaching materials, provided that suitable acknowledgment of OECD as source and copyright owner is given. All requests for public or commercial use and translation rights should be submitted to rights@oecd.org. Requests for permission to photocopy portions of this material for public or commercial use shall be addressed directly to the Copyright Clearance Center (CCC) at info@copyright.com or the Centre français d'exploitation du droit de copie (CFC) at contact@cfcopies.com.