

La inversión pública crea infraestructura pública esencial para el crecimiento económico a largo plazo y para el bienestar social. Por ejemplo, la inversión pública apoya la prestación de servicios públicos (por ejemplo, escuelas). Además, los gobiernos invierten en infraestructura de transporte y en otros proyectos de gran escala para mejorar la productividad y la competitividad. Por último, los gobiernos también pueden invertir en investigación y desarrollo para promover nuevas tecnologías o productos.

En 2014, las inversiones públicas representaron, en promedio, el 7.3% del total del gasto público en los países de ALC. Esta cifra es ligeramente inferior al promedio de la OCDE, que llegó a 7.7% el mismo año. Entre 2007 y 2009, la inversión pública en la región de ALC aumentó en 2.2 p.p., impulsada fundamentalmente por el gasto en inversiones para contrarrestar los efectos de la crisis financiera y económica global. Sin embargo, este aumento fue superado por la variación que se produjo entre 2009 y 2014 cuando la inversión pública disminuyó en un promedio de 2.5 p.p.

El gasto en inversión en la región de ALC ha sido históricamente bajo, sobre todo tratándose de una región en vías de desarrollo. Por ejemplo, en 2014, la inversión pública como porcentaje del PIB llegó a 3.2% en los países de la OCDE, en comparación con el 2.6% en la región de ALC. Perú (5.5%), Paraguay (3.4%) y Colombia (3.1%) son los únicos países de ALC donde la inversión pública superó el 3% del PIB en 2014. Perú destaca como el país con la mayor inversión como resultado de un programa sostenido de inversión pública en infraestructura, implementado inicialmente como política fiscal contra-cíclica.

Las regiones con bajos niveles de desarrollo pueden obtener retornos económicos comparativamente altos de la inversión pública. Además, la inversión en las regiones más pobres puede jugar un rol crucial para reducir las desigualdades. En promedio, el 29.1% del gasto en inversión de los gobiernos de ALC se llevó a cabo a nivel local en 2014, una cifra similar a los países de la OCDE, donde llegó al 30.6%. Sin embargo, hay grandes variaciones de los países de ALC. En Paraguay, sólo el 9.7% de la inversión total se llevó a cabo en el nivel local, mientras que en Perú llegó al 44%. Para el mismo año, la inversión a nivel estatal fue más alta en México y Brasil, los dos países con un sistema federal que llegaron al 50.2% y 43% de la inversión pública total, respectivamente. Entre 2007 y 2014, el porcentaje de la inversión total llevada a cabo a nivel estatal aumentó en 8.5 p.p., lo que refleja esfuerzos en numerosos países de ALC para seguir un proceso de descentralización.

Metodología y definiciones

Los datos provienen de la base de datos de Perspectivas de la Economía Mundial (WEO) del FMI, que se basa en el *Manual de Estadísticas de las Finanzas Públicas* (MEFP). El MEFP proporciona un marco integral adecuado para analizar la política fiscal. Está armonizado con otros marcos estadísticos macroeconómicos, como el Sistema de Cuentas Nacionales (SCN). Sin embargo, se han puesto de manifiesto ciertas diferencias entre los marcos del MEFP y el SCN en varios casos, lo que en buena medida condujo al establecimiento de criterios de correspondencia entre los dos sistemas estadísticos. Los marcos del MEFP y el SCN han sido revisados recientemente y varios países han adoptado diversas normas estadísticas.

La inversión de la administración pública incluye la formación de capital bruto y las adquisiciones, menos las disposiciones de activos no producidos, no financieros. La formación bruta de capital fijo (también llamada inversión fija) es el principal componente de la inversión pública, y consiste principalmente en infraestructura de transporte, pero también incluye infraestructura como edificios de oficinas, viviendas, escuelas, hospitales, etc. La inversión pública se registra en términos brutos (es decir, formación bruta de capital fijo, salvo si se establece lo contrario). La administración pública está compuesto por el gobierno central, estatal y local y los fondos de la seguridad social. El gobierno estatal rige en los estados federales de Brasil y México y en los países altamente descentralizados de Colombia, Paraguay y Perú. Para el promedio de la OCDE y México, los datos provienen de la base de datos de *National Accounts Statistics* de la OCDE, que se basa en el marco del SCN.

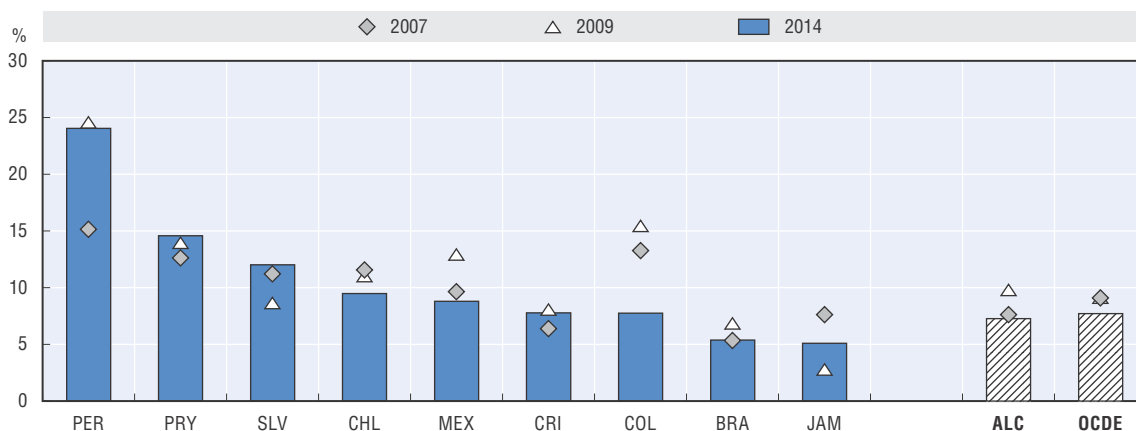
Otras lecturas

- FMI (2015), "Making Public Investment More Efficient", International Monetary Fund, Washington, D.C., www.imf.org/external/np/pp/eng/2015/061115.pdf.
- OCDE (2014), "Recommendation on Effective Public Investment Across Levels of Government", OCDE, París, www.oecd.org/regional/regional-policy/Principles-Public-Investment.pdf.

Notas para los gráficos

- 2.21, 2.22 y 2.23: Los datos para Perú y Paraguay se registran según el principio de contabilidad de caja. Los datos para Costa Rica, El Salvador y México corresponden a 2013, en lugar de 2014. Los datos para Colombia corresponden a 2008, en lugar de 2007. Los datos para Costa Rica y Jamaica sobre inversión no incluyen el consumo de capital fijo.
- 2.23: Los fondos de la seguridad social se incluyen en el gobierno central en Brasil, Chile y Colombia.

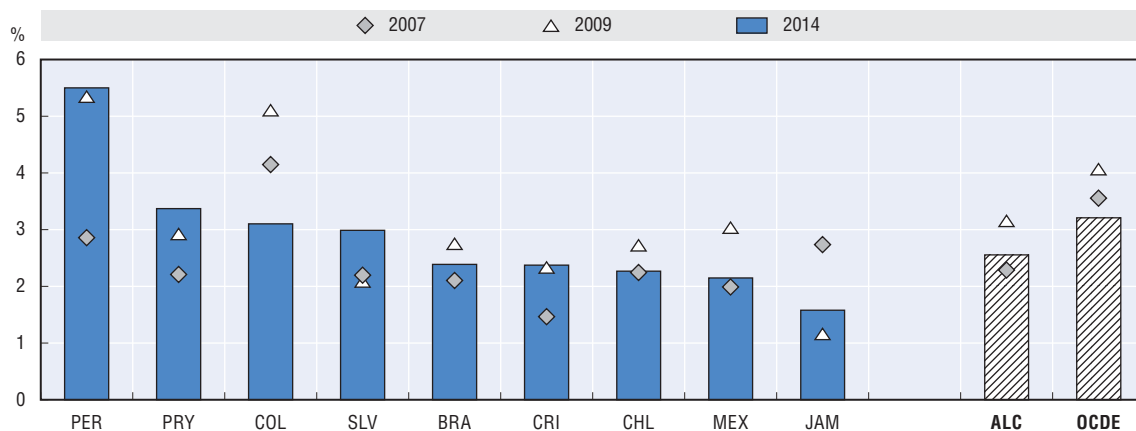
2.21. Inversión pública como porcentaje del total del gasto público, 2007, 2009 y 2014



Fuente: Base de datos de las Estadísticas de las Finanzas Públicas del FMI (IMF GFS). Los datos para el promedio de México y la OCDE se basan en la base de datos de Estadísticas de Cuentas Nacionales de la OCDE.

StatLink <http://dx.doi.org/10.1787/888933434556>

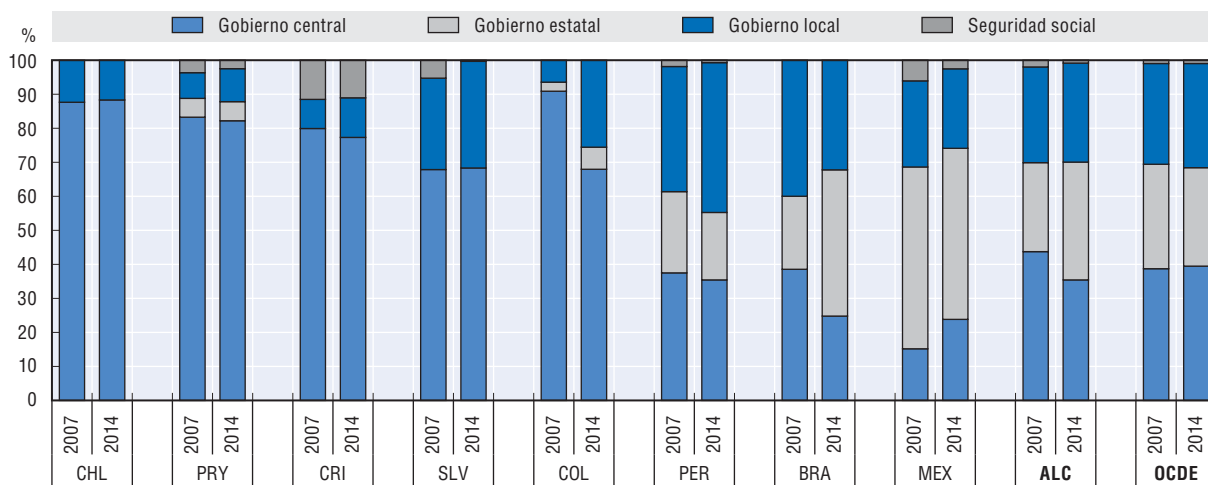
2.22. Inversión pública como porcentaje del PIB, 2007, 2009 y 2014



Fuente: Base de datos de las Estadísticas de las Finanzas Públicas del FMI (IMF GFS). Los datos para el promedio de México y la OCDE se basan en la base de datos de Estadísticas de Cuentas Nacionales de la OCDE.

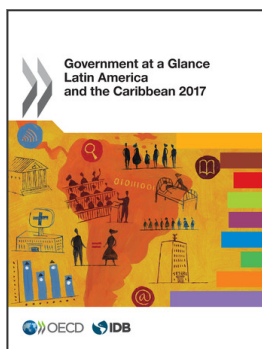
StatLink <http://dx.doi.org/10.1787/888933434561>

2.23. Distribución del gasto en inversión en diferentes niveles de gobierno, 2007 y 2014



Fuente: Base de datos de las Estadísticas de las Finanzas Públicas del FMI (IMF GFS). Los datos para el promedio de México y la OCDE se basan en la base de datos de Estadísticas de Cuentas Nacionales de la OCDE.

StatLink <http://dx.doi.org/10.1787/888933434579>



From:

Government at a Glance: Latin America and the Caribbean 2017

Access the complete publication at:

<https://doi.org/10.1787/9789264265554-en>

Please cite this chapter as:

OECD (2016), "Gasto público en inversión", in *Government at a Glance: Latin America and the Caribbean 2017*, OECD Publishing, Paris.

DOI: <https://doi.org/10.1787/9789264266391-15-es>

El presente trabajo se publica bajo la responsabilidad del Secretario General de la OCDE. Las opiniones expresadas y los argumentos utilizados en el mismo no reflejan necesariamente el punto de vista oficial de los países miembros de la OCDE.

This document and any map included herein are without prejudice to the status of or sovereignty over any territory, to the delimitation of international frontiers and boundaries and to the name of any territory, city or area.

You can copy, download or print OECD content for your own use, and you can include excerpts from OECD publications, databases and multimedia products in your own documents, presentations, blogs, websites and teaching materials, provided that suitable acknowledgment of OECD as source and copyright owner is given. All requests for public or commercial use and translation rights should be submitted to rights@oecd.org. Requests for permission to photocopy portions of this material for public or commercial use shall be addressed directly to the Copyright Clearance Center (CCC) at info@copyright.com or the Centre français d'exploitation du droit de copie (CFC) at contact@cfcopies.com.