

Annexe A. Glossaire

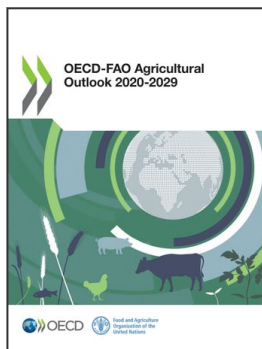
Accès aux marchés	Régi par les dispositions de l'Accord sur l'agriculture issu du cycle d'Uruguay concernant les concessions contenues dans les Listes nationales, c'est-à-dire les consolidations et les réductions des droits de douane, ainsi que d'autres engagements en matière d'accès aux marchés.
Accord de libre-échange nord-américain (ALENA)	Accord trilatéral sur les échanges, échanges agricoles compris, conclu entre le Canada, les États-Unis et le Mexique, visant à éliminer progressivement les droits de douane et à revoir les autres règles commerciales entre les trois pays sur une période de 15 ans. Signé en décembre 1992, il est entré en vigueur le 1er janvier 1994. En 2018, le Canada, les États-Unis et le Mexique ont signé un nouvel accord (l'ACEUM) qui devrait entrer en vigueur le 1er juillet 2020 et remplacer l'ALENA
Accord de partenariat transpacifique global et progressiste (PTPGP)	Le PTPGP est un accord commercial entre l'Australie, Brunei, le Canada, le Chili, le Japon, la Malaisie, le Mexique, la Nouvelle-Zélande, le Pérou, Singapour et le Viet Nam. Il a été signé en mars 2018 et est entré en vigueur dans les six premiers pays en décembre 2018.
Accord économique et commercial global (AECG)	L'AECG est un accord commercial entre l'Union européenne et le Canada. Signé en octobre 2016, il est entré en application provisoirement en avril 2017. Sa ratification et son entrée en vigueur pleines et entières sont en cours.
Accord sur l'agriculture issu du cycle d'Uruguay (AACU)	« Accord sur l'agriculture » contenu dans l'Acte final reprenant les résultats des négociations commerciales multilatérales du cycle d'Uruguay. Ce texte comprend des engagements en matière d'accès aux marchés, de soutien interne et de subventions à l'exportation, ainsi que des dispositions générales concernant le suivi de sa mise en œuvre et la poursuite du processus. En outre, chaque pays a une Liste nationale qui fait partie intégrante de ses engagements dans le cadre de l'AACU. Un accord distinct, intitulé « Accord sur l'application des mesures sanitaires et phytosanitaires » (Accord SPS), vise à établir un cadre multilatéral de règles et de disciplines pour orienter l'adoption, l'élaboration et l'application des mesures sanitaires et phytosanitaires afin de minimiser leurs effets négatifs sur le commerce.
Autres céréales secondaires	Catégorie comprenant l'orge, l'avoine, le sorgho et d'autres céréales secondaires dans tous les pays sauf l'Australie, où elle englobe aussi le triticale, les États membres de l'Union européenne, où le seigle et les céréales mélangées sont compris.
Autres oléagineux	Catégorie comprenant les graines de colza (canola), de tournesol et d'arachides (cacahuètes).
Base tel quel	Poids du sucre indépendamment de sa teneur en saccharose (mesuré par polarisation).
Biomasse	Toute matière végétale utilisée directement comme combustible ou transformée avant combustion. Elle comprend le bois, les déchets végétaux (déchets de bois et résidus de récoltes), les matières/déchets d'origine animale et les déchets industriels et urbains servant de matières premières pour obtenir des produits biosourcés. Dans les Perspectives, elle n'englobe pas les produits agricoles utilisés pour produire des biocarburants (huiles végétales, sucre et céréales, par exemple).
Biocarburants	Au sens large, les biocombustibles comprennent tous les combustibles solides, liquides ou gazeux produits à partir de la biomasse. Dans un sens plus étroit, les biocarburants désignent les produits qui remplacent les carburants à base de pétrole dans le transport routier : le bioéthanol tiré de plantes sucrières, de céréales et de plantes amylicées, qui peut être utilisé comme additif à l'essence, en mélange avec elle ou à sa place ; et le biodiesel, tiré principalement d'huiles végétales, mais aussi d'huiles usagées ou de graisses animales.
BRICS	Acronyme désignant les économies émergentes suivantes : Brésil, Fédération de Russie, Inde, Chine et Afrique du Sud.

Campagne	<p>Pour la plupart des produits végétaux, le début de la campagne internationale coïncide avec la récolte dans les principales régions de production.</p> <ul style="list-style-type: none"> • Blé : 1er juin • Coton : 1er août • Céréales secondaires : 1er septembre • Sucre, soja, autres oléagineux, tourteaux protéiques, huiles végétales : 1er octobre. • Viande, Nouvelle-Zélande : année se terminant en septembre • Viande, Australie : année se terminant en juin <p>Dans le cas de ces produits, lorsque le texte mentionne la campagne 2019, il faut comprendre la campagne 2019/20. Pour tous les autres produits, la campagne coïncide avec l'année civile.</p>
Céréales	Catégorie comprenant le blé, le maïs, les autres céréales secondaires et le riz.
Contingent tarifaire	Régime d'importation prévu par l'Accord sur l'agriculture issu du cycle d'Uruguay. Certains pays se sont engagés à assurer des possibilités minimales d'accès à des produits précédemment visés par des obstacles non tarifaires. Dans ce cadre, un contingent et un droit de douane à deux niveaux sont instaurés pour les produits concernés. Le droit le plus bas (taux contingentaire) est appliqué aux importations dans la limite du contingent et le droit le plus élevé (taux hors contingent) est perçu sur les importations en sus du contingent.
COVID-19	La COVID-19 est la maladie infectieuse causée par le coronavirus le plus récemment découvert. Ce nouveau virus et cette nouvelle maladie étaient inconnus avant le début de l'épidémie à Wuhan (Chine) en décembre 2019. COVID-19 est aujourd'hui une pandémie qui touche de nombreux pays dans le monde.
Directive sur les énergies renouvelables	Directive de l'UE qui fixe à 20 % la part que devront représenter les énergies renouvelables dans la palette énergétique de tous les États membres en 2020, et en particulier à 10 % leur part dans la consommation d'énergie destinée aux transports.
El Niño	<i>El Niño</i> désigne ici un ensemble de phénomènes climatiques océaniques quasi-périodiques englobant <i>La Niña</i> et l'oscillation australe, qui se caractérisent par des anomalies de la température à la surface de l'eau sur la façade occidentale de l'Amérique latine (surtout au Pérou) – réchauffement et refroidissement respectivement appelés <i>El Niño</i> et <i>La Niña</i> – et par des variations de la pression atmosphérique dans la zone tropicale du Pacifique Ouest (oscillation australe), souvent aux alentours de Noël. Le réchauffement anormal des eaux océaniques va de pair avec un bouleversement complet de l'abondance et de la répartition des espèces, une augmentation des précipitations et des inondations locales, auxquels s'ajoute la mortalité massive des poissons et de leurs prédateurs (oiseaux compris).
Estimation du soutien aux producteurs (ESP)	Indicateur de la valeur monétaire annuelle des transferts bruts des consommateurs et des contribuables aux producteurs agricoles, au départ de l'exploitation, découlant des politiques de soutien à l'agriculture, quels que soient leur nature, leurs objectifs ou leurs incidences sur la production ou le revenu agricole. L'ESP mesure le soutien découlant des politiques en faveur de l'agriculture par rapport à la situation qui prévaudrait en l'absence de ces dernières, c'est-à-dire lorsque les producteurs sont soumis uniquement aux politiques nationales de portée générale (politiques économique, sociale, environnementale, fiscale, etc.). Elle est brute en ce sens qu'aucun des coûts associés à ces politiques et supportés individuellement par les producteurs n'est déduit. Elle fait en outre référence au soutien nominal, ce qui signifie que la majoration des coûts liée aux droits perçus sur les importations d'intrants n'est pas déduite. Cet indicateur est toutefois mesuré déduction faite des contributions des producteurs au financement des dispositions (prélèvements à la production, par exemple) donnant lieu à un transfert donné en leur faveur (voir http://www.oecd.org/fr/agriculture/sujets/suivi-et-evaluation-des-politiques-agricoles/).
Éthanol	Biocarburant qui peut être utilisé comme carburant de substitution (éthanol hydraté) ou mélangé à de l'essence (éthanol anhydre), et produit à partir de matières premières agricoles comme la canne à sucre et le maïs. L'alcool anhydre ne contient pas d'eau et il est pur à 99 % au minimum. L'alcool hydraté contient de l'eau et, en général, il est pur à 96 %. Au Brésil, cet éthanol est utilisé en remplacement de l'alcool carburant dans les véhicules polycarburant.
G20	Le G20 est un forum international qui réunit 19 pays et l'Union européenne, soit les principales économies développées et émergentes du monde. Ensemble, les membres du G20 représentent 85 % du PIB mondial, 75 % des échanges internationaux et deux tiers de la population mondiale. Composé à l'origine de ministres des finances et de gouverneurs de banque centrale, le G20 fonctionne aujourd'hui comme un forum élargi où l'on débat des grands problèmes mondiaux.

Gasohol	Mélange d'essence et d'éthanol anhydre.
Huiles végétales	Huiles de colza (canola), de soja, de tournesol, de coprah/coco, de coton, de palmiste, d'arachide et de palme.
Influenza aviaire	L'influenza aviaire est une infection virale très contagieuse qui peut atteindre toutes les espèces d'oiseaux et peut se manifester de différentes façons selon, notamment, la capacité du virus à provoquer une maladie (pathogénécité) chez l'espèce touchée (pour plus d'informations à ce sujet, voir : http://www.oie.int/doc/ged/D13947.pdf)
Isoglucose	Édulcorant liquide fabriqué à partir du glucose présent dans l'amidon, par l'action de la glucose-isomérase sur le dextrose. Ce procédé d'isomérisation permet d'obtenir des mélanges de glucose et de fructose contenant jusqu'à 42 % de fructose. D'autres opérations peuvent porter la teneur en fructose à 55 %. L'isoglucose à 42 % de fructose possède un pouvoir sucrant qui équivaut à celui du saccharose.
Loi agricole (Farm Bill)	Aux États-Unis, la loi agricole est le principal instrument de la politique agricole et alimentaire du pouvoir fédéral.
Loi sur l'indépendance et sécurité énergétique (EISA) 2007	Cette loi adoptée en décembre 2007 aux États-Unis vise à renforcer la sécurité énergétique du pays en réduisant sa dépendance à l'égard du pétrole importé, à faire des économies d'énergie, à accroître l'efficacité énergétique, à développer la production d'énergie renouvelable et à améliorer la qualité de l'air pour les générations futures.
Marché atlantique de la viande bovine/porcine	Le marché dit « de l'Atlantique » comprend les pays qui produisent et échangent des animaux d'élevage (bovins et porcins), et qui sont indemnes de fièvre aphteuse avec vaccination ou qui contiennent des zones indemnes. Ces pays sont situés en partie sur le bassin Atlantique et échangent en général des bovins nourris à l'herbe et des porcins engraisés aux céréales. Voir également Marché pacifique de la viande bovine/porcine
Marché pacifique de la viande bovine/porcine	Le marché de la viande dit « du Pacifique » se compose de pays ou de parties de pays qui produisent et échangent des animaux d'élevage, et qui sont reconnus par l'OIE comme indemnes de fièvre aphteuse sans vaccination conformément à des règles strictes (www.oie.int/en/animal-health-in-the-world/official-disease-status/fmd/). Il comprend, entre autres, l'Australie, la Nouvelle-Zélande, le Japon, la Corée, l'Amérique du Nord et l'immense majorité de l'Europe occidentale. L'appellation « du Pacifique » tient au fait que la plupart d'entre eux sont baignés par cet océan. Voir également Marché atlantique de la viande bovine/porcine.
Norme sur les carburants renouvelables (RFS et RFS2)	Prévue aux États-Unis pour le secteur des transports par la loi sur l'indépendance et la sécurité énergétiques (EISA), la norme sur les carburants renouvelables (RFS) fait l'objet d'un programme dont la nouvelle mouture, RFS2, s'applique depuis 2010.
Organisation mondiale du commerce (OMC)	Créée en 1995 à l'issue des négociations du cycle d'Uruguay, elle établit les règles du commerce mondial, sert de cadre à la négociation d'accords commerciaux et dispose d'un mécanisme de règlement des différends entre ses membres.
Paiement découplé	Paiement budgétaire versé aux producteurs remplissant les conditions requises, sans lien avec la production de certains produits ou le nombre d'animaux, ni avec l'utilisation de facteurs de production particuliers.
Paiement direct	Paiement versé directement par les pouvoirs publics aux producteurs.
Parité de pouvoir d'achat (PPA)	Taux de conversion monétaire qui permet de neutraliser les différences de prix entre pays. Les parités de pouvoir d'achat (PPA) indiquent combien d'unités de la monnaie nationale sont nécessaires pour se procurer ce qui pourrait être acheté avec un dollar des États-Unis (USD).
Pêche	Activités consistant à prélever dans les eaux maritimes, côtières ou intérieures, des organismes aquatiques sauvages, notamment des poissons, des mollusques et des crustacés, mais aussi des végétaux, pour la consommation humaine ou à d'autres fins, moyennant leur capture, leur collecte ou leur ramassage à la main ou, plus souvent, à l'aide de divers types d'engins, tels que les filets, les lignes et les pièges fixes. La production est mesurée en captures nominales (poids vif) de poissons, crustacés, mollusques et autres animaux et plantes aquatiques, tués, capturés, piégés ou ramassés à des fins commerciales, industrielles, récréatives et de subsistance. Il convient de noter que dans ces Perspectives, les données concernant les plantes ne sont pas prises en compte.
Peste porcine africaine (PPA)	La peste porcine africaine est une maladie hémorragique très contagieuse qui touche les porcs, les phacochères et les sangliers d'Europe et d'Amérique. Elle ne constitue pas une menace pour la santé de l'homme. L'agent pathogène responsable de la peste porcine africaine est un virus à ADN de la famille des Asfarviridés. (pour plus d'informations à ce sujet, voir : http://www.oie.int/doc/ged/D13955.pdf).

Poids vif	Poids des viandes, poissons, coquillages et crustacés au moment de la capture ou de la récolte. Dans le cas des produits halieutiques et aquacoles, le poids vif est calculé à partir de facteurs de conversion, compte tenu par ailleurs des taux observés dans les pays pour chaque type de transformation.
Politique agricole commune (PAC)	Politique agricole de l'Union européenne, dont les objectifs ont été définis pour la première fois par l'article 39 du Traité de Rome, signé en 1957.
Prix de soutien	Prix fixé par les pouvoirs publics pour déterminer, directement ou indirectement, les prix intérieurs ou les prix à la production. Les dispositifs de prix « administrés » fixent, pour le produit visé, un prix de soutien minimum garanti ou un prix indicatif, qui peut être maintenu au moyen de différentes mesures : restrictions quantitatives visant la production et les importations ; taxes, prélèvements et droits de douane sur les importations ; subventions à l'exportation ; et stockage public.
Produits laitiers frais	Les produits laitiers frais contiennent tous les produits laitiers et le lait qui ne sont pas inclus dans les produits transformés (beurre, fromage, lait écrémé en poudre, lait entier en poudre et dans certains cas caséine et lactosérum). Les quantités sont en équivalent lait de vache.
Projections de référence	Ensemble de projections concernant les marchés, qui étayent l'analyse présentée dans ce rapport et servent de repère pour étudier les effets de différents scénarios économiques et stratégiques. La section méthodologie décrit en détail la démarche suivie pour les établir.
Racines et tubercules	Les racines et les tubercules de certaines plantes contiennent de l'amidon (manioc, patate douce et igname dans le premier cas, par exemple ; pomme de terre et taro dans le second, entre autres). Ils sont principalement destinés à l'alimentation humaine (transformés ou non) et, comme la plupart des cultures de base, ils peuvent être utilisés pour nourrir les animaux ou produire de la fécule, de l'éthanol et des boissons fermentées. À moins d'être transformés, ils se périment très vite une fois récoltés, ce qui limite les possibilités de commercialisation et de stockage. Comme ils contiennent beaucoup d'eau, les quantités sont toujours exprimées en poids sec de manière à améliorer la comparabilité.
Ratio stocks/consommation	Dans le cas des céréales, rapport entre les volumes stockés et les volumes utilisés à l'intérieur du pays.
Ratio stocks/utilisation totale	Rapport entre les stocks détenus par les principaux exportateurs et leur utilisation totale (consommation intérieure plus exportations). Dans le cas du blé, les huit principaux exportateurs sont pris en compte, à savoir les États-Unis, l'Argentine, l'Union européenne, le Canada, l'Australie, la Fédération de Russie, l'Ukraine et le Kazakhstan. Dans celui des céréales secondaires, ce sont les États-Unis, l'Argentine, l'Union européenne, le Canada, l'Australie, la Fédération de Russie, l'Ukraine et le Brésil qui sont comptabilisés. En ce qui concerne le riz, ce sont le Viet Nam, la Thaïlande, l'Inde, le Pakistan et les États-Unis.
Scénario	Ensemble de projections concernant le marché, générées par un modèle à partir d'hypothèses différentes de celles retenues pour établir les projections de référence. Apporte des informations quantitatives sur les effets d'une modification des hypothèses sur les perspectives.
Soutien interne	Renvoie au niveau annuel de soutien apporté à la production agricole, exprimé en termes monétaires. Il s'agit de l'un des trois domaines faisant l'objet d'engagements dans l'Accord sur l'agriculture issu du cycle d'Uruguay.
Stocks d'intervention	Dans l'Union européenne, stocks détenus par les organismes nationaux compétents par suite des achats d'intervention de produits bénéficiant d'un soutien des prix du marché. Les stocks d'intervention peuvent être écoulés sur le marché intérieur si les prix intérieurs sont supérieurs aux prix d'intervention ; dans le cas contraire, ils peuvent être vendus sur le marché mondial moyennant des restitutions à l'exportation.
Subventions à l'exportation	Aides accordées aux négociants pour compenser les différences de prix entre le marché intérieur et le marché mondial. Les restitutions à l'exportation de l'UE en sont un exemple. L'élimination des subventions à l'exportation dans le domaine agricole est prévue par l'accord conclu à Nairobi dans le cadre de la 10e Conférence ministérielle de l'OMC, en décembre 2015.
Taux de croissance des moindres carrés	Le taux de croissance des moindres carrés, r , est estimé comme suit par régression linéaire du logarithme des valeurs annuelles de la variable considérée sur la période étudiée : $\ln(x_t) = a + r \cdot t$ et calculé comme suit : $[\exp(r) - 1]$.
Taux maximal d'incorporation	Plafond de la proportion d'éthanol pouvant être mélangée à l'essence du fait de contraintes techniques à court terme, qui freinent la progression de la consommation de biocarburants.

Tourteaux protéiques « Tout sauf les armes » (TSA)	Tourteaux d'oléagineux, de coprah, de graines de coton et de palmiste. Initiative consistant à supprimer les droits de douane appliqués par l'UE aux importations de nombreux biens, produits agricoles compris, en provenance des pays les moins avancés. La suppression des droits a eu lieu en quatre étapes de 2006/07 à 2009/10.
Véhicules polycarburant (ou véhicules flex-fuel)	Véhicules acceptant aussi bien le gasohol que l'éthanol hydraté.



Extrait de :
OECD-FAO Agricultural Outlook 2020-2029

Accéder à cette publication :
<https://doi.org/10.1787/1112c23b-en>

Merci de citer ce chapitre comme suit :

OCDE/Organisation des Nations Unies pour l'alimentation et l'agriculture (2020), « Glossaire », dans *OECD-FAO Agricultural Outlook 2020-2029*, Éditions OCDE, Paris/Organisation des Nations Unies pour l'alimentation et l'agriculture, Rome.

DOI: <https://doi.org/10.1787/2e03b5ab-fr>

Cet ouvrage est publié sous la responsabilité du Secrétaire général de l'OCDE. Les opinions et les arguments exprimés ici ne reflètent pas nécessairement les vues officielles des pays membres de l'OCDE.

Ce document, ainsi que les données et cartes qu'il peut comprendre, sont sans préjudice du statut de tout territoire, de la souveraineté s'exerçant sur ce dernier, du tracé des frontières et limites internationales, et du nom de tout territoire, ville ou région. Des extraits de publications sont susceptibles de faire l'objet d'avertissements supplémentaires, qui sont inclus dans la version complète de la publication, disponible sous le lien fourni à cet effet.

L'utilisation de ce contenu, qu'il soit numérique ou imprimé, est régie par les conditions d'utilisation suivantes :
<http://www.oecd.org/fr/conditionsdutilisation>.