



Guide du lecteur

Données des figures

Les données auxquelles ce volume fait référence sont présentées dans l'ensemble à l'annexe B et dans le détail, y compris des tableaux supplémentaires, sur le site de l'enquête PISA (www.pisa.oecd.org).

Les quatre lettres suivantes indiquent que des données sont manquantes :

- a La catégorie ne s'applique pas au pays concerné, les données sont donc manquantes.
- c Les observations sont trop peu nombreuses, voire inexistantes, pour calculer des estimations fiables (par exemple, les données portent sur moins de 30 élèves ou sur moins de 5 établissements dont les données sont valides).
- m Les données ne sont pas disponibles. Elles n'ont pas été fournies par le pays ou ont été collectées, mais ont ensuite été exclues de la publication pour des raisons techniques.
- w Les données n'ont pas été collectées ou ont été exclues à la demande du pays concerné.

Pays et économies participants

Ce rapport rend compte des données de 65 pays et économies : les 34 pays membres de l'OCDE ainsi que 31 pays et économies partenaires (voir la carte dans la section « Qu'est-ce que l'enquête PISA ? »).

Les données statistiques concernant Israël sont fournies par et sous la responsabilité des autorités israéliennes compétentes. L'utilisation de ces données par l'OCDE est sans préjudice du statut des hauteurs du Golan, de Jérusalem-Est et des colonies de peuplement israéliennes en Cisjordanie aux termes du droit international.

Deux notes ont été ajoutées aux données statistiques concernant Chypre :

1. Note de la Turquie : les informations figurant dans ce document qui font référence à « Chypre » concernent la partie méridionale de l'île. Il n'y a pas d'autorité unique représentant à la fois les Chypriotes turcs et grecs sur l'île. La Turquie reconnaît la République Turque de Chypre Nord (RTCN). Jusqu'à ce qu'une solution durable et équitable soit trouvée dans le cadre des Nations Unies, la Turquie maintiendra sa position sur la « question chypriote ».
2. Note de tous les États de l'Union européenne membres de l'OCDE et de l'Union européenne : la République de Chypre est reconnue par tous les membres des Nations Unies sauf la Turquie. Les informations figurant dans ce document concernent la zone sous le contrôle effectif du gouvernement de la République de Chypre.

Calcul des moyennes internationales

Une moyenne de l'OCDE, correspondant à la moyenne arithmétique des valeurs estimées respectives de tous les pays de l'OCDE, est calculée pour la plupart des indicateurs présentés dans ce rapport. La moyenne de l'OCDE est utilisée pour comparer les performances des systèmes d'éducation entre eux. Il arrive que les données de certains pays ne soient pas disponibles pour des indicateurs spécifiques ou que des catégories particulières ne soient pas applicables. Le lecteur doit donc garder à l'esprit que le terme « moyenne de l'OCDE » fait référence aux pays de l'OCDE inclus dans les comparaisons respectives.

Arrondis

Dans certains tableaux, il arrive que la somme des chiffres ne corresponde pas exactement au total mentionné en raison des ajustements d'arrondi. Les totaux, les différences et les moyennes sont systématiquement calculés à partir des chiffres exacts. Ils ne sont arrondis qu'une fois calculés.

Toutes les erreurs-types présentées dans ce rapport sont arrondies à la deuxième décimale. Si « 0.0 » ou « 0.00 » sont indiqués, cela ne signifie pas que l'erreur-type est nulle, mais qu'elle est respectivement inférieure à 0.05 ou à 0.005.

Présentation des données relatives aux élèves

Le rapport désigne la population cible de l'enquête PISA par l'expression générique « les jeunes de 15 ans ». En pratique, il fait référence aux élèves qui avaient entre 15 ans et 3 mois et 16 ans et 2 mois au moment de l'évaluation, et qui avaient suivi au moins 6 années d'études dans le cadre institutionnel, quels que soient leur



mode de scolarisation (à temps plein ou à temps partiel), leur filière d'enseignement (générale ou professionnelle) ou le type de leur établissement (établissement privé, public ou étranger).

Présentation des données relatives aux établissements

Les chefs d'établissement des élèves soumis à l'évaluation ont été invités à remplir un questionnaire portant sur les caractéristiques de leur établissement. Les réponses des chefs d'établissement présentées dans ce rapport sont pondérées en fonction de l'effectif d'élèves de 15 ans de leur établissement.

Indication des différences statistiquement significatives

Ce volume traite uniquement des variations ou différences statistiquement significatives. Celles-ci sont indiquées dans une couleur plus foncée dans les figures et en gras dans les tableaux. Voir l'annexe A3 pour plus de précisions.

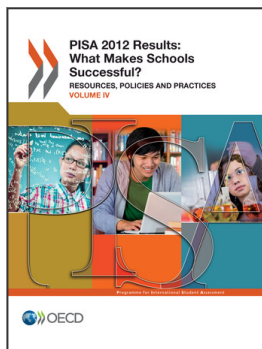
Abréviations utilisées dans ce rapport

CITE	Classification internationale type de l'éducation	PIB	Produit intérieur brut
CITP	Classification internationale type des professions	PPA	Parités de pouvoir d'achat
Éc. T.	Écart-type	SESC	Indice PISA de statut économique, social et culturel
Er. T.	Erreur-type	STEM	Science, Technology, Engineering and Mathematics (sciences, technologie, ingénierie et mathématiques)

Autres références

Pour plus d'informations sur les instruments d'évaluation et la méthodologie de l'enquête PISA, consulter le rapport technique sur l'enquête PISA 2012 (*PISA 2012 Technical Report* [OCDE, à paraître en anglais uniquement]). Le lecteur notera que la numérotation des tableaux n'est pas continue car certains tableaux ne sont disponibles qu'en ligne et ne sont donc pas inclus dans la présente publication. Pour accéder à cet ensemble de tableaux disponibles en ligne uniquement (en anglais), consulter le site Internet de l'enquête PISA (www.pisa.oecd.org).

Ce rapport applique le système « *StatLinks* » de l'OCDE : tous les tableaux et figures sont accompagnés d'un lien hypertexte (URL) qui donne accès à un classeur au format Excel™ contenant les données de référence (en anglais uniquement). Ces liens sont stables et ne seront pas modifiés à l'avenir. De plus, il suffit aux lecteurs de la version électronique du rapport de cliquer sur ces liens pour afficher les classeurs correspondants dans une autre fenêtre, si leur navigateur Internet est ouvert.



Extrait de :

PISA 2012 Results: What Makes Schools Successful (Volume IV) Resources, Policies and Practices

Accéder à cette publication :

<https://doi.org/10.1787/9789264201156-en>

Merci de citer ce chapitre comme suit :

OCDE (2014), « Guide du lecteur », dans *PISA 2012 Results: What Makes Schools Successful (Volume IV) : Resources, Policies and Practices*, Éditions OCDE, Paris.

DOI: <https://doi.org/10.1787/9789264205369-3-fr>

Cet ouvrage est publié sous la responsabilité du Secrétaire général de l'OCDE. Les opinions et les arguments exprimés ici ne reflètent pas nécessairement les vues officielles des pays membres de l'OCDE.

Ce document et toute carte qu'il peut comprendre sont sans préjudice du statut de tout territoire, de la souveraineté s'exerçant sur ce dernier, du tracé des frontières et limites internationales, et du nom de tout territoire, ville ou région.

Vous êtes autorisés à copier, télécharger ou imprimer du contenu OCDE pour votre utilisation personnelle. Vous pouvez inclure des extraits des publications, des bases de données et produits multimédia de l'OCDE dans vos documents, présentations, blogs, sites Internet et matériel d'enseignement, sous réserve de faire mention de la source OCDE et du copyright. Les demandes pour usage public ou commercial ou de traduction devront être adressées à rights@oecd.org. Les demandes d'autorisation de photocopier une partie de ce contenu à des fins publiques ou commerciales peuvent être obtenues auprès du Copyright Clearance Center (CCC) info@copyright.com ou du Centre français d'exploitation du droit de copie (CFC) contact@cfcopies.com.