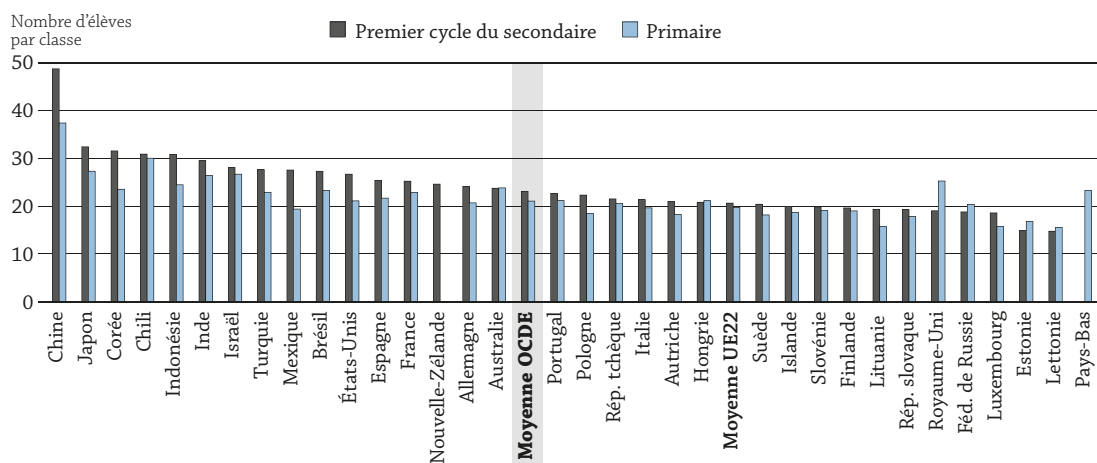


## QUELS SONT LES TAUX D'ENCADREMENT ET LA TAILLE DES CLASSES ?

- Dans les pays de l'OCDE, on compte en moyenne 21 élèves par classe dans l'enseignement primaire, contre 23 élèves par classe dans le premier cycle de l'enseignement secondaire. Ces chiffres sont en baisse par rapport à la taille moyenne des classes en 2005 dans les pays de l'OCDE.
- Les différences de taille moyenne des classes entre établissements publics et privés dans l'enseignement primaire varient sensiblement entre les pays de l'OCDE, mais sont nettement plus marquées dans les pays partenaires.
- Les élèves sont 15 par enseignant dans l'enseignement primaire, en moyenne, dans les pays de l'OCDE. Cette moyenne s'élève à 17 étudiants par enseignant dans l'enseignement tertiaire.

### INDICATEUR D2

**Graphique D2.1. Taille moyenne des classes, selon le niveau d'enseignement (2014)**



Les pays sont classés par ordre décroissant de la taille moyenne des classes dans le premier cycle du secondaire en 2014.

Source : OCDE. Tableau D2.1. Voir les notes à l'annexe 3 ([www.oecd.org/fr/education/regards-sur-l-education-19991495.htm](http://www.oecd.org/fr/education/regards-sur-l-education-19991495.htm)).

StatLink <http://dx.doi.org/10.1787/888933398905>

### Contexte

La taille des classes et les taux d'encadrement sont au cœur des débats sur l'éducation, car ils se conjuguent à d'autres facteurs pour déterminer la demande d'enseignants. Parmi ces facteurs, citons le temps d'instruction (voir l'indicateur D1), le temps de travail des enseignants (voir l'indicateur D4) et la répartition de leur temps de travail entre l'enseignement proprement dit et d'autres tâches. Outre le salaire des enseignants (voir l'indicateur D3) et la pyramide des âges du corps enseignant (voir l'indicateur D5), la taille des classes et le taux d'encadrement ont aussi un impact considérable sur le niveau des dépenses de fonctionnement au titre de l'éducation (voir les indicateurs B6 et B7).

Il est courant de considérer que des effectifs plus réduits sont bénéfiques, car ils permettent aux enseignants de se concentrer davantage sur les besoins de chacun de leurs élèves et de passer moins de temps à gérer les perturbations pendant les cours. Pourtant, les effets de la variation de la taille des classes sur la performance des élèves ne sont pas étayés par des éléments probants, même s'il apparaît que des effectifs plus réduits en classe pourraient être bénéfiques pour certains groupes spécifiques d'élèves, notamment les élèves défavorisés (Piketty et Valdenaire, 2006).

Le taux d'encadrement, qui est dérivé du nombre d'élèves ou d'étudiants par enseignant, est également un indicateur important de la ventilation du budget de l'éducation. Des arbitrages s'imposent parfois entre l'augmentation du taux d'encadrement (moins d'élèves/étudiants par enseignant) et la revalorisation du salaire des enseignants, l'investissement dans des activités de développement professionnel, l'augmentation des investissements dans le matériel pédagogique ou encore le recours plus généralisé à des auxiliaires d'éducation et autres paraprofessionnels dont les salaires sont souvent beaucoup moins élevés que ceux des enseignants qualifiés.

### ■ Autres faits marquants

- Dans tous les pays dont les données sont disponibles, sauf au Chili, en Colombie, au Luxembourg et au Mexique, le nombre d'élèves par enseignant diminue ou reste inchangé entre l'enseignement primaire et le premier cycle de l'enseignement secondaire, en dépit d'une augmentation générale de la taille des classes entre ces deux niveaux d'enseignement.
- En moyenne, dans les pays de l'OCDE, les taux d'encadrement dans le premier et le deuxième cycle de l'enseignement secondaire sont légèrement supérieurs dans les établissements privés que dans les établissements publics. L'exemple le plus frappant est celui du Mexique où les établissements publics comptent au moins 14 élèves de plus par enseignant que les établissements privés dans l'enseignement secondaire.
- La taille des classes varie sensiblement entre les pays. Dans l'enseignement primaire, c'est au Chili (30 élèves par classe) et en Chine (37 élèves par classe) que les classes sont les plus denses ; en Lettonie, en Lituanie et au Luxembourg, en revanche, les élèves sont moins de 17 par classe, en moyenne.

## Analyse

### Taille moyenne des classes dans l'enseignement primaire et le premier cycle de l'enseignement secondaire

Selon la moyenne calculée sur la base des données de 2014, on compte 21 élèves par classe dans l'enseignement primaire dans les pays de l'OCDE. Dans l'enseignement primaire, les élèves sont moins de 26 par classe dans la quasi-totalité des pays dont les données sont disponibles, sauf au Chili, en Chine, en Inde, en Israël et au Japon.

D2

Dans le premier cycle de l'enseignement secondaire, les élèves sont en moyenne 23 par classe dans les pays de l'OCDE. Parmi les pays dont les données de ce niveau d'enseignement sont disponibles, ce chiffre va de moins de 20 élèves par classe en Estonie, en Fédération de Russie, en Lettonie, en Lituanie, au Luxembourg, en République slovaque et au Royaume-Uni, à environ 32 élèves par classe en Corée et au Japon, et à 49 élèves par classe en Chine (voir le tableau D2.1).

Les effectifs des classes tendent à augmenter entre l'enseignement primaire et le premier cycle de l'enseignement secondaire. Dans le premier cycle de l'enseignement secondaire, en Chine, en Corée et au Mexique, on compte en moyenne plus de sept élèves de plus par classe que dans l'enseignement primaire. En revanche, au Royaume-Uni et, dans une moindre mesure, en Estonie, en Fédération de Russie et en Lettonie, les effectifs des classes diminuent entre ces deux niveaux d'enseignement.

Cet indicateur sur la taille des classes se limite à l'enseignement primaire et à l'enseignement secondaire, car la taille des classes est difficile à définir et comparer aux niveaux supérieurs d'enseignement, où les élèves/étudiants sont souvent répartis dans des classes différentes selon les matières.

### Taille des classes dans les établissements publics et privés

La taille des classes est un facteur dont les parents peuvent tenir compte lorsqu'ils choisissent l'établissement où inscrire leur enfant ; les différences de taille de classe entre les établissements publics et privés (et entre les différents types d'établissements privés) peuvent influencer sur leurs effectifs.

Dans la plupart des pays de l'OCDE, la taille moyenne des classes ne varie pas de plus de deux élèves entre les établissements publics et privés dans l'enseignement primaire et le premier cycle de l'enseignement secondaire. Toutefois, des écarts importants s'observent entre les pays. Dans l'enseignement primaire, par exemple, on compte en moyenne au moins quatre élèves de plus par classe dans les établissements publics que dans les établissements privés au Brésil, en Fédération de Russie, en Islande, en Lettonie, en Pologne, en République tchèque et au Royaume-Uni (voir le tableau D2.1). Toutefois, dans ces pays, le secteur privé est relativement peu important dans l'enseignement primaire et accueille au plus 5 % des élèves, sauf au Brésil et au Royaume-Uni (voir le tableau C1.4a dans OCDE, 2015). Par contraste, en Chine et au Luxembourg, les établissements privés comptent, en moyenne, six élèves de plus par classe que les établissements publics.

La comparaison de la taille des classes entre les établissements publics et les établissements privés révèle des tendances assez contrastées dans le premier cycle de l'enseignement secondaire, où les établissements privés sont plus nombreux. À ce niveau d'enseignement, les élèves sont en moyenne plus nombreux par classe dans les établissements privés que dans les établissements publics dans 10 pays. On observe la situation inverse dans 15 pays et les classes sont de même taille entre ces deux types d'établissements dans 7 pays. Les écarts sont toutefois moins marqués que dans l'enseignement primaire.

Dans les pays où la part du secteur privé (soit les établissements privés subventionnés par l'État et les établissements privés indépendants) est plus élevée dans l'enseignement primaire (c'est-à-dire où plus de 15 % des élèves fréquentent ce type d'établissement), comme en Australie, au Brésil, en Espagne, en Indonésie et en Israël, l'effectif des classes varie parfois fortement entre les établissements publics et les établissements privés (voir le tableau C1.4a dans OCDE, 2015). Parmi ces pays, les élèves tendent à être plus nombreux par classe dans les établissements privés que dans les établissements publics en Australie et en Espagne.

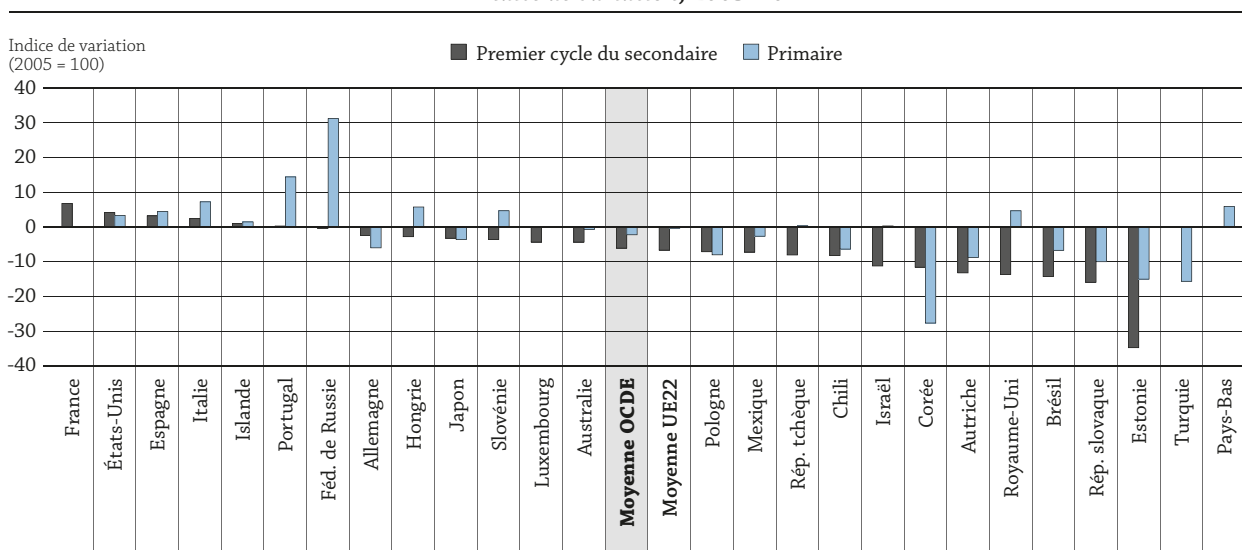
### Évolution de la taille moyenne des classes

Dans les pays de l'OCDE, la taille moyenne des classes dans l'enseignement primaire et le premier cycle de l'enseignement secondaire a diminué entre 2005 et 2014. Cette tendance est plus marquée dans le premier cycle de l'enseignement secondaire, où la taille moyenne des classes a diminué de 6 % durant cette période (voir le tableau D2.1). Ces moyennes occultent des variations très importantes de la taille des classes dans certains pays (voir le graphique D2.2). En Estonie, par exemple, la taille moyenne des classes dans le premier cycle de

l'enseignement secondaire a diminué de 35 % ces neuf dernières années. En Corée, les effectifs des classes dans l'enseignement primaire sont, en moyenne, 28 % plus réduits en 2014. En revanche, dans d'autres pays, la taille moyenne des classes a augmenté entre 2005 et 2014. C'est le cas notamment au Portugal, où la taille moyenne des classes a augmenté de 14 % dans l'enseignement primaire, et en Fédération de Russie, où elle a augmenté de 31 %.

La taille moyenne des classes a également évolué au sein des pays, selon les différents types d'établissements. En Estonie, la taille moyenne des classes dans les établissements publics d'enseignement primaire a fortement diminué de 15 % entre 2005 et 2014, mais augmenté de 4 % dans les établissements privés. De fait, au cours de cette période, la taille moyenne des classes dans l'enseignement primaire au sein de quatre pays (Chili, Estonie, Luxembourg et Turquie) a augmenté dans les établissements privés indépendants, mais diminué dans les établissements publics. On observe l'inverse en Espagne et au Portugal. Toutefois, même dans les pays où la taille moyenne des classes dans les établissements publics et privés a augmenté ou diminué au cours de cette période, la variation est parfois considérable. Dans le premier cycle de l'enseignement secondaire, par exemple, la taille moyenne des classes dans les établissements publics en Estonie a diminué de 35 %, mais a diminué dans une moindre mesure dans les établissements privés (14 %) au cours de la même période.

**Graphique D2.2. Évolution de la taille moyenne des classes (2005, 2014)**  
Indice de variation, 2005 = 0



Les pays sont classés par ordre décroissant de l'indice de variation dans le premier cycle du secondaire entre 2005 et 2014.

Source : OCDE. Tableau D2.1. Voir les notes à l'annexe 3 ([www.oecd.org/fr/education/regards-sur-l-education-19991495.htm](http://www.oecd.org/fr/education/regards-sur-l-education-19991495.htm)).

StatLink <http://dx.doi.org/10.1787/888933398911>

## Taux d'encadrement

Le taux d'encadrement est calculé comme suit : l'effectif d'élèves/étudiants (en équivalents temps plein) d'un niveau d'enseignement est divisé par le nombre d'enseignants (en équivalents temps plein), au même niveau d'enseignement et dans le même type d'établissement. Il convient toutefois de souligner que le taux d'encadrement ne tient pas compte du rapport entre le temps d'instruction des élèves/étudiants et le temps de travail quotidien des enseignants, ni de la part de ce temps que les enseignants consacrent à l'enseignement proprement dit. Il ne peut donc pas être interprété en termes de taille des classes (voir l'encadré D2.1).

Dans les pays de l'OCDE, on compte en moyenne 15 élèves par enseignant dans l'enseignement primaire. Le taux d'encadrement va de 27 élèves par enseignant au Mexique, à 10 élèves par enseignant, voire moins, en Grèce, en Lituanie, au Luxembourg et en Norvège (voir le tableau D2.2).

Dans l'enseignement secondaire, le taux d'encadrement varie également entre les pays, et ce de façon plus marquée. En équivalents temps plein, il va de 27 élèves par enseignant au Mexique, à moins de 10 élèves par enseignant en Autriche, en Fédération de Russie et en Lituanie. Dans l'enseignement secondaire, le taux d'encadrement moyen dans les pays de l'OCDE est de l'ordre de 13 élèves par enseignant (voir le tableau D2.2).

Comme le montrent les différences de taux d'encadrement, le nombre d'élèves par enseignant (en équivalents temps plein) est moins élevé dans l'enseignement secondaire que dans l'enseignement primaire. Malgré un accroissement des effectifs des classes entre l'enseignement primaire et le premier cycle de l'enseignement secondaire, le taux d'encadrement augmente ou reste inchangé entre ces deux niveaux d'enseignement dans la plupart des pays de l'OCDE. Seuls quatre pays échappent à ce constat : le Chili, la Colombie, le Luxembourg et le Mexique. Au Luxembourg, toutefois, le taux d'encadrement est très élevé dans ces deux niveaux d'enseignement.

L'augmentation du taux d'encadrement reflète la variation du temps annuel d'instruction : comme ce dernier tend à s'allonger avec l'élévation du niveau d'enseignement (voir l'indicateur D1), le nombre d'enseignants augmente lui aussi. Cette variation peut également s'expliquer par des décalages entre l'évolution démographique et l'adaptation de l'offre d'enseignants, ou par des différences dans le nombre d'heures d'enseignement que les enseignants doivent donner selon les niveaux d'enseignement (le nombre d'heures d'enseignement tend à diminuer avec l'élévation du niveau d'enseignement, à mesure que la spécialisation des enseignants par matière s'accroît).

Dans l'enseignement tertiaire, le taux d'encadrement va de plus de 20 étudiants par enseignant en Arabie Saoudite, en Belgique, au Brésil, en Corée, en Grèce, en Indonésie et en République tchèque, à seulement 10 étudiants par enseignant en Norvège. Toutefois, la prudence est de mise lors de la comparaison des chiffres relatifs à l'enseignement tertiaire, car il est difficile de calculer des taux d'encadrement en équivalents temps plein qui soient comparables à ce niveau d'enseignement. Dans 6 des 22 pays dont les données concernant l'enseignement tertiaire sont disponibles, le taux d'encadrement est plus élevé dans l'enseignement tertiaire de cycle court qu'aux niveaux licence, master, doctorat ou équivalents. Parmi les pays où le taux d'encadrement est moindre dans l'enseignement tertiaire de cycle court qu'aux niveaux licence, master, doctorat ou équivalents, c'est en Turquie que s'observe la différence la plus marquée : les étudiants y sont 48 par enseignant dans l'enseignement tertiaire de cycle court, contre 17 par enseignant aux niveaux licence, master, doctorat ou équivalents (voir le tableau D2.2).

Les écarts en matière de taux d'encadrement entre les établissements publics et privés sont similaires aux écarts observés entre ces deux types d'établissements en ce qui concerne la taille des classes. Dans les pays dont les données sont disponibles, les taux d'encadrement sont en moyenne un peu plus élevés dans les établissements privés que dans les établissements publics dans le premier et le deuxième cycle de l'enseignement secondaire. Les écarts les plus importants à cet égard s'observent au Brésil, en Colombie, au Mexique et en Turquie où, dans le premier cycle de l'enseignement secondaire, les établissements publics comptent au moins sept élèves de plus par enseignant que les établissements privés. Dans le deuxième cycle de l'enseignement secondaire, c'est en Colombie que la différence de taux d'encadrement entre les établissements publics et privés est la plus élevée, avec une différence de 13 élèves par enseignant (voir le tableau D2.3).

### **Encadré D2.1. Quelle est la relation entre la taille des classes et le taux d'encadrement ?**

Le taux d'encadrement d'un niveau d'enseignement est calculé comme suit : l'effectif d'élèves en équivalents temps plein du niveau d'enseignement considéré est divisé par l'effectif d'enseignants, également en équivalents temps plein, du même niveau d'enseignement et dans le même type d'établissement.

La taille des classes ; telle que présentée dans le tableau D2.1, est calculée à partir du nombre d'élèves suivant un cours commun, sur la base du nombre le plus élevé de cours communs (il s'agit généralement des matières obligatoires), mais abstraction faite des cours donnés en sous-groupe. Le calcul est effectué en divisant le nombre d'élèves par le nombre de classes.

Ces deux indicateurs mesurent donc deux caractéristiques très différentes d'un système d'éducation. Le taux d'encadrement donne des indications sur le niveau de ressources pédagogiques disponibles dans un pays, tandis que la taille des classes mesure le nombre moyen d'élèves regroupés dans les classes.

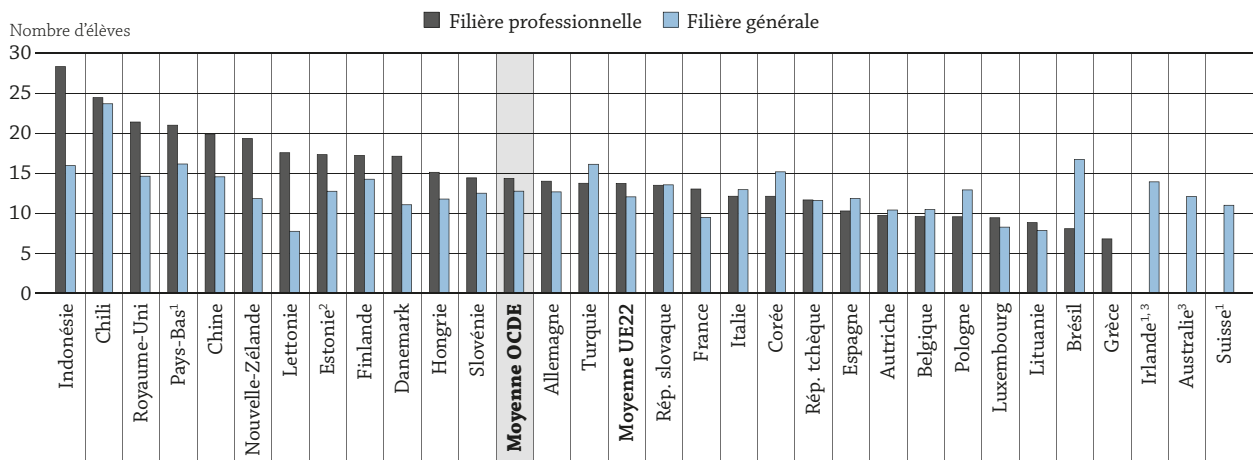
Au vu des différences entre les concepts de taux d'encadrement et de taille moyenne des classes, il est possible pour des pays présentant des taux d'encadrement similaires d'avoir néanmoins des tailles de classe différentes. Dans l'enseignement primaire, par exemple, le taux d'encadrement est similaire aux États-Unis et en Israël (15 élèves par enseignant – voir le tableau D2.2), mais la taille moyenne des classes y est sensiblement différente : 21 élèves par classe aux États-Unis, contre 27 élèves par classe en Israël (voir le tableau D2.1).

À l'inverse, dans certains pays, les taux d'encadrement sont plus élevés dans les établissements publics que dans les établissements privés. Dans le premier cycle de l'enseignement secondaire, c'est au Luxembourg que cette tendance est la plus marquée : à ce niveau d'enseignement, les élèves sont ainsi 22 par enseignant dans les établissements privés, mais 10 par enseignant dans les établissements publics.

### Filière générale et filière professionnelle du deuxième cycle de l'enseignement secondaire

Dans le deuxième cycle de l'enseignement secondaire, le taux d'encadrement en filière professionnelle (14 élèves par enseignant) est, en moyenne, légèrement inférieur à celui observé en filière générale (13 élèves par enseignant) dans les pays de l'OCDE (voir le graphique D2.3). Toutefois, la différence entre les taux d'encadrement des deux filières peut être nettement plus marquée dans certains pays. Parmi les pays dont les données sont disponibles, c'est en Indonésie que cette différence est la plus importante, avec 12 élèves de moins par enseignant en filière générale qu'en filière professionnelle. Cette différence est également importante au Brésil, mais la tendance s'inverse : en filière générale, les élèves sont 9 de plus par enseignant qu'en filière professionnelle. Parmi les pays dont les données sont disponibles, c'est au Chili que le taux d'encadrement est le moins élevé dans les deux filières, où les élèves sont 24 par enseignant. Si l'on prend également en compte les pays partenaires, l'Indonésie présente le taux d'encadrement le moins élevé en filière professionnelle, avec 28 élèves par enseignant.

**Graphique D2.3. Nombre d'élèves par enseignant dans le deuxième cycle du secondaire, selon la filière d'enseignement (2014)**



1. Établissements publics uniquement.

2. La filière professionnelle inclut des formations du post-secondaire non tertiaire.

3. La filière générale du deuxième cycle du secondaire inclut le premier cycle du secondaire.

Les pays sont classés par ordre décroissant du taux d'encadrement (nombre d'élèves par enseignant) en filière professionnelle du deuxième cycle du secondaire.

Source : OCDE. Tableau D2.2. Voir les notes à l'annexe 3 ([www.oecd.org/fr/education/regards-sur-l-education-19991495.htm](http://www.oecd.org/fr/education/regards-sur-l-education-19991495.htm)).

StatLink <http://dx.doi.org/10.1787/888933398921>

## Définitions

Le **personnel enseignant** comporte deux catégories :

- La catégorie des **auxiliaires d'éducation et des assistants de recherche** inclut le personnel non certifié et les étudiants qui aident les enseignants à donner cours.
- La catégorie des **enseignants** inclut le personnel certifié directement impliqué dans l'instruction des élèves/étudiants. Elle englobe les enseignants, les enseignants dispensant un enseignement spécialisé et ceux prenant en charge des élèves/étudiants constituant une classe entière dans une salle de classe, ou des élèves/étudiants réunis en petits groupes dans une salle spécialisée, ou donnant des cours particuliers dans une salle de classe ou un autre local. Dans l'enseignement tertiaire, le personnel académique inclut le personnel dont la mission principale relève de l'enseignement ou de la recherche. Cette catégorie inclut également les chefs de département qui ont une charge de cours, mais exclut le personnel non certifié qui assiste les enseignants lors des cours aux élèves/étudiants, comme les auxiliaires d'éducation ou le personnel paraprofessionnel.



## Méthodologie

Les données se rapportent à l'année académique 2013/14 et proviennent de l'exercice UOE de collecte de données statistiques sur l'éducation réalisé par l'OCDE en 2015 (pour plus de précisions, voir l'annexe 3 ([www.oecd.org/fr/education/regards-sur-l-education-19991495.htm](http://www.oecd.org/fr/education/regards-sur-l-education-19991495.htm))).

La taille des classes est calculée comme suit : les effectifs d'élèves/étudiants sont divisés par le nombre de classes. Les programmes d'enseignement spécial sont exclus afin de garantir la comparabilité internationale des données. Cet indicateur comprend uniquement les programmes normaux de l'enseignement primaire et du premier cycle de l'enseignement secondaire, et exclut les sous-groupes d'élèves constitués en dehors des classes normales.

Le taux d'encadrement d'un niveau d'enseignement est calculé comme suit : l'effectif d'élèves/étudiants en équivalents temps plein du niveau d'enseignement considéré est divisé par l'effectif d'enseignants, également en équivalents temps plein, du même niveau et dans le même type d'établissement.

Des remarques spécifiques concernant les définitions et les méthodes appliquées dans chaque pays figurent à l'annexe 3 ([www.oecd.org/fr/education/regards-sur-l-education-19991495.htm](http://www.oecd.org/fr/education/regards-sur-l-education-19991495.htm)).

### Note concernant les données d'Israël

Les données statistiques concernant Israël sont fournies par et sous la responsabilité des autorités israéliennes compétentes. L'utilisation de ces données par l'OCDE est sans préjudice du statut des hauteurs du Golan, de Jérusalem-Est et des colonies de peuplement israéliennes en Cisjordanie aux termes du droit international.

## Références

OCDE (2015), *Regards sur l'éducation 2015 : Les indicateurs de l'OCDE*, Éditions OCDE, Paris, <http://dx.doi.org/10.1787/eag-2015-fr>.

Piketty, T. et M. Valdenaire (2006), *L'Impact de la taille des classes sur la réussite scolaire dans les écoles, collèges et lycées français : Estimations à partir du panel primaire 1997 et du panel secondaire 1995*, Ministère de l'Éducation nationale, de l'Enseignement supérieur et de la Recherche, Direction de l'évaluation et de la prospective, Paris, [www.education.gouv.fr/cid3865/l-impact-de-la-taille-des-classes-sur-la-reussite-scolaire-dans-les-ecoles-colleges-et-lycees-francais.html&xtmc=piketty&xtnp=1&xtr=1](http://www.education.gouv.fr/cid3865/l-impact-de-la-taille-des-classes-sur-la-reussite-scolaire-dans-les-ecoles-colleges-et-lycees-francais.html&xtmc=piketty&xtnp=1&xtr=1).

## Tableaux de l'indicateur D2


StatLink  <http://dx.doi.org/10.1787/888933398860>

Tableau D2.1 Taille moyenne des classes, selon le type d'établissement (2014) et indice de variation entre 2005 et 2014

Tableau D2.2 Nombre d'élèves/étudiants par enseignant dans les établissements d'enseignement (2014)

Tableau D2.3 Nombre d'élèves/étudiants par enseignant, selon le type d'établissement d'enseignement (2014)

Date butoir pour les données : 20 juillet 2016. Les mises à jour peuvent être consultées en ligne sur : <http://dx.doi.org/10.1787/eag-data-en>

Tableau D2.1. [1/2] **Taille moyenne des classes, selon le type d'établissement (2014) et indice de variation entre 2005 et 2014**

Selon le niveau d'enseignement, calculs fondés sur le nombre d'élèves et le nombre de classes

	Primaire					Premier cycle du secondaire				
	Établissements publics	Établissements privés			Total établissements publics et établissements privés	Établissements publics	Établissements privés			Total établissements publics et établissements privés
		Tous établissements privés confondus	Établissements privés subventionnés par l'État	Établissements privés indépendants			Tous établissements privés confondus	Établissements privés subventionnés par l'État	Établissements privés indépendants	
(1)	(2)	(3)	(4)	(5)	(6)	(7)	(8)	(9)	(10)	
<b>OCDE</b>										
Australie	23	25	25	a	24	23	25	25	a	24
Autriche	18	19	x(2)	x(2)	18	21	21	x(7)	x(7)	21
Belgique (Fr.)	m	m	m	m	m	m	m	m	m	m
Canada	m	m	m	m	m	m	m	m	m	m
Chili	29	31	32	24	30	30	31	33	25	31
République tchèque	21	15	15	a	21	22	19	19	a	22
Danemark	m	m	m	m	m	m	m	m	m	m
Estonie	17	16	x(2)	x(2)	17	15	13	x(7)	x(7)	15
Finlande	19	17	17	a	19	20	20	20	a	20
France	23	23	23 <sup>d</sup>	x(3)	23	25	26	26	13	25
Allemagne	21	21	21 <sup>d</sup>	x(3)	21	24	24	24 <sup>d</sup>	x(8)	24
Grèce	m	m	m	m	m	m	m	m	m	m
Hongrie	21	20	21	16	21	21	21	22	16	21
Islande	19	13	13	a	19	20	11	11	a	20
Irlande	25	m	a	m	m	m	a	a	m	m
Israël	28	24	24	a	27	29	24	24	a	28
Italie	20	20	a	20	20	21	21	a	21	21
Japon	27	29	a	29	27	32	33	a	33	32
Corée	24	28	a	28	24	32	31	31	a	32
Lettonie	16	9	a	9	16	15	10	a	10	15
Luxembourg	15	21	17	21	16	19	19	20	18	19
Mexique	19	19	a	19	19	28	24	a	24	28
Pays-Bas	23 <sup>d</sup>	m	x(1)	m	23	m	m	a	m	m
Nouvelle-Zélande	m	m	m	m	m	25	21	a	21	25
Norvège <sup>1</sup>	m	m	m	m	m	m	m	m	m	m
Pologne	19	11	10	12	18	23	17	23	15	22
Portugal	21	21	24	20	21	23	24	25	22	23
République slovaque	18	17	17	0	18	19	18	18	0	19
Slovénie	19	20	20	a	19	20	21	21	a	20
Espagne	21	24	25	22	22	25	26	27	22	25
Suède	18	16	16	a	18	20	21	21	a	20
Suisse	m	m	m	m	m	m	m	m	m	m
Turquie	23	19	a	19	23	28	19	a	19	28
Royaume-Uni	26	21	27	14	25	20	18	20	11	19
États-Unis	22	18	a	18	21	28	20	a	20	27
<b>Moyenne OCDE</b>	21	20	m	m	21	23	21	m	m	23
<b>Moyenne UE22</b>	20	18	m	m	20	21	20	m	m	21
<b>Partenaires</b>										
Argentine	m	m	m	m	m	m	m	m	m	m
Brésil	25	18	a	18	23	28	24	a	24	27
Chine	37	43	x(2)	x(2)	37	49	51	x(7)	x(7)	49
Colombie	m	m	m	m	m	m	m	m	m	m
Costa Rica	m	m	m	m	m	m	m	m	m	m
Inde <sup>2</sup>	x(5)	x(5)	x(5)	x(5)	26	x(10)	x(10)	x(10)	x(10)	30
Indonésie	25	22	a	22	25	31	31	a	31	31
Lituanie	16	15	a	15	16	19	20	a	20	19
Fédération de Russie	21	13	a	13	20	19	12	a	12	19
Arabie saoudite	m	m	m	m	m	m	m	m	m	m
Afrique du Sud	m	m	m	m	m	m	m	m	m	m
<b>Moyenne G20</b>	24	23	m	m	24	28	26	m	m	28

1. Les élèves sont organisés en groupes dont la taille varie durant la journée d'école.

2. Année de référence : 2013.

 Sources : OCDE, Afrique du Sud, Arabie saoudite, Argentine, Chine, Colombie, Costa Rica, Inde et Indonésie : Institut de statistique de l'UNESCO. Lituanie : Eurostat. Voir les notes à l'annexe 3 ([www.oecd.org/fr/education/regards-sur-l-education-19991495.htm](http://www.oecd.org/fr/education/regards-sur-l-education-19991495.htm)).

Les symboles représentant les données manquantes et les abréviations figurent dans le Guide du lecteur.


 StatLink  <http://dx.doi.org/10.1787/888933398873>



Tableau D2.1. [2/2] **Taille moyenne des classes, selon le type d'établissement (2014) et indice de variation entre 2005 et 2014**

*Selon le niveau d'enseignement, calculs fondés sur le nombre d'élèves et le nombre de classes*


		Indice de variation entre 2005 et 2014 (2005 = 100)							
		Primaire				Premier cycle du secondaire			
		Établissements publics	Établissements privés subventionnés par l'État	Établissements privés indépendants	Total établissements publics et établissements privés	Établissements publics	Établissements privés subventionnés par l'État	Établissements privés indépendants	Total établissements publics et établissements privés
		(11)	(12)	(13)	(14)	(15)	(16)	(17)	(18)
OCDE	Australie	98	103	m	99	94	98	m	96
	Autriche	91	m	m	91	87	m	m	87
	Belgique (Fr.)	m	m	m	m	m	m	m	m
	Canada	m	m	m	m	m	m	m	m
	Chili	86	98	102	94	86	95	101	92
	République tchèque	101	92	m	100	92	88	m	92
	Danemark	m	m	m	m	m	m	m	m
	Estonie	85	x(13)	104 <sup>d</sup>	85	65	x(13)	86 <sup>d</sup>	65
	Finlande	m	m	m	m	m	m	m	m
	France	m	m	m	m	107	105	100	107
	Allemagne	94	91 <sup>d</sup>	x(12)	94	98	93 <sup>d</sup>	x(16)	98
	Grèce	m	m	m	m	m	m	m	m
	Hongrie	106	110	m	106	97	101	m	97
	Islande	102	98	m	101	101	90	m	101
	Irlande	102	m	m	m	m	m	m	m
	Israël	104	m	m	100	92	m	m	89
	Italie	108	m	103	107	103	m	98	102
	Japon	97	m	86	96	97	m	93	97
	Corée	72	m	86	72	88	90	m	88
	Lettonie	m	m	m	m	m	m	m	m
	Luxembourg	99	83	112	100	97	97	86	96
	Mexique	98	a	88	97	93	a	91	93
	Pays-Bas	m	m	m	106	m	m	m	m
	Nouvelle-Zélande	m	m	m	m	m	m	m	m
	Norvège <sup>1</sup>	m	m	m	m	m	m	m	m
	Pologne	94	82	100	92	94	86	102	93
	Portugal	117	95	96	114	100	102	99	100
	République slovaque	90	88	m	90	84	81	m	84
	Slovénie	105	115	m	105	96	101	m	96
	Espagne	106	102	91	104	106	99	91	103
	Suède	m	m	m	m	m	m	m	m
	Suisse	m	m	m	m	m	m	m	m
Turquie	84	m	115	84	m	m	m	m	
Royaume-Uni	102	m	127	105	83	108	116	86	
États-Unis	103	a	99	103	105	a	95	104	
Moyenne OCDE		98	m	m	98	94	m	m	94
Moyenne UE22		100	m	m	100	94	m	m	93
Partenaires	Argentine	m	m	m	m	m	m	m	m
	Brésil	96	m	97	93	85	m	94	86
	Chine	m	m	m	m	m	m	m	m
	Colombie	m	m	m	m	m	m	m	m
	Costa Rica	m	m	m	m	m	m	m	m
	Inde <sup>2</sup>	m	m	m	m	m	m	m	m
	Indonésie	m	m	m	m	m	m	m	m
	Lituanie	m	m	m	m	m	m	m	m
	Fédération de Russie	131	m	132	131	100	m	121	100
	Arabie saoudite	m	m	m	m	m	m	m	m
	Afrique du Sud	m	m	m	m	m	m	m	m
	Moyenne G20		m	m	m	m	m	m	m

1. Les élèves sont organisés en groupes dont la taille varie durant la journée d'école.

2. Année de référence : 2013.

Sources : OCDE. Afrique du Sud, Arabie saoudite, Argentine, Chine, Colombie, Costa Rica, Inde et Indonésie : Institut de statistique de l'UNESCO. Lituanie : Eurostat. Voir les notes à l'annexe 3 ([www.oecd.org/fr/education/regards-sur-l-education-19991495.htm](http://www.oecd.org/fr/education/regards-sur-l-education-19991495.htm)).

Les symboles représentant les données manquantes et les abréviations figurent dans le Guide du lecteur.

StatLink  <http://dx.doi.org/10.1787/888933398873>

**Tableau D2.2. Nombre d'élèves/étudiants par enseignant dans les établissements d'enseignement (2014)**  
 Selon le niveau d'enseignement, calculs fondés sur des équivalents temps plein

	Primaire (1)	Premier cycle du secondaire (2)	Deuxième cycle du secondaire			Ensemble du secondaire (6)	Post-secondaire non tertiaire (7)	Tertiaire		
			Filière générale (3)	Filière professionnelle (4)	Toutes les filières confondues (5)			Tertiaire de cycle court (8)	Licence, master, doctorat ou niveaux équivalents (9)	Ensemble du tertiaire (10)
<b>OCDE</b>										
Australie	16	x(3)	12 <sup>d</sup>	m	m	m	m	m	15	m
Autriche	12	9	10	10	10	9	11	9	17	15
Belgique	13	9	10	10	10	10	17	x(10)	x(10)	22
Canada <sup>1, 2</sup>	16 <sup>d</sup>	x(1)	x(5)	x(5)	14	m	m	m	m	m
Chili	21	23	24	24	24	24	a	m	m	m
République tchèque	19	12	12	12	12	12	21	12	22	22
Danemark	12	11	11	17	13	12	a	23	14	14
Estonie	13	10	13	17 <sup>d</sup>	15 <sup>d</sup>	12 <sup>d</sup>	x(4)	a	15	15
Finlande	13	9	14	17	16	13	17	a	14	14
France	19	15	9	13	10	13	x(8)	19 <sup>d</sup>	18	18 <sup>d</sup>
Allemagne	15	13	13	14	13	13	13	13	12	12
Grèce	9	8	m	7	m	m	m	a	45	45
Hongrie	11	11	12	15	12	12	14	15	15	15
Islande	m	m	m	m	m	m	m	m	m	m
Irlande <sup>3</sup>	16	x(4)	14 <sup>d</sup>	m	14 <sup>d</sup>	14 <sup>d</sup>	m	x(10)	x(10)	20
Israël <sup>3</sup>	15	12	x(5)	x(5)	11	11	m	m	m	m
Italie	12	12	13	12	12	12	m	a	19	19
Japon	17	14	x(5)	x(5)	12 <sup>d</sup>	13 <sup>d</sup>	x(3, 4)	m	m	m
Corée	17	17	15	12	15	15	m	29	19	21
Lettonie <sup>4</sup>	11	8	8	18	10	9	16	23	18 <sup>d</sup>	19
Luxembourg	9	11	8	9	9	10	m	9	m	m
Mexique	27	33	x(5)	x(5)	21	27	a	18	15	16
Pays-Bas <sup>3</sup>	17	16	16	21	19	17	21	16	16	16
Nouvelle-Zélande	16	16	12	19	13	15	21	17	17	17
Norvège	10	10	x(5)	x(5)	10 <sup>d</sup>	10 <sup>d</sup>	x(5)	x(5)	10	10
Pologne	11	10	13	10	11	11	15	8	15	15
Portugal	14	10	x(5)	x(5)	9 <sup>d</sup>	10 <sup>d</sup>	x(5)	a	14 <sup>d</sup>	14 <sup>d</sup>
République slovaque	17	12	14	14	14	13	13	9	14	14
Slovénie	16	8	13	14	14	11	a	22	16	17
Espagne	14	12	12	10	11	12	a	11	13	13
Suède	13	12	x(5)	x(5)	14	13	11	10	11	11
Suisse <sup>3</sup>	15	12	11	m	m	m	m	m	m	m
Turquie	19	18	16	14	15	17	a	48	17	20
Royaume-Uni	20	15	15	21	16	16	a	18	17	17
États-Unis	15	15	x(5)	x(5)	15	15	x(10)	x(10)	x(10)	15 <sup>d</sup>
<b>Moyenne OCDE</b>	<b>15</b>	<b>13</b>	<b>13</b>	<b>14</b>	<b>13</b>	<b>13</b>	<b>m</b>	<b>m</b>	<b>17</b>	<b>17</b>
<b>Moyenne UE22</b>	<b>14</b>	<b>11</b>	<b>12</b>	<b>14</b>	<b>13</b>	<b>12</b>	<b>m</b>	<b>m</b>	<b>17</b>	<b>17</b>
<b>Partenaires</b>										
Argentine	m	m	m	m	m	m	m	m	m	m
Brésil	21	18	17	8	15	17	19	50	25	25
Chine	16	13	15	20	17	14	x(8)	22 <sup>d</sup>	19	20 <sup>d</sup>
Colombie	24	26	x(5)	x(5)	22	25	m	m	m	m
Costa Rica	m	m	m	m	m	m	a	a	m	m
Inde	m	m	m	m	m	m	m	a	m	m
Indonésie	21	18	16	28	20	19	a	x(10)	x(10)	28
Lituanie	10	7	8	9	8	8	14	a	16	16
Fédération de Russie	20	9 <sup>d</sup>	x(2)	x(7, 8)	x(2, 7, 8)	9	23 <sup>d</sup>	11 <sup>d</sup>	11	11 <sup>d</sup>
Arabie saoudite	m	m	m	m	m	m	m	x(10)	x(10)	21
Afrique du Sud	m	26 <sup>d</sup>	x(2)	m	m	m	m	m	m	m
<b>Moyenne G20</b>	<b>18</b>	<b>17</b>	<b>14</b>	<b>15</b>	<b>15</b>	<b>15</b>	<b>m</b>	<b>m</b>	<b>17</b>	<b>18</b>

1. Année de référence : 2013.


2. Le primaire inclut le préprimaire.

3. Établissements publics uniquement. Pour Israël, établissements publics uniquement pour le deuxième cycle du secondaire.

4. Les formations de licence, master et doctorat incluent les enseignants des établissements privés subventionnés par l'État dans le tertiaire de cycle court.

 Sources : OCDE. Afrique du Sud, Arabie saoudite, Argentine, Chine, Colombie, Costa Rica, Inde et Indonésie : Institut de statistique de l'UNESCO. Lituanie : Eurostat. Voir les notes à l'annexe 3 ([www.oecd.org/fr/education/regards-sur-l-education-19991495.htm](http://www.oecd.org/fr/education/regards-sur-l-education-19991495.htm)).

Les symboles représentant les données manquantes et les abréviations figurent dans le Guide du lecteur.

 StatLink  <http://dx.doi.org/10.1787/888933398882>

D2

**Tableau D2.3. Nombre d'élèves/étudiants par enseignant, selon le type d'établissement d'enseignement (2014)**  
*Selon le niveau d'enseignement, calculs fondés sur des équivalents temps plein*

	Premier cycle du secondaire				Deuxième cycle du secondaire				Ensemble du secondaire			
	Établissements publics	Établissements privés			Établissements publics	Établissements privés			Établissements publics	Établissements privés		
		Tous établissements privés confondus	Établissements privés subventionnés par l'État	Établissements privés indépendants		Tous établissements privés confondus	Établissements privés subventionnés par l'État	Établissements privés indépendants		Tous établissements privés confondus	Établissements privés subventionnés par l'État	Établissements privés indépendants
<b>OCDE</b>												
Australie <sup>1</sup>	x(5)	x(6)	x(7)	a	13 <sup>d</sup>	12 <sup>d</sup>	12 <sup>d</sup>	a	13	12	12	a
Autriche	9	10	x(2)	x(2)	10	9	x(6)	x(6)	9	10	x(10)	x(10)
Belgique	9	9	9	m	10	10	10	m	10	10	10	m
Canada <sup>2</sup>	m	m	m	m	14	12	x(6)	x(6)	m	m	m	m
Chili	20	26	27	21	23	25	27	16	21	25	27	17
République tchèque	12	10	10	a	11	13	13	a	12	12	12	a
Danemark	11	11	11	3	13	7	6	28	12	10	11	4
Estonie <sup>3</sup>	10	8	a	8	15 <sup>d</sup>	12 <sup>d</sup>	a	12 <sup>d</sup>	12 <sup>d</sup>	10 <sup>d</sup>	a	10 <sup>d</sup>
Finlande	9	9	9	a	16	17	17	a	12	16	16	a
France	15	m	18	m	10	m	12	m	12	m	15	m
Allemagne	13	13	x(2)	x(2)	13	12	x(6)	x(6)	13	13	x(10)	x(10)
Grèce	8	7	a	7	m	8	a	8	m	7	a	7
Hongrie	11	11	12	8	12	13	12	14	12	12	12	13
Islande	m	m	m	m	m	m	m	m	m	m	m	m
Irlande	x(5)	m	a	m	14 <sup>d</sup>	m	a	m	14	m	a	m
Israël	12	8	8	a	11	m	m	a	11	m	m	a
Italie	12	11	a	11	13	7	a	7	12	8	a	8
Japon <sup>3</sup>	14	12	a	12	11 <sup>d</sup>	14 <sup>d</sup>	a	14 <sup>d</sup>	13 <sup>d</sup>	14 <sup>d</sup>	a	14 <sup>d</sup>
Corée	16	17	17	a	14	16	16	a	15	16	16	a
Lettonie	8	5	a	5	10	8	a	8	9	7	a	7
Luxembourg	10	22	11	a	9	8	9	7	9	11	10	12
Mexique	36	18	a	18	23	15	a	15	30	16	a	16
Pays-Bas	16	m	a	m	19	m	a	m	17	m	a	m
Nouvelle-Zélande	16	13	a	13	13	11	12	11	15	12	12	12
Norvège <sup>3</sup>	10	9	x(2)	x(2)	10 <sup>d</sup>	14 <sup>d</sup>	x(6)	x(6)	10 <sup>d</sup>	13 <sup>d</sup>	x(10)	x(10)
Pologne	10	9	11	8	11	13	12	13	11	11	12	11
Portugal <sup>3</sup>	10	13	13	12	9 <sup>d</sup>	8 <sup>d</sup>	11 <sup>d</sup>	7 <sup>d</sup>	10 <sup>d</sup>	9 <sup>d</sup>	12 <sup>d</sup>	8 <sup>d</sup>
République slovaque	13	12	12	a	14	12	12	a	13	12	12	a
Slovénie	8	7	7	a	14	14	13	26	11	13	12	26
Espagne	11	15	16	9	11	14	14	13	11	14	15	12
Suède	12	15	15	0	14	14	14	0	13	14	14	0
Suisse	12	m	m	m	m	m	m	m	m	m	m	m
Turquie	19	8	a	8	16	7	a	7	18	7	a	7
Royaume-Uni	15	15	16	10	15	17	19	8	15	16	18	9
États-Unis	16	11	a	11	16	11	a	11	16	11	a	11
<b>Moyenne OCDE</b>	13	12	m	m	13	12	m	m	13	12	m	m
<b>Moyenne UE22</b>	11	11	m	m	13	11	m	m	12	11	m	m
<b>Partenaires</b>												
Argentine	m	m	m	m	m	m	m	m	m	m	m	m
Bésil	19	12	a	12	17	10	a	10	18	11	a	11
Chine	12	18	18	a	16	19	19	a	14	18	18	a
Colombie	30	17	x(2)	x(2)	26	15	x(6)	x(6)	29	16	x(10)	x(10)
Costa Rica	m	m	m	m	m	m	m	m	m	m	m	m
Inde	m	m	m	m	m	m	m	m	m	m	m	m
Indonésie	19	17	a	17	18	22	a	22	19	19	a	19
Lituanie	7	9	a	9	8	6	a	6	8	8	a	8
Fédération de Russie	9 <sup>d</sup>	3 <sup>d</sup>	a	3 <sup>d</sup>	x(1)	x(2)	a	x(4)	9	3	a	3
Arabie saoudite	m	m	m	m	m	m	m	m	m	m	m	m
Afrique du Sud	m	m	m	m	m	m	m	m	m	m	m	m
<b>Moyenne G20</b>	16	13	17	m	15	13	15	m	15	13	16	m


1. Seule la filière générale est comprise dans le premier et le deuxième cycle du secondaire.

2. Année de référence : 2013.

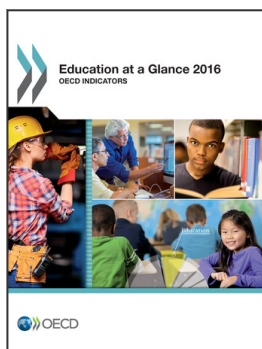
3. Le deuxième cycle du secondaire inclut des programmes du post-secondaire non tertiaire. En Norvège, le deuxième cycle du secondaire inclut également le tertiaire de cycle court.

Sources : OCDE. Afrique du Sud, Arabie saoudite, Argentine, Chine, Colombie, Costa Rica, Inde et Indonésie : Institut de statistique de l'UNESCO. Lituanie : Eurostat. Voir les notes à l'annexe 3 ([www.oecd.org/fr/education/regards-sur-l-education-19991495.htm](http://www.oecd.org/fr/education/regards-sur-l-education-19991495.htm)).

Les symboles représentant les données manquantes et les abréviations figurent dans le Guide du lecteur.

StatLink  <http://dx.doi.org/10.1787/888933398894>





Extrait de :  
**Education at a Glance 2016**  
OECD Indicators

Accéder à cette publication :  
<https://doi.org/10.1787/eag-2016-en>

**Merci de citer ce chapitre comme suit :**

OCDE (2016), « Indicateur D2 : Quels sont le taux d'encadrement et la taille des classes ? », dans *Education at a Glance 2016 : OECD Indicators*, Éditions OCDE, Paris.

DOI: <https://doi.org/10.1787/eag-2016-30-fr>

Cet ouvrage est publié sous la responsabilité du Secrétaire général de l'OCDE. Les opinions et les arguments exprimés ici ne reflètent pas nécessairement les vues officielles des pays membres de l'OCDE.

Ce document et toute carte qu'il peut comprendre sont sans préjudice du statut de tout territoire, de la souveraineté s'exerçant sur ce dernier, du tracé des frontières et limites internationales, et du nom de tout territoire, ville ou région.

Vous êtes autorisés à copier, télécharger ou imprimer du contenu OCDE pour votre utilisation personnelle. Vous pouvez inclure des extraits des publications, des bases de données et produits multimédia de l'OCDE dans vos documents, présentations, blogs, sites Internet et matériel d'enseignement, sous réserve de faire mention de la source OCDE et du copyright. Les demandes pour usage public ou commercial ou de traduction devront être adressées à [rights@oecd.org](mailto:rights@oecd.org). Les demandes d'autorisation de photocopier une partie de ce contenu à des fins publiques ou commerciales peuvent être obtenues auprès du Copyright Clearance Center (CCC) [info@copyright.com](mailto:info@copyright.com) ou du Centre français d'exploitation du droit de copie (CFC) [contact@cfcopies.com](mailto:contact@cfcopies.com).