

Information and Communications Technologies
OECD Information Technology Outlook: 2004 Edition

Summary in Greek

Τεχνολογίες της Πληροφορίας και της Επικοινωνίας
**Προοπτικές της Τεχνολογίας της Πληροφορίας του ΟΟΣΑ: Έκδοση
2004**

Περίληψη στα ελληνικά

Κύρια σημεία

Οι ΤΠΕ συνεχίζουν να διαδραματίζουν σημαντικό ρόλο στην παγκόσμια οικονομία

*Ο ρόλος των ΤΠΕ στην
παγκόσμια οικονομία
παραμένει ουσιώδης, οι δε
προοπτικές του τομέα των
ΤΠΕ έχουν βελτιωθεί
αισθητά.*

Οι Τεχνολογίες της Πληροφορίας και της Επικοινωνίας (ΤΠΕ) εξακολουθούν να διαδραματίζουν ουσιώδη ρόλο στην παγκόσμια οικονομία. Η συμμετοχή του τομέα των ΤΠΕ στην οικονομική δραστηριότητα αυξάνεται και οι ΤΠΕ είναι σημαντικοί παραγωγικοί πόροι που επηρεάζουν τις οικονομικές επιδόσεις. Οι προοπτικές του τομέα βελτιώνονται, μολονότι με αργότερο ρυθμό από τον αναμενόμενο.

Η ανάκαμψη διευρύνεται και η επίδοση στις Ηνωμένες Πολιτείες, την Κίνα και την Κορέα είναι ισχυρή.

Στις αρχές του 2002 οι επενδύσεις στις ΤΠΕ άρχισαν να αυξάνονται και η ανάκαμψη του τομέα συντελούμενη αρχικά στις Ηνωμένες Πολιτείες διευρύνεται στην Ιαπωνία και την Ευρώπη. Από το 2002 και έπειτα οι αποστολές αγαθών ΤΠΕ επαυξάνονταν τόσο στις Ηνωμένες Πολιτείες όσο και στον Καναδά. Ο κλάδος των ημιαγωγών δείχνει τη σταθερή πορεία ανάκαμψης που καθοδηγείται από την επίδοση της Κίνας και της Κορέας η οποία είναι ισχυρή ήδη από το 2002. Η ανάκαμψη συντελείται κυρίως στις συναλλαγές Η/Υ και εξαρτημάτων. Ο κλάδος των επικοινωνιακών εξοπλισμών ενισχύεται, λόγω των επενδύσεων στην ευρυζωνική πρόσβαση υψηλής ταχύτητας και τις τεχνολογίες ασύρματης δικτύωσης (WiFi) και μεταφοράς φωνής και εικόνας μέσω Διαδικτύου (VoIP) (βλέπε γράφημα).

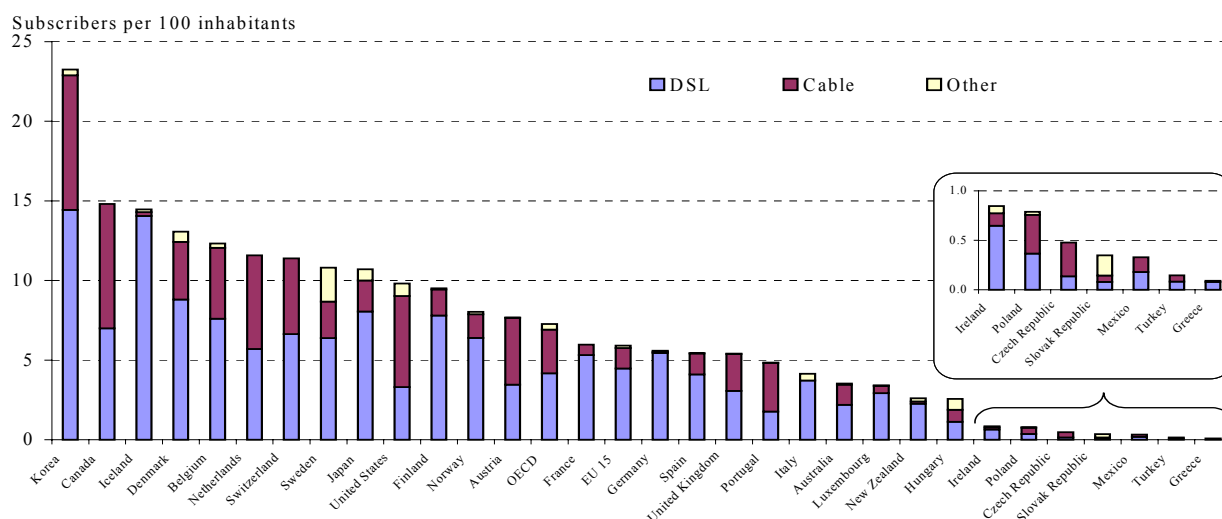
Οι κορυφαίες επιχειρήσεις ΤΠΕ και Διαδικτύου είναι και πάλι προσοδοφόρες, η δε συγκέντρωση στον τομέα των ΤΠΕ αυξάνεται.

Τα συνολικά έσοδα των 250 κορυφαίων επιχειρήσεων που δραστηριοποιούνται στον τομέα των ΤΠΕ μειώθηκαν ελαφρά κατά το 2001-2002, αλλά το 2003 σημείωσαν εκ νέου κέρδη ύστερα από μεγάλες απώλειες κατά το 2001 και κυρίως το 2002. Κατά την τριετία 2000-2003 τα έσοδα των επιχειρήσεων υπηρεσιών λογισμικού, τεχνολογίας της πληροφορίας (ΤΠ) και τηλεπικοινωνιών αυξήθηκαν κατά πάνω από 5% ετησίως, ενώ τα έσοδα του κλάδου των επικοινωνιακών εξοπλισμών μειώθηκαν δραματικά. Οι επιχειρήσεις των Ηνωμένων Πολιτειών αντιπροσωπεύουν το 40% της δραστηριότητας στις χώρες του ΟΟΣΑ, η δε Ευρωπαϊκή Ένωση και η Ιαπωνία το ένα τέταρτο η κάθε μια. Τα επιχειρηματικά συγκροτήματα ηλεκτρονικής της Ιαπωνίας υποχώρησαν στη γενική κατάρταξη, ενώ οι επιχειρήσεις της κινεζικής Ταϊπέι, της Κίνας και της Σιγκαπούρης κατατάχθηκαν ψηλότερα. Η συγκέντρωση αυξήθηκε, καθώς οι μεγάλες επιχειρήσεις συνεπάγονται μεγαλύτερα μερίδια εσόδων. Οι 50 κορυφαίες επιχειρήσεις που δραστηριοποιούνται στον τομέα του Διαδικτύου μεγεθύνονταν κάθε χρόνο. Συγκεκριμένα τα συνδυασμένα έσοδα έφτασαν σχεδόν στο νεκρό σημείο εκμετάλλευσης το 2003 μετά από πολύ μεγάλες απώλειες κατά το 2001-2002 με τις μεγαλύτερες εταιρείες να καταγράφουν τις καλύτερες επιδόσεις.

Η μακροπρόθεσμη ανάπτυξη του τομέα των ΤΠΕ, που απορροφά το ήμισυ των κεφαλαίων υψηλού επιχειρηματικού κινδύνου, είναι ισχυρή.

Το 2001 ο τομέας των ΤΠΕ αντιπροσώπευε περίπου το 10% του επιχειρηματικού ΑΕΠ των χωρών του ΟΟΣΑ (8% το 1995) και απασχολεί περισσότερους από 17 εκατομμύρια ανθρώπους, δηλαδή πάνω από το 6% της απασχόλησης σε επιχειρήσεις. Η παραγωγικότητα της εργασίας αυξήθηκε γρήγορα και οι αναπτυσσόμενοι κλάδοι (υπηρεσίες τηλεπικοινωνίας) συνέχισαν να μεγαθύνονται, όμως η παραγωγικότητα στον τομέα της μεταποίησης μειώθηκε από το 2001 και έπειτα. Οι ΤΠΕ διατήρησαν τον ηγετικό τους ρόλο στην τεχνολογία ελκύνοντας το ήμισυ των κεφαλαίων υψηλού επιχειρηματικού κινδύνου καθ'όλη τη διάρκεια του 2003 και αντιπροσωπεύοντας το ένα τέταρτο των επιχειρηματικών δαπανών E&T και το ένα πέμπτο των διπλωμάτων ευρεσιτεχνίας.

Ευρυζωνική πρόσβαση ανά 100 κατοίκους, 2002-03



Πηγή: ΟΟΣΑ.

Η παραγωγή αγαθών ΤΠΕ και υπηρεσιών που υποστηρίζονται από τις ΤΠΕ μετατοπίζεται στην Ασία.

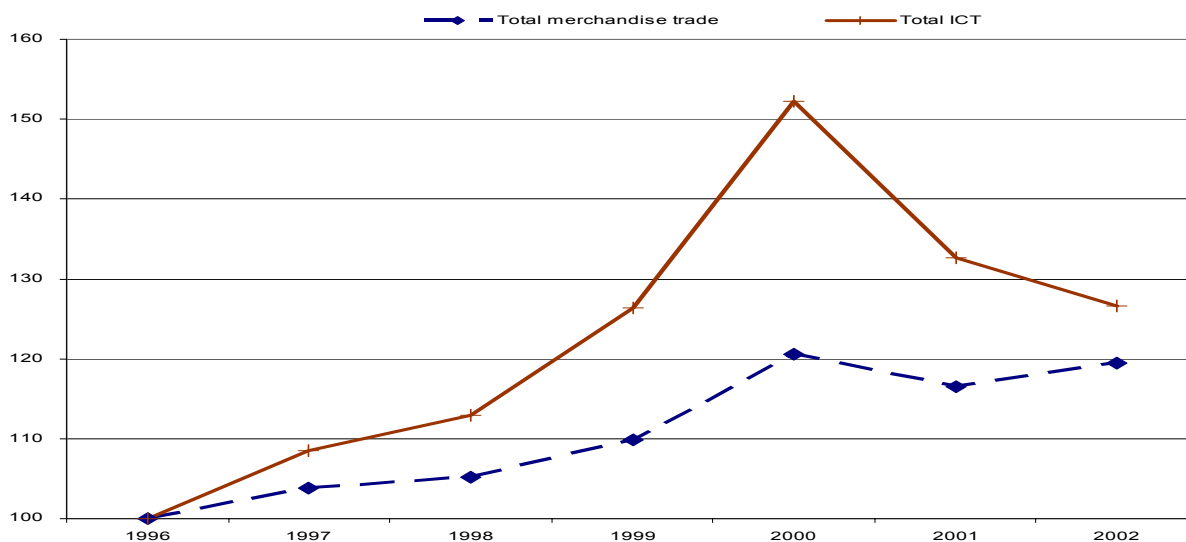
Ο παγκόσμιος τόπος παραγωγής αγαθών ΤΠΕ μετατοπίστηκε στην Κίνα και άλλες ασιατικές χώρες. Το 2002 η Ευρωπαϊκή Ένωση, οι Ηνωμένες Πολιτείες και η Ιαπωνία αντιπροσώπευαν λιγότερο από τα δύο τρίτα της παγκόσμιας παραγωγής αγαθών ΤΠΕ σημειώνοντας πτώση από τα τέσσερα πέμπτα του 1990. Αντίθετα η προέλευση των υπηρεσιών ΤΠ και των υπηρεσιών που υποστηρίζονται από τις ΤΠΕ είναι παγκόσμια.

Το 2004 το εμπόριο ΤΠΕ σημειώνει ισχυρή αύξηση και οι εμπορικές συναλλαγές της Κίνας είναι υψηλότερες από της Ιαπωνίας.

Το 2004 το παγκόσμιο εμπόριο αυξάνεται με ρυθμό διπλάσιο από το ρυθμό του ΑΕΠ και το εμπόριο αγαθών και υπηρεσιών ΤΠΕ με ακόμα πιο γρήγορο ρυθμό (οι εμπορικές συναλλαγές αγαθών ΤΠΕ των χωρών του ΟΟΣΑ αναμένεται να αυξηθούν κατά 10%) ωθούμενο από την ισχυρότερη παγκόσμια οικονομία, το κινέζικο εμπόριο και τις διεθνείς διαδικασίες εφοδιασμού. Το εμπόριο αγαθών ΤΠΕ της Κίνας κατέγραφε θεαματική αύξηση: 28% ετησίως από το 1996 σε σύγκριση με το 4% των χωρών του ΟΟΣΑ. Επιπλέον το εμπόριο της Κίνας είναι μεγαλύτερο και πιο ισορροπημένο σε σχέση με την Ιαπωνία η οποία προσανατολίζεται στις εξαγωγές, αλλά μικρότερο σε σχέση με τις Ηνωμένες Πολιτείες οι οποίες προσανατολίζονται στις εισαγωγές.

Εμπόριο αγαθών ΤΠΕ και συνολικό εμπόριο στις χώρες του ΟΟΣΑ, 1996-2002

Δείκτης 1996 = 100 τρέχουσα τιμή δολαρίου ΗΠΑ



Πηγή: Βάση δεδομένων Διεθνών Εμπορικών Στατιστικών Στοιχείων (ITS) του ΟΟΣΑ.

Η Ιρλανδία είναι η κύρια χώρα εξαγωγής προϊόντων λογισμικού.

Η Ιρλανδία και οι Ηνωμένες Πολιτείες επικρατούν στο εμπόριο υπηρεσιών λογισμικού και ΤΠΕ και είναι οι μεγαλύτεροι εξαγωγείς αγαθών λογισμικού. Στον ταχέως αναπτυσσόμενο τομέα των υπηρεσιών πληροφορικής και πληροφοριών οι εξαγωγές της Ιρλανδίας ανέρχονταν στα 10,4 δις δολάρια ΗΠΑ το 2002 σε σύγκριση με τα 6,9 δις δολάρια ΗΠΑ στις Ηνωμένες Πολιτείες.

Οι χώρες, οι βιομηχανίες και οι επιχειρήσεις ωφελούνται από τη χρήση των ΤΠΕ και του Διαδικτύου, όταν η χρήση αυτή συνδυάζεται με επενδύσεις σε δεξιότητες και οργάνωση.

Οι χώρες, οι βιομηχανίες και οι επιχειρήσεις ωφελούνται από τις επενδύσεις στις ΤΠΕ και το Διαδίκτυο. Όμως τα οφέλη είναι άνισα. Οι ΤΠΕ αντιπροσωπεύουν ένα ευρύ και αυξανόμενο μερίδιο των επενδύσεων και συνεπώς συμβάλλουν σημαντικά στην αύξηση του ΑΕΠ. Ο τομέας παραγωγής ΤΠΕ συμβάλλει στην αύξηση της παραγωγικότητας, όμως, με εξαίρεση τις Ηνωμένες Πολιτείες και την Αυστραλία, δεν υπάρχουν επαρκή στοιχεία που να αποδεικνύουν ότι η αύξηση της παραγωγικότητας συντελείται γρηγορότερα στις βιομηχανίες που χρησιμοποιούν τις ΤΠΕ. Η χρήση των ΤΠΕ από τις επιχειρήσεις έχει θετικά αποτελέσματα όταν συνδυάζεται με συμπληρωματικές δεξιότητες και οργάνωση.

Ο τομέας των ΤΠΕ χαρακτηρίζεται από ιδιαίτερα υψηλό βαθμό παγκοσμιοποίησης

Ο τομέας των ΤΠΕ είναι ο πιο παγκοσμιοποιημένος και ο ορθολογισμός της παραγωγής αυξάνει την εξειδίκευση και το ενδοεταιρικό εμπόριο.

Ο τομέας των ΤΠΕ παγκοσμιοποιείται όλο και πιο πολύ. Το εμπόριο αυξάνεται γρηγορότερα από τις δαπάνες και την παραγωγή. Το εμπόριο αγαθών ΤΠΕ αυξάνεται με ρυθμό σχεδόν διπλάσιο από τις συναλλαγές εμπορευμάτων, ενώ οι υπηρεσίες ΤΠΕ αυξάνονται ακόμα γρηγορότερα. Η παγκόσμια ορθολογική οργάνωση της παραγωγής επέφερε την εξειδίκευση των χωρών σε μικρότερο φάσμα προϊόντων και υπηρεσιών. Το ενδοκλαδικό εμπόριο δείχνει ότι ο τομέας αγαθών ΤΠΕ εξειδικεύεται συνεχώς. Οι δε ενδοεταιρικές εμπορικές συναλλαγές σε παγκόσμιο επίπεδο είναι υψηλές.

Οι επιχειρήσεις ΤΠΕ επεκτείνονται διεθνώς αποκτώντας πρόσβαση σε αγορές, δεξιότητες και τεχνολογία...

Οι επιχειρήσεις που δραστηριοποιούνται στον τομέα των ΤΠΕ επεκτείνονται διεθνώς, αποκτούν πρόσβαση σε αγορές, δεξιότητες και τεχνολογία και επιτυγχάνουν οικονομίες κλίμακας. Οι άμεσες ξένες επενδύσεις σε ΤΠΕ κατευθύνονται κυρίως στον τομέα των υπηρεσιών, ως επακόλουθο της απορύθμισης και της απελευθέρωσης του εμπορίου. Οι διεθνείς επενδύσεις και συγχωνεύσεις και εξαγορές συντελούνται κυρίως στον κλάδο των τηλεπικοινωνιακών υπηρεσιών.

κυρίως μέσω των διασυνοριακών συγχωνεύσεων και εξαγορών.

Οι διασυνοριακές συγχωνεύσεις και εξαγορές είναι η πιο κοινή μορφή επέκτασης των επιχειρήσεων. Ο τομέας των ΤΠΕ χαρακτηριζόταν από έντονη δραστηριότητα προς αυτήν την κατεύθυνση κατά τη δεκαετία '90, λόγω των μεγάλων συμφωνιών στον τομέα των τηλεπικοινωνιών και τις υψηλές αποτιμήσεις στο χρηματιστήριο αξιών. Παρά τις αιφνίδιες μειώσεις, η διασυνοριακή επέκταση των επιχειρήσεων ΤΠΕ παραμένει υψηλότερη από αυτήν που σημειωνόταν στα μέσα της δεκαετίας του '90 και εντάθηκε κατά το 2003 και το πρώτο μισό του 2004, καθώς ο οικονομικός κύκλος ακολουθεί ανοδική πορεία.

Η προσφυγή σε διεθνείς πηγές για την παροχή επιχειρηματικών υπηρεσιών που υποστηρίζονται από την ΤΠ και τις ΤΠΕ επεκτάθηκε γρήγορα. Οι χώρες του ΟΟΣΑ αντιπροσωπεύουν τα τρία τέταρτα των εξαγωγών, αλλά η Ινδία είναι η κύρια χώρα εξαγωγής.

Η πρακτική της προσφυγής σε διεθνείς πηγές για την παροχή επιχειρηματικών υπηρεσιών που υποστηρίζονται από την ΤΠ και τις ΤΠΕ (offshoring) ωθείται από την ψηφιακή παροχή υπηρεσιών και αγαθών (digital delivery), την ανεπάρκεια δεξιοτήτων, τις ανάγκες αποδοτικότητας και τη μείωση του κόστους. Ο ανταγωνισμός και η απελευθέρωση του τομέα των υπηρεσιών επιφέρουν την εγκατάσταση των επιχειρήσεων σε περιοχές όπου το κόστος είναι χαμηλότερο και η ποιότητα υψηλή. Δεν υπάρχουν διαθέσιμα στοιχεία όσον αφορά τις διεθνείς πηγές εφοδιασμού, αλλά στις χώρες του ΟΟΣΑ το μερίδιο των εξαγωγών υπηρεσιών πληροφορικής, πληροφοριών και άλλων επιχειρηματικών υπηρεσιών μειώθηκε μόνο κατά 2,4 ποσοστιαίες μονάδες φτάνοντας το 77,1% κατά την εφταετία 1995-2002. Η Ινδία και η Ιρλανδία αύξησαν σημαντικά τις εξαγωγές τους και ορισμένες αναπτυσσόμενες χώρες επεκτείνονται γρήγορα.

Η απασχόληση εργαζομένων σε τρίτες χώρες μπορεί να αυξήσει την αποδοτικότητα των εταιρειών. Η διασφάλιση της ελαχιστοποίησης του κόστους προσαρμογής και της πρόσβασης σε νέες ευκαιρίες απασχόλησης είναι ο καλύτερος τρόπος αντιμετώπισης των ανησυχιών για την απώλεια των θέσεων εργασίας.

Η απασχόληση εργατικού δυναμικού σε τρίτες χώρες (offshoring) μπορεί να αποφέρει αποταμίευση κόστους στις επιχειρήσεις, αλλά ενδέχεται επίσης να οδηγήσει στην απώλεια θέσεων εργασίας στη χώρα προέλευσης και τη δημιουργία νέων θέσεων στη χώρα υποδοχής. Ωστόσο τα κέρδη αποδοτικότητας και η αποταμίευση κόστους στηρίζουν την αύξηση της παραγωγικότητας και τη δημιουργία νέων ευκαιριών απασχόλησης τόσο στη χώρα προέλευσης όσο και στη χώρα υποδοχής. Στην περίπτωση αυτή η επιβολή μέτρων προστατευτισμού δεν ενδείκνυται, αντίθετα η διαδικασία προσαρμογής θα πρέπει να αντισταθμίσει το κόστος προσαρμογής, όπου αυτό είναι απαραίτητο, και θα πρέπει να διευκολύνει τους εργαζομένους στην εύρεση νέων ευκαιριών απασχόλησης.

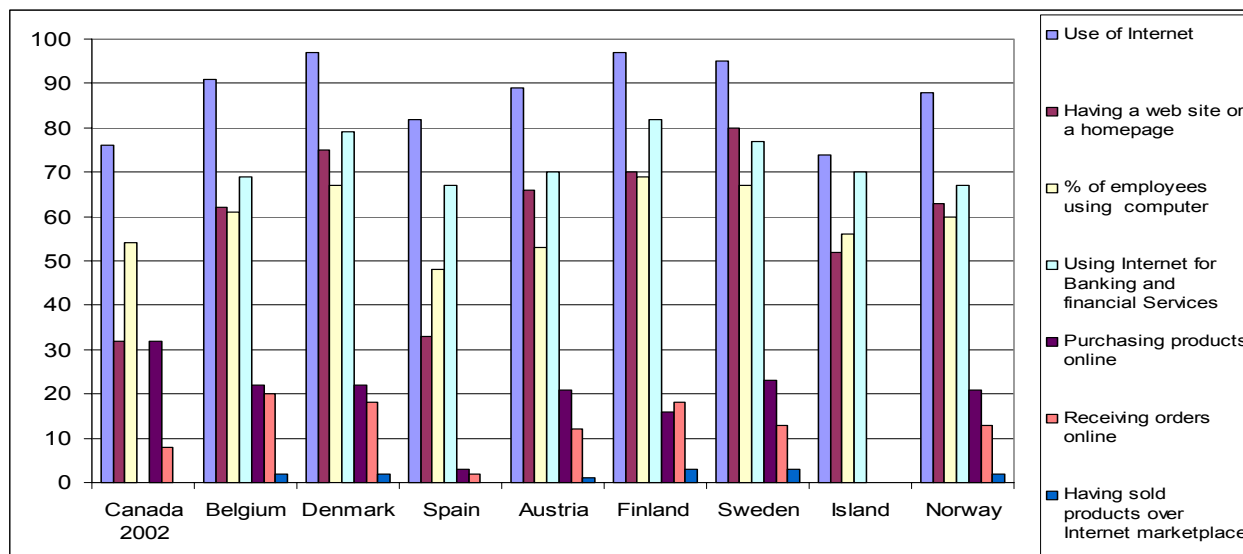
Το ηλεκτρονικό επιχειρείν (e-business) επεκτείνεται, αλλά η υιοθέτηση πιο πολύπλοκων εφαρμογών συντελείται με αργό ρυθμό

Οι Η/Υ και το Διαδίκτυο είναι σήμερα ευρέως διαδομένα, αλλά η υιοθέτηση ολοκληρωμένων διαδικασιών ηλεκτρονικού επιχειρείν συντελείται με αργότερο ρυθμό.

Στις χώρες του ΟΟΣΑ οι Η/Υ και το Διαδίκτυο είναι ευρέως διαδεδομένα. Παρά την υψηλή επιχειρηματική συνδεσιμότητα, συμπεριλαμβανομένης της ευρυζωνικής πρόσβασης, η εφαρμογή ολοκληρωμένων επιχειρηματικών διαδικασιών και ηλεκτρονικών δραστηριοτήτων που υποστηρίζονται από τις ΤΠΕ είναι σχετικά περιορισμένη (π.χ. λήψη παραγγελιών, διαχείριση προμηθευτών). Η πρόκληση συνίσταται στην αύξηση της αποτελεσματικής χρήσης του λογισμικού ηλεκτρονικού επιχειρείν και την αναδιάρθρωση των σχέσεων με τον προμηθευτή και τον πελάτη.

Υψηλή επιχειρηματική συνδεσιμότητα, αλλά χαμηλή υιοθέτηση του ηλεκτρονικού επιχειρείν, 2003 ή πιο πρόσφατο έτος

Εκατοστιαίο ποσοστό όλων των επιχειρήσεων



Χρήση Διαδικτύου, επιχειρήσεις που διαθέτουν ηλεκτρονικό κόμβο ή ιστοσελίδα, εκατοστιαίο ποσοστό υπαλλήλων που χρησιμοποιούν Η/Υ, χρήση του Διαδικτύου για τραπεζικές και χρηματοοικονομικές υπηρεσίες, ηλεκτρονική αγορά προϊόντων, ηλεκτρονική λήψη παραγγελιών, επιχειρήσεις που έχουν πουλήσει προϊόντα μέσω της αγοράς του Διαδικτύου.

Πηγή: ΟΟΣΑ σύμφωνα με εθνικά δεδομένα.

*Νέες υποσχόμενες
τάσεις
αναδύθηκαν...*

Πολλές επιχειρήσεις εξακολουθούν να χρησιμοποιούν το Διαδίκτυο μόνο για την πρόσβαση σε πληροφορίες και τη διενέργεια ηλεκτρονικών τραπεζικών εργασιών. Εντούτοις πρόσφατα οι συναλλαγές μεταξύ επιχειρήσεων και καταναλωτών αυξάνονται σταθερά, η διεθνοποίηση συνεχίζεται, το Διαδίκτυο υποστηρίζει τις συναλλαγές off-line, και οι μικρές επιχειρήσεις αρχίζουν αν υιοθετούν πιο πολύπλοκες εφαρμογές παραγγελιών και εφοδιαστικής (logistics).

*...αλλά είναι πιθανό
να δημιουργείται
ένα νέο «χάσμα
ηλεκτρονικού
επιχειρείν» όσον
αφορά τις πιο
προηγμένες
εφαρμογές.*

Ωστόσο οι επιχειρήσεις που έχουν προσαρμόσει πλήρως τις επιχειρηματικές τους διαδικασίες και συστήματα είναι σχετικά λίγες. Η ολοκλήρωση των συστημάτων ηλεκτρονικών παραγγελιών με άλλες λειτουργίες (π.χ. εμπορία) στο εσωτερικό της επιχείρησης ή η ολοκλήρωση με προμηθευτές και πελάτες στο εξωτερικό της επιχείρησης παραμένουν σπάνιες και απαντώνται κυρίως στις μεγάλες επιχειρήσεις. Καθώς το χάσμα της «ετοιμότητας προς ηλεκτρονική επιχειρηματική δραστηριότητα» (e-readiness) μεταξύ των μικρών και των μεγάλων επιχειρήσεων συρρικνώνεται, ένα νέο «χάσμα ηλεκτρονικού επιχειρείν» όσον αφορά τις πιο προηγμένες εφαρμογές πιθανό να διευρύνεται.

*Η επιτυχία των
ΤΠΕ εξασφαλίζεται
μόνο με τη βελτίωση
των δεξιοτήτων και
της διοίκησης, την
εφαρμογή
καινοτομιών στην
οργάνωση και τα
προϊόντα και την
ευθυγράμμιση των
ΤΠΕ με την
εταιρική
στρατηγική.*

Επιπλέον, τα αποτελέσματα της χρήσης μεθόδων ηλεκτρονικού επιχειρείν μπορεί να μην είναι άμεσα. Από τις μελέτες περιπτώσεων για την περίοδο 2000-02 συνεπάγεται ότι τα αποτελέσματα δεν ανταποκρίνονται στις προσδοκίες αντανακλώντας την υπερβολική αισιοδοξία και τις δυσκολίες μέτρησης. Ο οικονομικός κύκλος είναι επίσης σημαντικός. Συγκεκριμένα σε περίοδο ύφεσης οι επιχειρήσεις χρησιμοποιούν τις ΤΠΕ για τον ορθολογισμό και την περικοπή του κόστους και σε περίοδο ανάκαμψης για την εξωτερική επέκταση και την ανάπτυξη των αγορών. Η αξιοποίηση του δυναμικού των ΤΠΕ καθ'όλη τη διάρκεια του οικονομικού κύκλου απαιτεί τη συνεπή αύξηση των δεξιοτήτων και βελτίωση του ανθρώπινου δυναμικού, την εφαρμογή καινοτομιών στην οργάνωση (π.χ. νέα επιχειρηματικά πρότυπα, πιο επίπεδες οργανωτικές δομές) και τα προϊόντα, καθώς και την ευθυγράμμιση των ΤΠΕ με την εταιρική στρατηγική.

Οι εταιρείες που έχουν το ανταγωνιστικό πλεονέκτημα ωφελούνται από τις πιο προηγμένες μορφές ηλεκτρονικού επιχειρείν κατά μήκος των αλυσίδων αξιών τους.

Η δραστηριοποίηση στον τομέα του ηλεκτρονικού επιχειρείν διαφέρει σημαντικά μεταξύ των επιχειρήσεων και οι δυσκολίες για τον εντοπισμό της αιτιώδους σχέσης μεταξύ της χρήσης του ηλεκτρονικού επιχειρείν και του αντίκτυπου είναι πολλές. Ωστόσο οι επιχειρήσεις που απασχολούν επαρκώς καταρτισμένο και καινοτόμο εργατικό δυναμικό και δεν απορρίπτουν τις οργανωτικές αλλαγές ωφελούνται σημαντικά από την αξιοποίηση των ΤΠΕ σε όλο το μήκος των αλυσίδων αξιών τους. Η ενσωμάτωση πιο προηγμένων διαδικασιών ηλεκτρονικού επιχειρείν τόσο στο εσωτερικό όσο και στο εξωτερικό της επιχείρησης υπόσχεται αποσβέσεις σε αποδοτικότητα.

Η πρόσβαση στις ΤΠΕ από ιδιώτες και νοικοκυριά είναι ευρεία και το ψηφιακό χάσμα μετατρέπεται σε χάσμα «χρήσης»

Βασιζόμενα στους Η/Υ το Διαδίκτυο και η ευρυζωνική πρόσβαση διαδόθηκαν γρήγορα.

Οι προσωπικοί Η/Υ και το Διαδίκτυο παρέχουν τον εξοπλισμό και τη συνδεσιμότητα στα άτομα και τα νοικοκυριά, ούτως ώστε να επωφεληθούν από τις ΤΠΕ. Οι προσωπικοί Η/Υ διαδόθηκαν αργά, αλλά το Διαδίκτυο και η ευρυζωνική πρόσβαση βασιζόμενα στους Η/Υ διαδόθηκαν γρήγορα. Οι προσωπικοί Η/Υ είναι το κυριότερο μέσο πρόσβασης στο Διαδίκτυο, αλλά η πρόσβαση μέσω κινητών συσκευών αυξάνεται.

Η πρόσβαση από το σπίτι είναι υψηλότερη από αυτήν στο χώρο εργασίας, ενώ η χρήση του Διαδικτύου μειώνει τη χρήση άλλων μέσων...

Η υιοθέτηση των ΤΠΕ εξαρτάται από παράγοντες όπως το εισόδημα, το επίπεδο εκπαίδευσης, την ύπαρξη παιδιών στην οικογένεια, την ηλικία και το φύλο, ενώ οι κύριοι λόγοι μη δικτύωσης είναι η απουσία ανάγκης και το κόστος. Η πρόσβαση στο Διαδίκτυο από το σπίτι ήταν υψηλότερη απ' ό,τι στο χώρο εργασίας ήδη από το 1998-99, αλλά οι χρήστες από το χώρο εργασίας είναι πιθανότερο να έχουν πρόσβαση από το σπίτι. Η χρήση επηρεάζεται από τις συσκευές ευρυζωνικής ή νέου είδους πρόσβασης και από την εκπαίδευση. Μολονότι το ηλεκτρονικό ταχυδρομείο παραμένει η σημαντικότερη δραστηριότητα, η εστιασμένη αναζήτηση πληροφοριών, οι ειδήσεις και οι προσωπικές τραπεζικές εργασίες αυξάνονται, όπως και η αναζήτηση πληροφοριών σχετικά με τις αγορές off-line. Ο χρόνος που αφιερώνεται στο Διαδίκτυο επηρεάζει το χρόνο που αφιερώνεται στα άλλα μέσα.

Όμως το χάσμα «χρήσης» αντικαθιστά το

Οι διαφορές σχετίζονται όλο και πιο πολύ με την άνιση χρήση, η οποία στρέφεται σταδιακά από το απλό χάσμα της «πρόσβασης» στο πιο πολύπλοκο χάσμα της «χρήσης». Το Διαδίκτυο μεγεθύνει τις

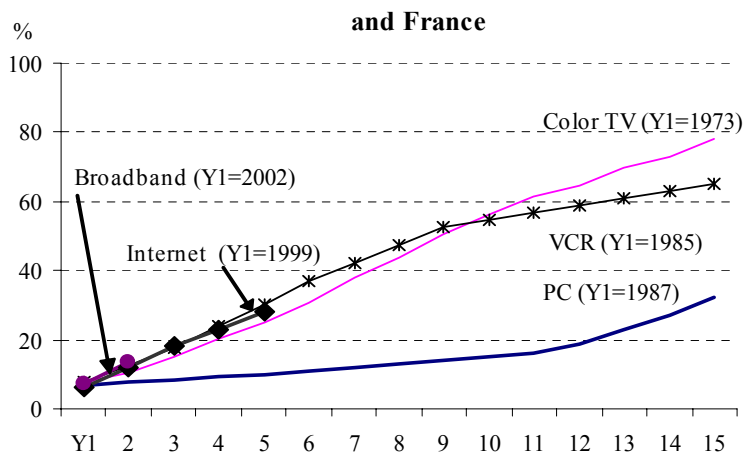
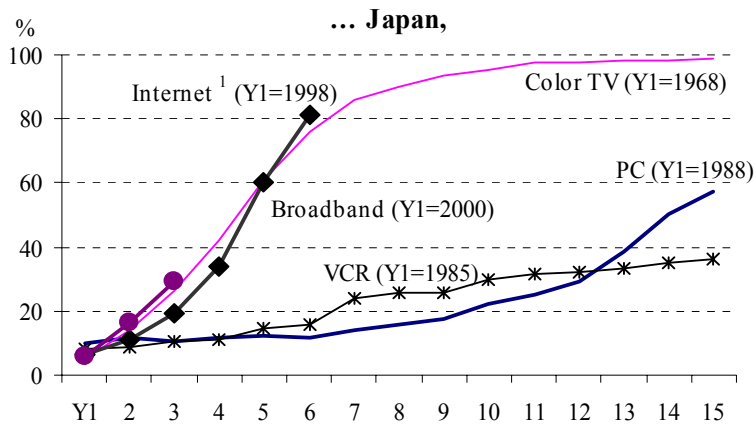
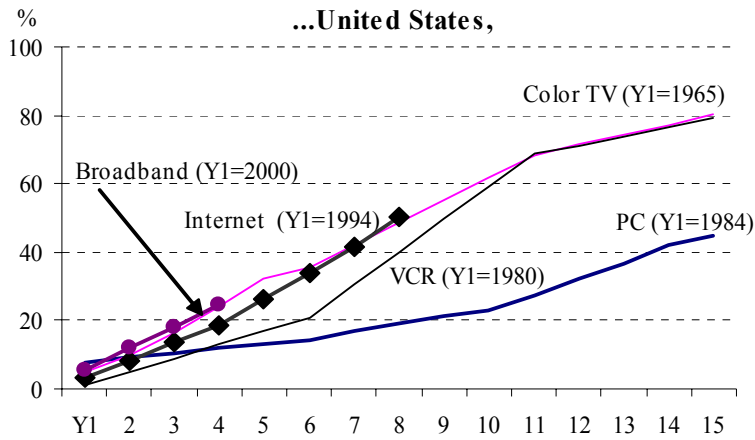
*χάσμα
«πρόσβασης».*

κοινωνικές διαφορές, ως συνέπεια της ανάδυσης νέων χρήσεων, υποδεικνύοντας ότι θα πρέπει να δοθεί προσοχή σε θέματα «τρόπου χρήσης».

*Η δημόσια πολιτική
μπορεί να
υποστηρίξει την
ευρύτερη διάδοση
και χρήση.*

Η δημόσια πολιτική που εστιάζεται σε ένα κατάλληλο σύνολο θεμάτων συνδεσιμότητας, περιεχομένου και διανομής θα βοηθήσει να μεγιστοποιηθούν τα οφέλη από τις ΤΠΕ. Οι πολιτικές θα πρέπει να εστιαστούν στην ανταγωνιστικότητα των υποδομών, τη ζήτηση όσον αφορά τη διάδοση και την παροχή περιεχομένου, την ευρύτερη εκπαίδευση, την κατάρτιση και τον αλφαριθμητισμό, ούτως ώστε να επεκταθεί η χρήση των ΤΠΕ πέρα από τη συνδεσιμότητα.

Διείσδυση προσωπικών Η/Υ, Διαδικτύου, ευρυζωνικής πρόσβασης και καταναλωτικών αγαθών σε ποσοστό νοικοκυριών μεγαλύτερο από 5% (Ηνωμένες Πολιτείες, Ιαπωνία και Γαλλία)



1. Μεριδίο των νοικοκυριών που χρησιμοποιούν το Διαδίκτυο. Οι συσκευές πρόσβασης περιλαμβάνουν προσωπικούς Η/Υ, κινητά τηλέφωνα, προσωπικούς ψηφιακούς βοηθούς (PDA), κοσάλες βιντεοπαιχνιδιών με δυνατότητα πρόσβασης στο Διαδίκτυο, τηλεοράσεις, κ.λπ.

Πηγή: ΟΟΣΑ σύμφωνα με εθνικά δεδομένα.

Η ψηφιακή παροχή προϊόντων και πληροφοριών μέσω των πληροφοριακών δικτύων αυξάνεται

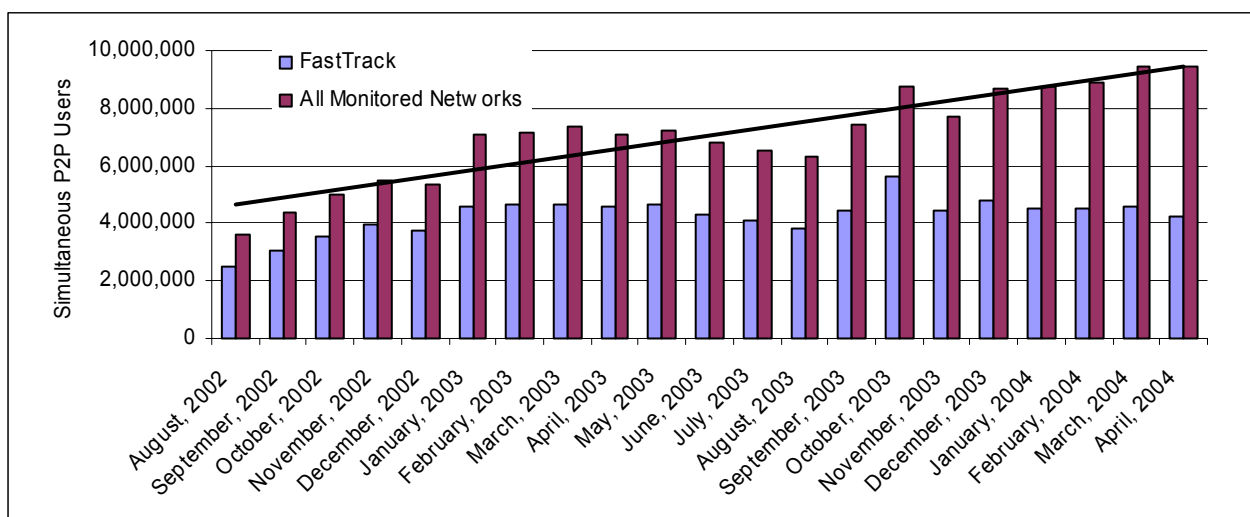
Η ψηφιακή παροχή αυξάνεται γρήγορα και η ποικιλία των επισκέψεων στο Διαδίκτυο καταδεικνύει το εύρος των δυνατοτήτων του τομέα αυτού.

Το Διαδίκτυο και τα άλλα πληροφοριακά δίκτυα διανέμουν όλο και περισσότερο πληροφορίες και προϊόντα συνδυάζοντας την ευρύτερη πρόσβαση στην αγορά με τη μεγαλύτερη αλληλεπίδραση με τον πελάτη. Οι εκατομμύρια επισκέψεις στο Διαδίκτυο υποδεικνύουν τη δυναμική της ψηφιακής παροχής αγαθών και υπηρεσιών. Οι επισκέψεις είναι πιο συχνές όσον αφορά τους Η/Υ και το Διαδίκτυο, τους ενήλικες, τις ειδήσεις και τα μέσα ενημέρωσης, την ψυχαγωγία και τις αγορές. Η υγεία, η ιατρική και η πολιτική κατέχουν την πρώτη θέση μεταξύ των χρήσεων που δε σχετίζονται με την ψυχαγωγία. Τα μερίδια της αγοράς συγκεντρώνονται κυρίως σε επιχειρηματικές και χρηματοοικονομικές λειτουργίες (καθιερωμένες επιχειρήσεις) και τις αγορές, τις μικρές αγγελίες και την απασχόληση (νέες επιχειρήσεις).

Το ομότιμο δίκτυο (peer-to-peer) έφτασε γρήγορα τα 10 εκατομμύρια ταυτόχρονους χρήστες.

Το ομότιμο δίκτυο αναπτύσσεται γρήγορα φτάνοντας τα 10 εκατομμύρια ταυτόχρονους χρήστες με σημαντικό αντίκτυπο στη δικτυακή κίνηση, ιδιαίτερα λόγω της στροφής από τα ακουστικά στα οπτικά αρχεία. Οι παράγοντες που επηρεάζουν τη χρήση περιλαμβάνουν την ευρυζωνική πρόσβαση και την ιδιότητα του μαθητή, ενώ οι νεότεροι χρήστες είναι οι πιο δραστήριοι στον τομέα αυτό. Οι επιχειρηματικές εφαρμογές για τη διανομή πληροφοριών και προϊόντων αναπτύσσονται επίσης.

Ταυτόχρονοι χρήστες του δικτύου FastTrack και άλλων ομότιμων (P2P) δικτύων, Αύγουστος 2002-Απρίλιος 2004



Πηγή: ΟΟΣΑ σύμφωνα με δεδομένα από την εταιρεία BigChampagne. Η μαύρη γραμμή δείχνει την τάση όλων των υπό παρακολούθηση δικτύων (All Monitored Networks).

Η ψηφιακή παροχή επιχειρηματικών υπηρεσιών ωθείται από τις δυνατότητες ψηφιοποίησης, κωδικοποίησης και ανάθεσης εργασιών σε τρίτους.

Η ψηφιακή παροχή επιχειρηματικών υπηρεσιών ωθείται τόσο από τους προμηθευτές που επιθυμούν να διευρύνουν το φάσμα των υπηρεσιών τους, το πελατολόγιο και την αλληλεπίδραση με τους πελάτες, καθώς και να βελτιώσουν την αποτελεσματικότητα του κόστους, όσο και από τους αγοραστές που αντιδρούν στις ανταγωνιστικές πιέσεις, την αύξηση του κόστους, την απώλεια δεξιοτήτων και τις διακυμάνσεις της ζήτησης. Οι υπηρεσίες λογισμικού και ΤΠ κατατάσσονται στην πρώτη θέση, αλλά όλες οι επιχειρηματικές υπηρεσίες χρησιμοποιούν την ψηφιακή παροχή για την ανταλλαγή εγγράφων και τις υπηρεσίες πελατών. Οι χώρες που διαθέτουν καλά οργανωμένη υποδομή και ισχυρές επιχειρηματικές υπηρεσίες επικρατούν στον τομέα αυτόν.

Πολλές εφαρμογές στον τομέα της υγείας αποτελούν δοκιμαστικά προγράμματα, αλλά έχουν τη δυνατότητα να μεταμορφώσουν το σύνολο του τομέα.

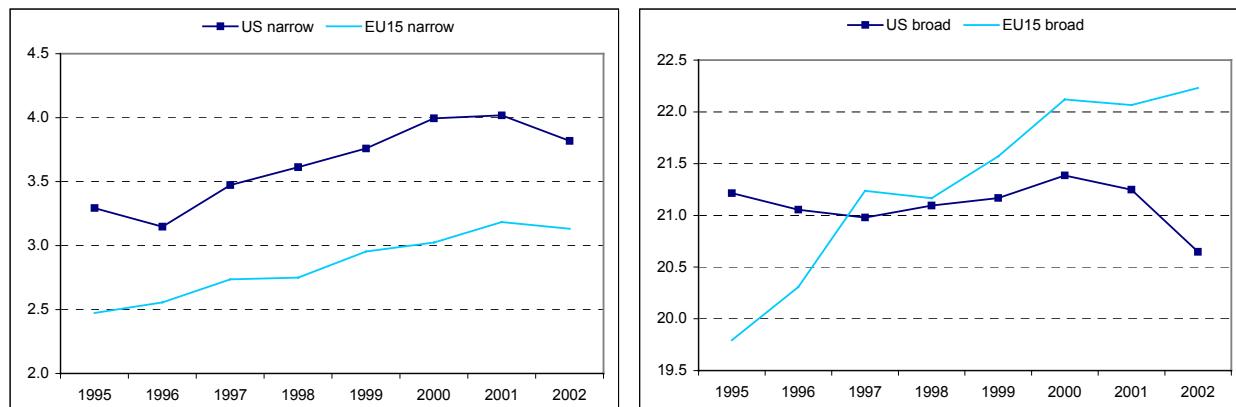
Η ψηφιακή παροχή αγαθών και υπηρεσιών αυξάνεται επίσης στον τομέα της υγείας και κυρίως κατά την παροχή συνήθων υπηρεσιών υγειονομικής και ιατρικής περίθαλψης, καθώς και τις προηγμένες ιατρικές ειδικότητες. Το πεδίο δυνατοτήτων περιλαμβάνει τα αρχεία των ασθενών και τις έξυπνες κάρτες, την ψηφιακή απεικόνιση, την εξ' αποστάσεως παρακολούθηση των ασθενών, την ανίχνευση ασθενειών, την έρευνα και την εκπαίδευση. Οι κινητήριοι παράγοντες περιλαμβάνουν την περιστολή του κόστους, την ποιότητα και την καθολική πρόσβαση στην υγεία. Τα κύρια εμπόδια συμπεριλαμβάνουν τη διάρθρωση των ιδρυμάτων και των ειδικοτήτων υγείας, την υφιστάμενη υποδομή ΤΠΕ, τα συστήματα ασφάλισης και πληρωμών, τη φτωχή συνεργασία, καθώς και την απουσία επισταμένης και συνεπούς αξιολόγησης των ωφελειών και των κοστών.

Οι δεξιότητες ΤΠΕ διαδραματίζουν ακόμα σημαντικότερο ρόλο στην οικονομία

Οι δεξιότητες ΤΠΕ χρησιμοποιούνται πιο πολύ και πιο έντονα.

Η απασχόληση εργατικού δυναμικού που διαθέτει δεξιότητες ΤΠΕ τόσο σε επίπεδο ειδικού όσο και σε επίπεδο χρήστη είναι ευρεία και αυξήθηκε με το πέρασμα του χρόνου. Η απασχόληση ειδικών στον τομέα των ΤΠΕ (π.χ. επαγγελματίες της πληροφορικής, ηλεκτρονικοί μηχανικοί) είναι υψηλή σε λίγους κλάδους (εξοπλισμός γραφείου και Η/Υ, όργανα ακρίβειας, ηλεκτρονικός εξοπλισμός, επιχειρήσεις κοινής ωφελείας, υπηρεσίες πληροφορικής). Ωστόσο η απασχόληση προσωπικού που χρησιμοποιεί εντατικά τις ΤΠΕ (π.χ. τεχνικοί, προσωπικό γραφείου) είναι υψηλή κυρίως στις υπηρεσίες πληροφορικής, ασφάλισης, χονδρικής, τις χρηματοοικονομικές υπηρεσίες και μερικές υπηρεσίες μεταποίησης.

Ειδικοί στις ΤΠΕ και χρήστες ΤΠΕ στη συνολική απασχόληση, Ηνωμένες Πολιτείες και ΕΕ των 15, 1995-2002
 Εκατοστιαία Ποσοστά



Πηγή: ΟΟΣΑ στοιχεία βασισμένα στις Έρευνες Εργατικού Δυναμικού της ΕΕ (EULFS) και την πρόσφατη απογραφή του πληθυσμού των ΗΠΑ.

Η απασχόληση προσωπικού καταρτισμένου στις ΤΠΕ σχετίζεται με υψηλότερα επίπεδα παραγωγικότητας.

Η κατανομή δεξιοτήτων ΤΠΕ είναι όμοια στην Ευρώπη, τις Ηνωμένες Πολιτείες, την Ιαπωνία, την Κορέα και την Αυστραλία υποδεικνύοντας ότι η χρήση των ΤΠΕ συνιστά γνώρισμα του κάθε επιμέρους τομέα. Σε επίπεδο τομέα η υψηλή απασχόληση εργαζομένων καταρτισμένων στις ΤΠΕ σχετίζεται με υψηλότερα επίπεδα προστιθέμενης αξίας ανά εργαζόμενο δείχνοντας ότι η απασχόληση των εν λόγω εργαζομένων σχετίζεται με οικονομικά οφέλη και υποδεικνύοντας ότι η αποτελεσματική χρήση είναι ουσιώδης για την ανάπτυξη και την παραγωγικότητα.

Η εκπαίδευση δεν είναι σήμερα η κύρια πηγή δεξιοτήτων ΤΠΕ, αντίθετα η κατάρτιση και η πιστοποίηση ίσως να προσφέρουν καλύτερη εξειδίκευση.

Η ζήτηση δεξιοτήτων ΤΠΕ καλύπτεται εν μέρει μέσω της εκπαίδευσης και της κατάρτισης. Η εκπαίδευση πλήρους παρακολούθησης δεν αποτελεί τη σημαντικότερη οδό απόκτησης των εν λόγω δεξιοτήτων, όμως οι μαθητές αναπτύσσουν βασικές δεξιότητες, καθώς τα σχολεία εξοπλίζονται καλύτερα, και παράλληλα οι τίτλοι σπουδών σε σχετικούς τομείς αποκτούνται μέσω της επίσημης εκπαίδευσης. Ωστόσο, δεδομένων των γρήγορων αλλαγών στη ζήτηση, η κατάρτιση και τα πιστοποιητικά επάρκειας πιθανόν να είναι αποτελεσματικότερα για την απόκτηση εξειδικευμένων δεξιοτήτων.

Η ανάθεση εργασιών σε τρίτους και η μετανάστευση, που μειώθηκε από το 2001 και έπειτα, ίσως να βοηθήσουν στην ανεύρεση δεξιοτήτων ΤΠΕ.

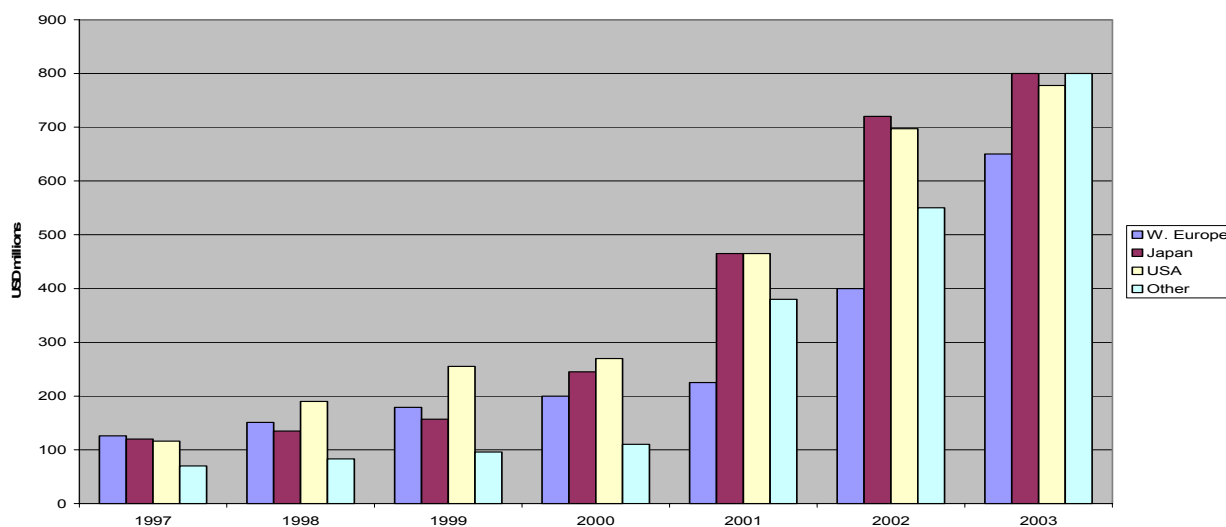
Η ζήτηση δεξιοτήτων μπορεί επίσης να καλυφθεί μέσω της ανάθεσης εργασιών σε τοπικούς ή διεθνείς εξωτερικούς συνεργάτες και μέσω της μετανάστευσης. Η ανάθεση παροχής υπηρεσιών που υποστηρίζονται από την ΤΠ και τις ΤΠΕ αυξάνεται, μολονότι το μέγεθος και η γεωγραφική διανομή της πρακτικής αυτής εξαρτάται από κινητήριες δυνάμεις όπως οι δεξιότητες, η ζήτηση και η μείωση του κόστους, αν και δεν υπάρχουν αξιόπιστα επίσημα στοιχεία. Η πλειοψηφία των χωρών ενθάρρυνε την εισροή μεταναστών καταρτισμένων στην ΤΠ, αν και η μεταναστευτική ροή μειώθηκε από το 2001 και έπειτα. Η πρόσληψη μέσω Διαδικτύου είναι ένας νέος τρόπος για την ικανοποίηση της μεταβαλλόμενης ζήτησης δεξιοτήτων που είναι σχετικά πιο σημαντικός και αυξανόμενος στους τομείς που σχετίζονται με τις ΤΠΕ.

Οι νέες τεχνολογικές εφαρμογές στηρίζουν τη μελλοντική οικονομική συμβολή των ΤΠΕ

Οι νέες τεχνολογίες συμβάλλουν στην ανάπτυξη και την απασχόληση. Η νανοτεχνολογία και οι τεχνολογίες πλέγματος παρέχουν μεγαλύτερες δυνατότητες σε χαμηλότερο κόστος..

Η νανοτεχνολογία, οι τεχνολογίες πλέγματος υπολογιστικών συστημάτων (Grid), η τεχνολογία αυτόματης αναγνώρισης μέσω ραδιοσυχνοτήτων (RFID), η τεχνολογία ασύρματης δικτύωσης (WiFi) και οι τεχνολογίες για την αντίληψη ανεπιθύμητων ηλεκτρονικών μηνυμάτων (anti-spam) ωριμάζουν και εφαρμόζονται όλο και περισσότερο στο εμπόριο. Η συντελούμενη εφαρμογή της νανοτεχνολογίας στις ΤΠΕ θα βελτιώσει την απόδοση των ΤΠΕ κατά μήκος ενός ευρέος φάσματος εφαρμογών με όλα τα σχετιζόμενα οικονομικά οφέλη. Όμως απαιτείται μεγαλύτερη έρευνα και ανάπτυξη κυρίως όσον αφορά τους κινδύνους για την υγεία, το περιβάλλον κ.λπ. Η τεχνολογία πλέγματος υπολογιστικών συστημάτων (Grid) εστιάζεται στην εκμετάλλευση της συλλογικής υπολογιστικής ισχύος των διασυνδεδεμένων μηχανών και απαιτεί καθιερωμένους κανόνες, υπολογιστικούς πόρους και προστασία των δεδομένων στο υπολογιστικό πλέγμα.

Κυβερνητικές δαπάνες για την έρευνα και την τεχνολογία στον τομέα της νανοτεχνολογίας



Πηγή: National Science Foundation, 2003.

*Οι τεχνολογίες
RFID και WiFi
παρέχουν νέες
δυνατότητες
ιχνηλάτησης και
επικοινωνιών...*

Η τεχνολογία αυτόματης αναγνώρισης μέσω ραδιοσυχνοτήτων (Radio frequency identification -RFID) εφαρμόζεται στη διαχείριση της εφοδιαστικής αλυσίδας, τις μεταφορές, την ασφάλεια, τα καταναλωτικά αγαθά και τον τομέα των υπηρεσιών. Οι προκλήσεις για την τεχνολογία RFID περιλαμβάνουν την ασφάλεια και την υποκλοπή δεδομένων, ενώ παράλληλα εγείρονται ζητήματα σχετικά με το προσωπικό απόρρητο και την εξακρίβωση ταυτότητας. Η τεχνολογία ασύρματης δικτύωσης (WiFi) παρέχει ευπροσάρμοστη ευρυζωνική πρόσβαση, όμως υπάρχουν ανησυχίες όσον αφορά την πρόσβαση και τους λαθραίους χρήστες, καθώς και ζητήματα που αφορούν την κρυπτογράφηση και την προστασία των μεταφερόμενων δεδομένων.

*...όμως ο έλεγχος
των ανεπιθύμητων
ηλεκτρονικών
μηνυμάτων είναι
ουσιώδης για την
ανάπτυξη των
δυνατοτήτων του
Διαδικτύου και την
αύξηση των
ωφελειών.*

Τα ανεπιθύμητα ηλεκτρονικά μηνύματα αποτελούν το 60% των μηνυμάτων και καταβάλλονται διεθνείς προσπάθειες (Ομάδα Εργασίας του ΟΟΣΑ) για την αναχαίτιση του φαινομένου. Τα προβλήματα που ανακύπτουν κυμαίνονται από την απλή ενόχληση έως το υψηλό οικονομικό κόστος, τη δυνατότητα μετάδοσης επικίνδυνων ιών και την τρομοκρατία μέσω του κυβερνοχώρου.

Η συμβολή των ΤΠΕ στην ανάπτυξη και την απασχόληση μεγιστοποιείται μέσω αποτελεσματικότερων πολιτικών

Οι πολιτικές για τις ΤΠΕ

ενσωματώνονται στις στρατηγικές ανάπτυξης και συντονίζονται σε όλο το μήκος του κρατικού μηχανισμού.

Οι εθνικές στρατηγικές για τις ΤΠΕ συναρτούν τις πολιτικές για τις ΤΠΕ με την οικονομική ανάπτυξη, ούτως ώστε η οικονομική μεγέθυνση και η απασχόληση να καρπούνται τα κέρδη από τις ΤΠΕ. Συγκεκριμένα ενισχύονται οι δεσμοί μεταξύ φορέων οικονομικής ανάπτυξης και φορέων τεχνολογίας, καταβάλλονται προσπάθειες για τη διασφάλιση του συντονισμού των πολιτικών που αφορούν τις ΤΠΕ, ώστε να μεγιστοποιείται η επίδρασή τους και παράλληλα δίνεται μεγαλύτερη προσοχή στην αξιολόγηση. Καθώς η συνδεσιμότητα αυξάνεται, η μέριμνα εστιάζεται σε πιο πολύπλοκες στρατηγικές ηλεκτρονικού επιχειρείν οι οποίες ενσωματώνουν τα μέτρα που στοχεύουν τις ΜΜΕ με τα μέτρα για τη γενική διάδοση των ΤΠΕ και τις πολιτικές για την κατάρτιση.

Εστιάζονται:

Οι πολιτικές για τις ΤΠΕ εστιάζονται κυρίως στη στήριξη της έρευνας και της ανάπτυξης, της καινοτομίας, των δεξιοτήτων ΤΠΕ και την ευρυζωνική πρόσβαση, καθώς και τη διάδοση σε επιχειρήσεις και νοικοκυριά, την ηλεκτρονική κυβέρνηση, τα συστήματα ηλεκτρονικών πληρωμών και την ασφάλεια των πληροφοριακών συστημάτων (βλέπε Πίνακα).

Τομείς προτεραιότητας των πολιτικών για τις ΤΠΕ στις χώρες του ΟΟΣΑ, 2003

Γενικές πολιτικές

Πολιτικές για τις ΤΠΕ

Ενίσχυση της καινοτομίας ΤΠΕ

Προγράμματα έρευνας και ανάπτυξης

Κυβερνητικά σχέδια ανάπτυξης

Αύξηση της διάδοσης και της χρήσης

Επαγγελματικές /διοικητικές δεξιότητες ΤΠΕ

Ηλεκτρονική κυβέρνηση, η κυβέρνηση ως πρότυπο χρήστη

Διάδοση στις επιχειρήσεις

Διάδοση σε ιδιώτες και νοικοκυριά

Το επιχειρηματικό περιβάλλον των ΤΠΕ

Ανταγωνισμός στις αγορές ΤΠΕ

Δικαιώματα πνευματικής ιδιοκτησίας

Βελτίωση της υποδομής

Ευρυζωνική πρόσβαση

Ηλεκτρονική εκκαθάριση/πληρωμές

Πρότυπα

Πρωώθηση ηλεκτρονικής εμπιστοσύνης

Ασφάλεια των πληροφοριακών συστημάτων και δικτύων

Αποτίμηση και αξιολόγηση

Πηγή: ΟΟΣΑ.

*...σε δεξιότητες
έρευνας &
ανάπτυξης και
ΤΠΕ...*

Από την πλευρά της προσφοράς δίνεται συνεχώς έμφαση στην καινοτομία, ιδιαίτερα στα προγράμματα έρευνας και ανάπτυξης. Από την πλευρά της ζήτησης η προσοχή αφιερώνεται όλο και πιο πολύ στην ανάπτυξη επαγγελματικών/ διοικητικών δεξιοτήτων ΤΠΕ και τη διάδοση στις επιχειρήσεις, τους ιδιώτες και τα νοικοκυριά. Δίνεται επίσης έμφαση στην παροχή υπηρεσιών ηλεκτρονικής κυβέρνησης με την κυβέρνηση να αποτελεί παράδειγμα προς μίμηση.

*στην ευρυζωνική
πρόσβαση, με
αυξανόμενο
ενδιαφέρον για το
ψηφιακό
περιεχόμενο και την
ψηφιακή παροχή
υπηρεσιών και
αγαθών.*

Κύρια έμφαση δίνεται στην ανάπτυξη της ευρυζωνικής πρόσβασης και των υπηρεσιών υψηλής ταχύτητας. Οι προηγμένες χώρες εστιάζονται στην αύξηση της απορρόφησης και τη βελτίωση της ποιότητας των υπηρεσιών. Το ενδιαφέρον για το ψηφιακό περιεχόμενο, την ψηφιακή παροχή υπηρεσιών και αγαθών και την εκμετάλλευση του περιεχομένου του δημόσιου τομέα (π.χ. αρχεία, καιρός, χάρτες) αυξάνεται. Η διεύρυνση της εμπιστοσύνης, κυρίως αναφορικά με την ασφάλεια των συστημάτων και της πληροφορίας, και η καταπολέμηση των ανεπιθύμητων ηλεκτρονικών μηνυμάτων είναι σήμερα πολύ σημαντικά θέματα.

*Η αποτίμηση και η
αξιολόγηση των
πολιτικών, καθώς
και η συμβολή στην
οικονομική
ανάπτυξη
αυξάνονται.*

Η αποτίμηση και η αξιολόγηση των πολιτικών και των προγραμμάτων ΤΠΕ αυξάνονται, ούτως ώστε να διευκολύνεται η λήψη αποφάσεων και να βελτιώνεται η αποτελεσματικότητα των πολιτικών. Αυξανόμενη έμφαση δίνεται στην αξιολόγηση των προγραμμάτων από την έναρξή τους. Συχνά η συγκριτική αξιολόγηση αποτελεί συστατικό στοιχείο και πολλές χώρες εξετάζουν τις γενικότερες συνεισφορές στην οικονομική ανάπτυξη.

© OECD 2004

Η περίληψη αυτή δεν αποτελεί επίσημη μετάφραση του ΟΟΣΑ.

Η αναπαραγωγή της περίληψης αυτής επιτρέπεται υπό την προϋπόθεση ότι παρατίθεται το δικαίωμα αποκλειστικής εκμετάλλευσης του ΟΟΣΑ, καθώς και ο τίτλος της πρωτότυπης έκδοσης.

Οι Πολύγλωσσες Περιλήψεις είναι μεταφρασμένα αποσπάσματα των δημοσιευμάτων του ΟΟΣΑ που εκδόθηκαν αρχικά στην αγγλική και τη γαλλική γλώσσα.

Διατίθενται δωρεάν στο Ηλεκτρονικό Βιβλιοπωλείο του ΟΟΣΑ
www.oecd.org/bookshop/

Για περισσότερες πληροφορίες επικοινωνήστε με το Τμήμα Δικαιωμάτων και Μεταφράσεων της Διεύθυνσης Δημοσίων Υποθέσεων και Επικοινωνιών του ΟΟΣΑ.

rights@oecd.org

Fax: +33 (0)1 45 24 13 91

OECD Rights and Translation unit (PAC)
2 rue André-Pascal
75116 Paris
France

Επισκεφτείτε τον ηλεκτρονικό μας κόμβο www.oecd.org/rights/

