

## Italie: couveuse d'entreprises sociales «FabriQ»

Cette note de pays présente brièvement une couveuse d'entreprises sociales innovantes. Elle comprend également des données clés relatives à l'entrepreneuriat inclusif en Italie.

**Description:** FabriQ est une couveuse pour l'innovation sociale financée par la municipalité de Milan. Elle est gérée par la fondation *Giacomo Brodolini*, un centre de recherche privé à but non lucratif, et *Impact Hub Milan*, une entreprise privée de coworking et d'incubation. Ce projet a pour objectif de soutenir les nouveaux entrepreneurs à créer leur entreprise dans le secteur de l'économie sociale.

**Problème abordé:** Milan est une ville riche et dynamique, dont plusieurs quartiers périphériques sont néanmoins confrontés à de forts taux d'exclusion sociale. Les entreprises sociales peuvent offrir aux habitants, en particulier aux jeunes, la possibilité de remédier à la pénurie d'emplois dans ces quartiers en créant leur propre entreprise.

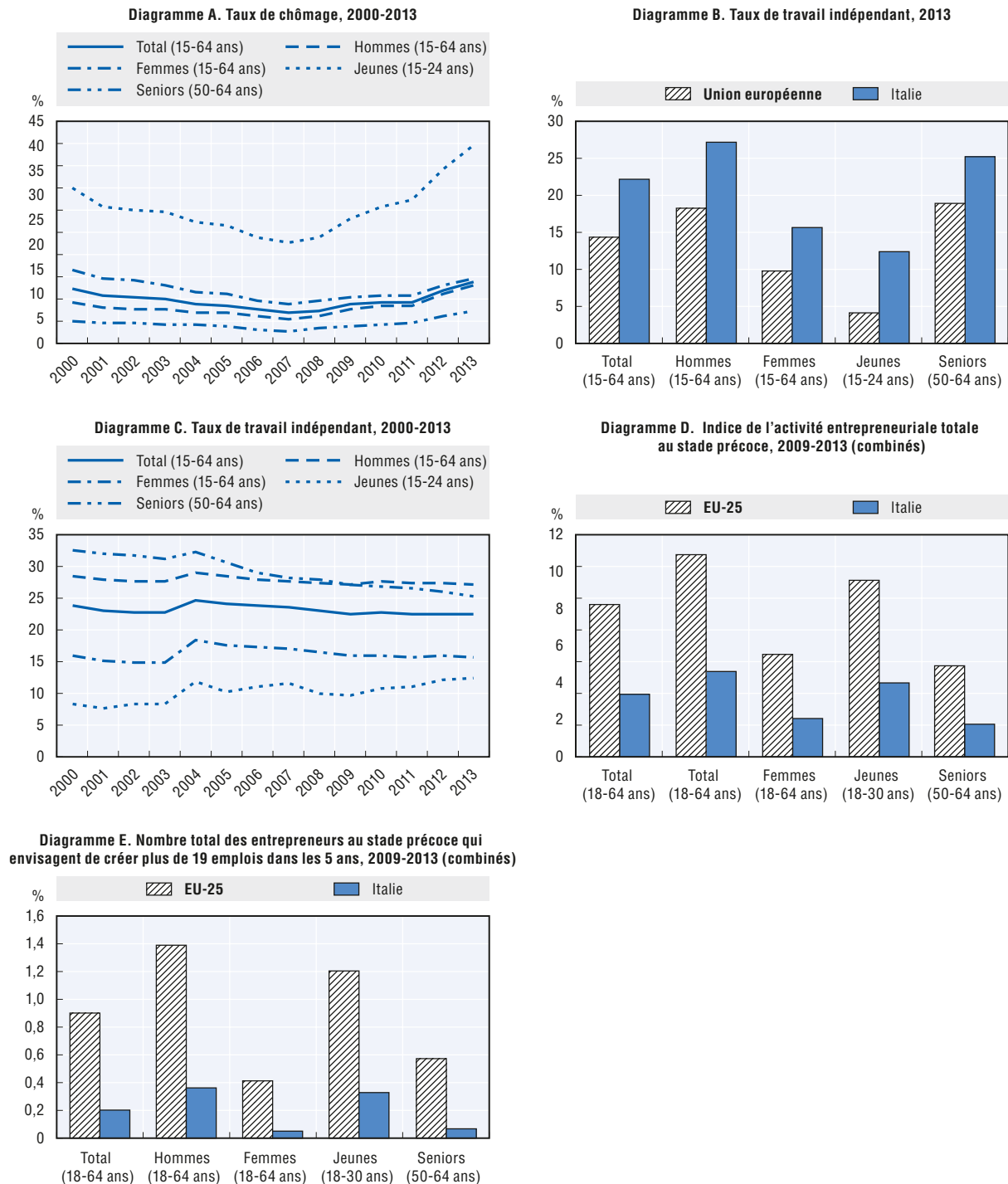
**Approche:** FabriQ s'est donné pour objectif de soutenir l'innovation en mettant les équipements et les services de la couveuse d'entreprises à la disposition des nouveaux ou futurs entrepreneurs dans les secteurs social, environnemental et culturel. FabriQ a reçu 240 000 euros de la municipalité de Milan pour équiper la couveuse de 650 m<sup>2</sup>. Un ensemble complet de services leur est proposé: élaboration de plans d'affaires, services de coaching et de mentorat, services administratifs, espaces de travail partagés et formation à l'entrepreneuriat, notamment social. Cette couveuse peut accueillir jusqu'à 15 nouvelles entreprises pendant une durée maximale d'un an. Parallèlement, des subventions sont octroyées afin de financer jusqu'à 50 % de l'investissement de départ requis (la subvention moyenne était de 28 000 euros en 2014 et le montant total des subventions s'est élevé à 140 000 euros). Pour accéder à la couveuse et recevoir une subvention, les entreprises doivent répondre à un appel à propositions ayant pour vocation de soutenir de nouveaux projets d'entreprises sociales. En 2014, 50 candidatures ont été soumises et six projets ont été retenus. L'idée est que les entreprises restent membres du réseau, même après avoir quitté la couveuse. FabriQ vise également à développer une culture entrepreneuriale en travaillant avec des jeunes et des étudiants. La couveuse exige un certain niveau d'autonomie financière en faisant payer ses services.

**Impact:** la couveuse prévoyait d'accueillir entre 12 et 15 entreprises avant la fin de l'année 2014, pour une durée moyenne comprise entre 6 et 12 mois.

**Facteurs de réussite:** ce projet démontre qu'une approche traditionnelle de l'aide aux entreprises (c'est-à-dire l'incubation) peut être appliquée aux modèles émergents d'entreprise (c'est-à-dire les entreprises sociales). Le succès à long terme de la couveuse dépendra de la mobilisation et de l'expertise de tous les partenaires compétents et de la poursuite des relations avec les entreprises créées.

## Données clés relatives à l'entrepreneuriat inclusif

Graphique 24.1. Données relatives à l'entrepreneuriat et au travail indépendant en Italie



Sources: Diagramme A. Eurostat, Enquête sur les forces de travail, 2000-2013; Diagramme B. Eurostat, Enquête sur les forces de travail, 2013; Diagramme C. Eurostat, Enquête sur les forces de travail, 2000-2013; Diagramme D. Présentation tabulaire spéciale de l'enquête sur la population adulte du Global Entrepreneurship Monitor, 2009-2013; Diagramme E. Présentations tabulaires spéciales de l'enquête sur la population adulte du Global Entrepreneurship Monitor, 2009-2013.

StatLink  <http://dx.doi.org/10.1787/888933313761>



Extrait de :

## The Missing Entrepreneurs 2015

Policies for Self-employment and Entrepreneurship

Accéder à cette publication :

<https://doi.org/10.1787/9789264226418-en>

### Merci de citer ce chapitre comme suit :

OCDE/Union européenne (2016), « Italie: couveuse d'entreprises sociales «FabriQ» », dans *The Missing Entrepreneurs 2015 : Policies for Self-employment and Entrepreneurship*, Éditions OCDE, Paris.

DOI: <https://doi.org/10.1787/9789264249936-26-fr>

Cet ouvrage est publié sous la responsabilité du Secrétaire général de l'OCDE. Les opinions et les arguments exprimés ici ne reflètent pas nécessairement les vues officielles des pays membres de l'OCDE.

Ce document et toute carte qu'il peut comprendre sont sans préjudice du statut de tout territoire, de la souveraineté s'exerçant sur ce dernier, du tracé des frontières et limites internationales, et du nom de tout territoire, ville ou région.

Vous êtes autorisés à copier, télécharger ou imprimer du contenu OCDE pour votre utilisation personnelle. Vous pouvez inclure des extraits des publications, des bases de données et produits multimédia de l'OCDE dans vos documents, présentations, blogs, sites Internet et matériel d'enseignement, sous réserve de faire mention de la source OCDE et du copyright. Les demandes pour usage public ou commercial ou de traduction devront être adressées à [rights@oecd.org](mailto:rights@oecd.org). Les demandes d'autorisation de photocopier une partie de ce contenu à des fins publiques ou commerciales peuvent être obtenues auprès du Copyright Clearance Center (CCC) [info@copyright.com](mailto:info@copyright.com) ou du Centre français d'exploitation du droit de copie (CFC) [contact@cfcopies.com](mailto:contact@cfcopies.com).