

Japon

Place du tourisme dans l'économie

Le nombre de visiteurs internationaux au Japon a augmenté de 29.4 % pour atteindre le niveau record de 13.4 millions de personnes en 2014. Cette évolution fait suite à une période de dix années au cours de laquelle les touristes étrangers sont passés de 5.21 millions en 2003 à plus de 10 millions pour la première fois en 2013. Les arrivées de visiteurs internationaux ont continué d'augmenter en 2015, s'élevant à 16.3 millions estimés entre janvier et octobre 2015 (soit une progression de 48.2 % par rapport à la même période l'année précédente).

Les facteurs qui expliquent cette tendance positive à la hausse du nombre de visiteurs internationaux sont notamment l'assouplissement des conditions d'octroi de visas, l'extension du système d'exonération de taxes à la consommation, les projets de commercialisation et de promotion menés par l'Office national du tourisme japonais et l'image positive du Japon à l'étranger, l'essor des réseaux aériens et une coopération plus étroite entre les organismes publics et le secteur public et le secteur privé, ainsi que la dépréciation du yen. Citons également les vastes travaux entrepris pour améliorer les infrastructures de transport, notamment l'élargissement des créneaux d'arrivée et de départ à l'aéroport international de Tokyo-Haneda, l'ouverture du terminal de croisières de Naha et l'extension du réseau ferroviaire à grande vitesse reliant Tokyo à Kanazawa sur la mer du Japon.

La consommation des visiteurs internationaux (consommation du tourisme récepteur) a quasiment doublé, passant de 1 100 milliards JPY en 2012 à 2 000 milliards JPY en 2014. Entre janvier et septembre 2015, elle a atteint 2 600 milliards JPY (dépassant le niveau de l'année complète atteint en 2014) et elle devrait dépasser 3 000 milliards JPY en 2015. Le tourisme international est reconnu comme un moteur important de la croissance de l'économie japonaise et devrait continuer de jouer un rôle majeur dans la relance économique au niveau national et local.

Le tourisme interne joue également un rôle extrêmement utile dans l'économie japonaise au niveau national et local, mais le pays a vu la consommation du tourisme interne ralentir ces dernières années, passant de 20 200 milliards JPY en 2013 à 18 600 milliards JPY en 2014 et subissant en partie les effets de l'augmentation des taxes à la consommation. Il est largement admis au Japon que le pays a tout intérêt à continuer de promouvoir le tourisme interne.

Au total, la consommation liée au tourisme (interne et international) s'est élevée à 22 500 milliards JPY en 2014, en léger repli par rapport à 2013 (23 600 milliards JPY) et au même niveau qu'en 2012 (22 500 milliards JPY).

En 2013, la contribution directe du tourisme a été d'environ 2.4 % en ce qui concerne le PIB et de 6.9 % pour ce qui est de l'emploi (4.47 millions de salariés) en 2013.

Gouvernance et financement du tourisme

Créée sous forme d'organisme externe du ministère de l'Aménagement du territoire, des Infrastructures, des Transports et du Tourisme en 2008, l'Agence japonaise du tourisme joue un rôle de premier plan dans la politique touristique et représente les pouvoirs publics pour les questions relatives au tourisme et à la promotion du Japon en tant que destination touristique. Elle est dirigée par un commissaire.

L'Office national du tourisme du Japon est responsable de l'exécution du *Visit Japan Project* et d'autres projets de commercialisation, notamment la promotion du marché MICE. Le *Visit Japan Project* est fondé sur la politique de promotion de l'Office national du tourisme japonais, et vise entre autres à faire connaître les attractions du pays à l'étranger et à y attirer les visiteurs au moyen de campagnes médiatiques à l'étranger et de participations à des salons du tourisme à l'étranger.

Les administrations locales dans les régions ont pour mission d'améliorer les ressources touristiques locales, d'organiser des événements et des opérations de promotion, et de gérer le développement des ressources humaines. Elles assurent également la commercialisation stratégique, en ciblant les marchés internationaux. Les autorités nationales s'emploient à créer un environnement propice à ces actions régionales et s'efforcent de les stimuler en proposant des services de conseil, en mettant à disposition des données statistiques, en soutenant la coopération à l'échelle de la région et en appuyant les initiatives régionales en faveur du développement.

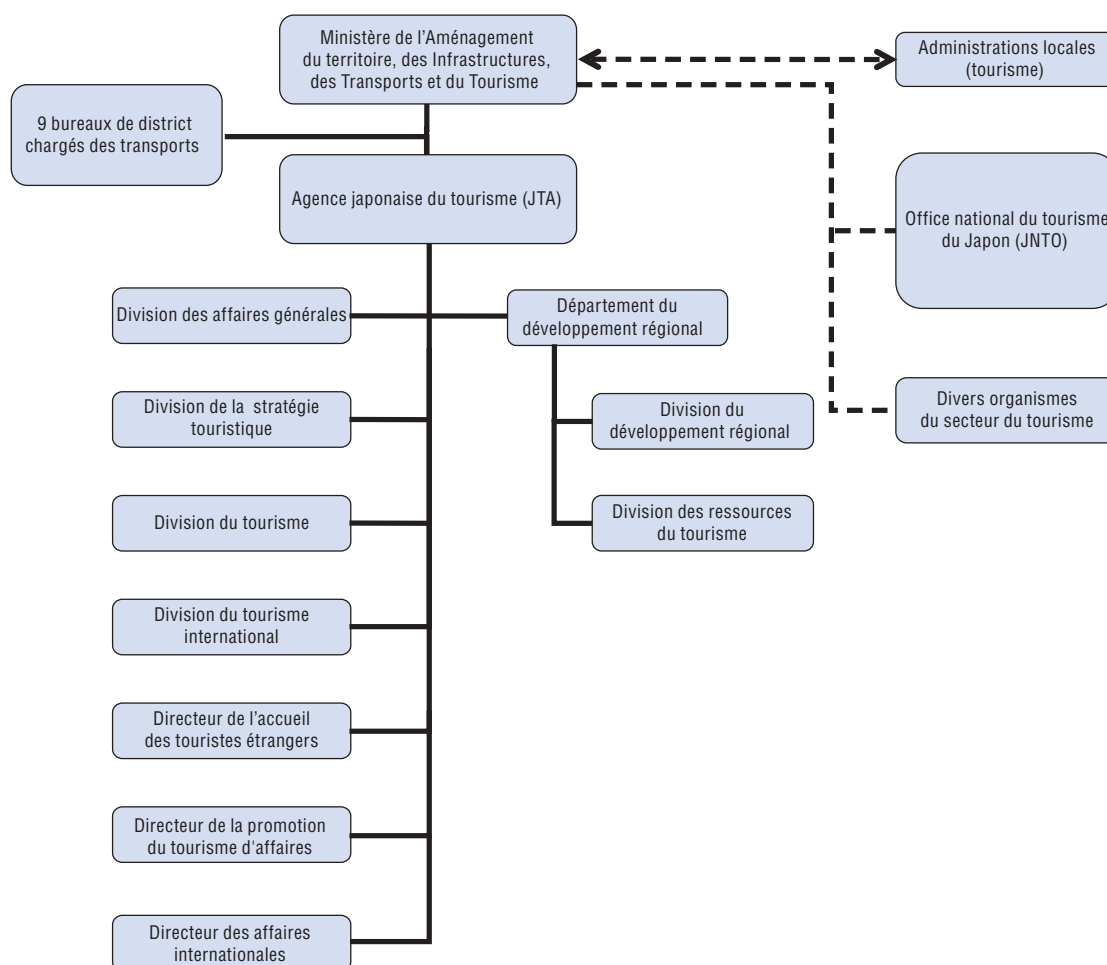
Le budget de l'Agence japonaise du tourisme pour l'année 2015 est de 10.39 milliards JPY, répartis comme suit : 8.45 milliards JPY pour les politiques visant à promouvoir le tourisme récepteur ; 0.63 milliard JPY pour soutenir le développement du tourisme dans les régions ; 0.06 milliard JPY pour soutenir la filière touristique ; 0.46 milliard JPY pour développer les statistiques sur le tourisme et 0.48 milliard JPY pour contribuer à redynamiser la région du Tohoku.

Un conseil ministériel chargé de la promotion du Japon en tant que pays à vocation touristique a été créé en mars 2013 pour unifier les actions des pouvoirs publics grâce à une démarche gouvernementale intégrée en matière de tourisme. Un budget a également été réparti sur l'ensemble de l'administration, notamment entre le ministère de l'Économie, du Commerce et de l'Industrie et le ministère de l'Éducation, de la Culture, des Sports, des Sciences et de la Technologie. Ces fonds ont donné lieu à de nombreux projets, tels que celui visant à soutenir le tourisme international au profit des paysages historiques et la subvention *J-LOP+*, qui aide les professionnels du tourisme procédant à la localisation des contenus promotionnels et à la promotion nécessaires au développement à l'étranger. L'Agence japonaise du tourisme assure la coordination des questions liées au tourisme avec les ministères concernés.

Politiques et programmes liés au tourisme

En 2015, le Conseil ministériel a élaboré un Programme d'action en faveur de la promotion du Japon en tant que destination touristique, lequel s'articule autour de politiques touristiques propres à contribuer à la réalisation de l'objectif, fixé par les pouvoirs publics, consistant à accueillir 20 millions de visiteurs internationaux d'ici 2020. Le Programme d'action 2015 a pour but d'accroître la consommation du tourisme récepteur de sorte qu'elle atteigne 4 000 millions JPY, et d'avoir créé 400 000 nouveaux emplois supplémentaires à cet horizon.

Japon : organigramme des organismes de tourisme



Source : OCDE, d'après le ministère de l'Aménagement du Territoire, des Infrastructures, des Transports et du Tourisme, 2016.

L'objectif du Programme d'action en faveur de la promotion du Japon en tant que destination touristique 2015 est de veiller à ce que le Japon soit pleinement préparé à accueillir les visiteurs étrangers supplémentaires, de soutenir le développement régional, de contribuer à développer le tourisme en tant que secteur essentiel au Japon et de faire mieux connaître l'histoire et la culture du pays à travers le monde. Il préconise des actions fortes et concertées des pouvoirs publics et du secteur privé dans les six domaines suivants :

- Mesures stratégiques pour une nouvelle ère de tourisme récepteur : pour atteindre l'objectif de 20 millions de visiteurs internationaux au Japon d'ici 2020 et de 30 millions au-delà de cette date, le pays s'efforce de propager les retombées du tourisme récepteur aux localités en adoptant des mesures telles que le développement et la promotion de routes touristiques couvrant de vastes territoires et l'utilisation des aéroports locaux, et s'emploie à créer une nouvelle demande saisonnière en faisant de la publicité pour des attractions liées à la neige en hiver. Le Japon entreprend également des actions de promotion tournées vers l'avenir telles que celles à destination des jeunes étrangers.
- Développement du tourisme et de la consommation touristique, participation de nombreux secteurs aux activités liées au tourisme et renforcement de la filière touristique : développement des boutiques hors taxes au niveau local et promotion de la vente de

produits régionaux et de produits agricoles, pour propager les retombées économiques de la consommation du tourisme récepteur qui soutiennent déjà l'économie japonaise dans le pays tout entier. Participation de secteurs couvrant tout un éventail de domaines aux filières liées au tourisme, pour développer et améliorer les services dans tout le pays et répondre aux besoins de visiteurs internationaux très exigeants.

- Création de zones touristiques qui contribueront à la redynamisation régionale et à la promotion du tourisme interne, en créant des routes touristiques couvrant de vastes zones et en mettant en place des OGD qui élaborent les stratégies et aident les parties concernées à se mettre d'accord sur la gestion des destinations touristiques, mettent au point des offres sur le Japon, assurent la promotion des attractions et s'efforcent de créer un fil conducteur entre les régions au moyen d'une histoire/d'un thème.
- Poursuite du développement de l'environnement d'accueil des touristes étrangers pour faire face activement à la hausse anticipée du nombre de visiteurs : des mesures préventives seront prises et renforcées pour instaurer des systèmes de douane, d'immigration et de quarantaine rapides, de manière à réduire le temps d'attente à moins de 20 minutes pour l'immigration, et pour améliorer le ressenti des visiteurs étrangers en leur permettant de passer facilement et plus rapidement que jamais d'un guichet à l'autre. De plus, le pays mettra tout en œuvre pour que les capacités en moyens de transports tels que les avions, les bus ou les moyens équivalents, ainsi qu'en établissements d'hébergement, ne fassent pas obstacle à l'accueil d'un nombre de visiteurs en rapide augmentation. Des mesures appropriées telles que le renforcement des fonctions de porte d'entrée des aéroports et d'autres mesures de ce type doivent être prises, en étudiant soigneusement la situation.
- Mesures actives visant à attirer les entreprises étrangères et à nouer des échanges touristiques de très grande qualité : le Japon déroule le tapis rouge en accélérant les formalités d'immigration des voyageurs d'affaires étrangers, avec notamment la mise en place de la file rapide, et en renforçant de façon spectaculaire les mesures en faveur du tourisme MICE. Il propose également aux personnes fortunées des visas de long séjour. De plus, en vantant dans différentes langues la richesse et les attraits de son capital culturel, le Japon invite des visiteurs ayant un intérêt marqué pour son histoire ou sa culture afin de favoriser un rapprochement culturel.
- Accélération de la promotion du tourisme avec à l'esprit différentes étapes – l'après Rio de Janeiro 2016, les Jeux olympiques et paralympiques de 2020 et l'après 2020 : pour faire en sorte que les effets des Jeux olympiques/paralympiques profitent à tout le territoire, le Japon accélérera l'adoption de mesures de suppression des restrictions permettant à tout un chacun de voyager en toute sécurité. Le Japon donnera corps aux projets stratégiques de la campagne *Visit Japan* en mettant en place des programmes culturels dans chaque région et en veillant au développement continu du patrimoine tant matériel qu'immatériel partout dans le pays.

La Stratégie de revitalisation du Japon a été révisée en 2015 et inclut un Plan de relance pour la redynamisation du secteur des services et l'amélioration de la productivité de ce dernier. En ce qui concerne les secteurs de l'hébergement, du transport et de la restauration, le Plan de relance préconise une meilleure utilisation des technologies de l'information, une expansion à l'étranger et des améliorations opérationnelles. Il inclut également un Plan de création d'un marché stratégique et une Stratégie d'ouverture mondiale qui passe par une

collaboration entre le tourisme et des secteurs périphériques tels que les services de restauration et d'autres produits et services japonais sans équivalents.

Des actions seront menées pour développer la main-d'œuvre touristique et créer des débouchés professionnels dans les régions afin que la population, jeunes compris, puisse trouver des emplois dans le secteur touristique et continuer de vivre et de prospérer en province.

Pour faire face à la rapide augmentation de la demande du tourisme récepteur, il est important d'exploiter pleinement les aéroports régionaux, tout en renforçant les fonctions des aéroports métropolitains. Les formalités d'immigration doivent également être facilitées et accélérées. Les systèmes seront améliorés afin de réduire les temps d'attente à l'immigration, dans les aéroports, à tout au plus 20 minutes.

Afin de stimuler les dépenses des visiteurs non-résidents, la fiscalité a subi des changements qui ont élargi l'éventail des produits de consommation exonérés de taxes. Des services ont également été mis en place dans les lieux commerçants pour gérer et favoriser les achats hors taxes (encadré 1.5).

Dans le cadre de nouvelles mesures visant à faire du Japon l'une des premières économies touristiques des pays avancés du monde adoptées par le Premier Ministre, une stratégie à moyen et long terme définissant les perspectives d'avenir pour le tourisme au-delà de l'objectif de 20 millions de visiteurs internationaux d'ici 2020 sera élaborée. Cette dernière envisagera non seulement l'expansion quantitative du nombre de touristes étrangers visitant le Japon, mais aussi l'augmentation de la consommation et des investissements liés au tourisme, la redynamisation des régions de province et l'amélioration de la qualité des échanges touristiques. Le but est de créer une nation véritablement ouverte sur le monde, où les visiteurs internationaux vont et viennent d'une région à l'autre du pays. À cette fin, sous l'impulsion énergique du Premier Ministre Shinzo Abe qui s'efforce d'amener le pays vers une ère propice aux échanges culturels interactifs, le Japon s'emploie à élaborer les politiques nécessaires, avec des mesures permettant d'atteindre un PIB de 600 000 milliards JPY.

Profil statistique

Tableau 1. Japon : tourisme interne, récepteur et émetteur

	2010	2011	2012	2013	2014
FLUX TOURISTIQUE, MILLIERS					
Tourisme interne					
Total des voyages du tourisme interne
Visiteurs qui passent la nuit (touristes)
Visiteurs de la journée (excursionnistes)
Nuitées dans toutes les catégories d'hébergement	322 800	398 819	413 181	432 398	428 677
Hôtels et établissements assimilés
Établissements spécialisés
Autres établissements collectifs
Hébergements privés
Tourisme récepteur					
Total des arrivées internationales	8 611	6 219	8 368	10 364	13 413
Visiteurs qui passent la nuit (touristes)
Visiteurs de la journée (excursionnistes)
Principaux marchés					
Taïpei chinois	1 268	994	1 467	2 211	2 830
Corée	2 440	1 658	2 044	2 456	2 755
Chine	1 413	1 043	1 430	1 314	2 409
Hong Kong, Chine	509	365	482	746	926
États-Unis	727	566	717	799	892
Nuitées dans toutes les catégories d'hébergement	26 023	18 416	26 314	33 496	44 825
Hôtels et établissements assimilés
Établissements spécialisés
Autres établissements collectifs
Hébergements privés
Tourisme émetteur					
Total des départs internationaux	16 637	16 994	18 491	17 473	16 903
Visiteurs qui passent la nuit (touristes)
Visiteurs de la journée (excursionnistes)
Principales destinations					
..
..
..
..
..
..
RECETTES ET DÉPENSES DE TOURISME, MILLIONS JPY					
Tourisme récepteur					
Total des recettes internationales	1 346 086	997 594	1 291 987	1 649 825	2 206 700
Recettes liées aux voyages internationaux	1 158 643	875 240	1 163 092	1 476 616	1 997 400
Recettes liées au transport international de passagers	187 443	122 354	128 896	173 209	209 300
Tourisme émetteur					
Total des dépenses internationales	3 439 316	3 167 255	3 266 108	3 145 219	3 023 700
Dépenses liées aux voyages internationaux	2 446 177	2 171 573	2 224 813	2 131 105	2 041 800
Dépenses liées au transport international de passagers	993 140	995 682	1 041 295	1 014 114	981 900

.. Non disponible ; | Rupture de série

Responsabilité : <http://oe.cd/disclaimer>

Source : Statistiques de l'OCDE sur le tourisme (base de données).


StatLink  <http://dx.doi.org/10.1787/888933353298>

Tableau 2. Japon : entreprises et emploi dans le tourisme

	Nombre d'établissements ¹	Nombres de personnes employées				
		2010	2011	2012	2013	2014
Total
Industries touristiques	64 684	4 474 574	4 444 991	4 424 721	4 466 945	..
Service d'hébergement pour les visiteurs
Hôtels et établissements assimilés	54 540	432 400	459 153	427 677	419 275	..
Industrie de services de restauration et de consommation de boissons	..	1 127 863	1 105 440	1 092 878	1 064 859	..
Transport de voyageurs	..	1 436 106	1 425 791	1 407 906	1 439 565	..
Transport aérien de voyageurs	..	81 788	81 213	80 063	84 240	..
Transport par chemin de fer de voyageurs	..	412 675	420 018	417 437	427 703	..
Transport routier de voyageurs	..	728 284	712 700	694 584	678 412	..
Transport par eau de voyageurs	..	213 360	211 860	215 822	249 210	..
Services liés au transport de voyageurs	..	622 300	639 111	643 985	673 920	..
Location d'équipement de transport
Industrie des agences de voyages et des autres services de réservation	10 146
Industrie des activités culturelles
Industrie des activités sportives et de loisirs	..	855 904	815 496	852 275	869 325	..
Commerce de détail de produits caractéristiques du tourisme spécifiques au pays considéré
Autres industries caractéristiques du tourisme spécifiques au pays considéré
Autres industries

.. Non disponible

Responsabilité : <http://oe.cd/disclaimer>

1. Les données se réfèrent au nombre d'entreprises.

Source : Statistiques de l'OCDE sur le tourisme (base de données).

StatLink  <http://dx.doi.org/10.1787/888933353309>

Tableau 3. Japon : consommation du tourisme interne


Millions JPY

	2013		
	Consommation du tourisme interne	Consommation du tourisme récepteur	Consommation du tourisme intérieur
Total	21 909 342	1 650 000	23 559 342
Produits de consommation	21 504 989	1 650 000	23 154 989
Produits caractéristiques du tourisme	13 691 339	1 153 176	14 844 515
Service d'hébergement pour les visiteurs	3 348 057	496 406	3 844 463
Industrie de services de restauration et de consommation de boissons	2 420 151	302 596	2 722 748
Transport de voyageurs	5 320 493	319 818	5 640 311
Transport aérien de voyageurs	1 957 437	181 566	2 139 003
Transport par chemin de fer de voyageurs	2 658 788	103 716	2 762 504
Transport routier de voyageurs	601 347	33 335	634 682
Transport par eau de voyageurs	102 921	1 200	104 121
Services liés au transport de voyageurs	1 057 854	0	1 057 854
Location d'équipement de transport	314 148	7 839	321 987
Industrie des agences de voyages et des autres services de réservation	450 708	7 720	458 428
Industrie des activités culturelles	283 450	10 355	293 805
Industrie des activités sportives et de loisirs	496 477	8 442	504 919
Biens caractéristiques du tourisme spécifiques au pays considéré
Services caractéristiques du tourisme spécifiques au pays considéré
Autres produits de consommation	7 813 650	496 824	8 310 474
Produits rattachés au tourisme	7 369 557	496 824	7 866 381
Produits de consommation non liés au tourisme	444 093	0	444 093
Produits autres que les produits de consommation	404 353	0	404 353

.. Non disponible

Responsabilité : <http://oe.cd/disclaimer>

Source : Statistiques de l'OCDE sur le tourisme (base de données).

StatLink  <http://dx.doi.org/10.1787/888933353310>



Extrait de :
OECD Tourism Trends and Policies 2016

Accéder à cette publication :
<https://doi.org/10.1787/tour-2016-en>

Merci de citer ce chapitre comme suit :

OCDE (2016), « Japon », dans *OECD Tourism Trends and Policies 2016*, Éditions OCDE, Paris.

DOI: <https://doi.org/10.1787/tour-2016-25-fr>

Cet ouvrage est publié sous la responsabilité du Secrétaire général de l'OCDE. Les opinions et les arguments exprimés ici ne reflètent pas nécessairement les vues officielles des pays membres de l'OCDE.

Ce document et toute carte qu'il peut comprendre sont sans préjudice du statut de tout territoire, de la souveraineté s'exerçant sur ce dernier, du tracé des frontières et limites internationales, et du nom de tout territoire, ville ou région.

Vous êtes autorisés à copier, télécharger ou imprimer du contenu OCDE pour votre utilisation personnelle. Vous pouvez inclure des extraits des publications, des bases de données et produits multimédia de l'OCDE dans vos documents, présentations, blogs, sites Internet et matériel d'enseignement, sous réserve de faire mention de la source OCDE et du copyright. Les demandes pour usage public ou commercial ou de traduction devront être adressées à rights@oecd.org. Les demandes d'autorisation de photocopier une partie de ce contenu à des fins publiques ou commerciales peuvent être obtenues auprès du Copyright Clearance Center (CCC) info@copyright.com ou du Centre français d'exploitation du droit de copie (CFC) contact@cfcopies.com.