



PEB Échanges, Programme pour la construction et  
l'équipement de l'éducation 2005/05

'Joinupdesignforschools'  
au Royaume-Uni

OCDE

<https://dx.doi.org/10.1787/565368657630>



École primaire devant accueillir 800 élèves, équipée d'un auditorium, d'une cantine, d'une petite salle de gymnastique et d'un stade couvert



Le coût de construction du centre éducatif intelligent s'élève à environ 1 000 EUR par m<sup>2</sup>.

Tous les éléments de ce projet sont ultra-modernes et une attention particulière est accordée au rôle que les bâtiments scolaires jouent dans la politique de gestion locale des catastrophes.

Le projet du centre éducatif intelligent a été récemment testé dans la planification des programmes immobiliers dans plusieurs villes italiennes.

Le terme « centre » a été choisi pour ce projet afin de souligner le rôle que l'architecture scolaire doit jouer en tout premier lieu : permettre à l'établissement scolaire d'être le noyau de son quartier et de servir de lieu d'échange pour le réseau éducatif permanent dans son ensemble.

*Pour toute information complémentaire, consultez le site Web :*

*[www.n2d.it/isb](http://www.n2d.it/isb)*

*ou contactez*

*Giorgio Ponti, CISEM,*

*à l'adresse :*

*[giorgio.ponti@fastwebnet.it](mailto:giorgio.ponti@fastwebnet.it)*

## JOINUPDESIGNFOR- SCHOOLS AU ROYAUME-UNI

« Le problème, c'est qu'il y avait trop de béton, c'était triste, ennuyeux et pas accueillant. J'étais sidéré quand j'ai vu tout ce qu'on avait réalisé. Maintenant, quand je vois des gamins qui jouent ici et qui s'amusent, je me dis que j'ai fait quelque chose pour que ça s'arrange et j'en suis fier ».

*Jeune de 15 ans, membre de l'équipe des clients, Islington Green School*

### Projet d'espace social en plein air

*Joinupdesignforschools* cherche à savoir comment des plans bien conçus peuvent améliorer la qualité de vie dans les écoles en écoutant ce qu'ont à dire les clients, c'est à dire les élèves. Ce programme mis en œuvre au

Royaume-Uni met en contact des équipes d'élèves-clients avec les plus éminentes agences d'esthétique industrielle du pays pour trouver des solutions pratiques aux problèmes qui se posent dans les établissements scolaires, mettre en évidence les avantages d'un partenariat étroit entre l'industrie de l'agencement de locaux et les écoles, et permettre aux élèves de perfectionner leurs techniques de vie.

Ce dispositif a fait ses preuves : il s'agit d'un exercice de recherche extrêmement utile qui met en évidence les problèmes habituels auxquels les élèves sont confrontés dans leurs écoles. Il peut s'agir de la nécessité d'un espace de rencontre bien défini, de salles de classe qui donnent envie d'apprendre, de cantines et de réfectoires civilisés, de toilettes sécurisées et protégées de tout vandalisme ou d'uniformes scolaires modernes et agréables à porter.

Ce programme a été créé par la *Sorrell Foundation*. John Sorrell qui en est l'un des co-fondateurs a présenté le programme *joinupdesignforschools* à la conférence du PEB intitulée « Concevoir les environnements d'apprentissage

du XXI<sup>e</sup> siècle », tenue à Londres en 2004. « Ce sont les enfants qui sont les consommateurs de l'enseignement. Ils savent ce qui est bon ou mauvais dans l'aménagement de leurs écoles. Nous devons donc les écouter, et les écouter attentivement. Alors seulement, nous aurons une chance de concevoir de meilleures écoles à l'avenir », a déclaré John Sorrell.

Un projet pilote auquel participaient sept écoles a eu lieu en 2000/01, et en 2002, le ministère de l'Éducation et des Compétences a fourni les crédits nécessaires pour étendre l'initiative à 100 écoles, au titre d'un programme de trois ans. À l'heure actuelle, 700 élèves qui fréquentent plus de 60 écoles y ont participé directement, ainsi que 172 enseignants et 53 bureaux d'étude.

### Le processus

Le processus de mise en œuvre de *joinupdesignforschools* a été continuellement affiné au fur et à mesure de l'évolution du programme. En premier lieu interviennent la planification et la préparation qui comprennent la sélection des écoles, les réunions avec les chefs d'établissement et la mise au point de la base de données des concepteurs. Les chefs d'établissement choisissent les équipes de clients qui comptent chacune de 10 à 15 élèves, et les échanges avec les équipes commencent par une explication du projet au cours d'ateliers et de séances de remue-méninges. Les équipes de clients prennent alors connaissance d'un processus composé de quatre étapes qui s'échelonnent entre septembre et juin :

1. L'enjeu : l'équipe de clients définit un problème qu'elle aimerait voir résoudre par un concepteur.
2. Le dossier : il est établi par les élèves et présenté au concepteur désigné pour travailler avec eux.

3. Les échanges : au cours des trois mois qui suivent, l'équipe de clients rencontre le concepteur à plusieurs reprises, visite des bâtiments et des locaux susceptibles de l'inspirer, étudie l'enjeu et examine les premières idées du concepteur.

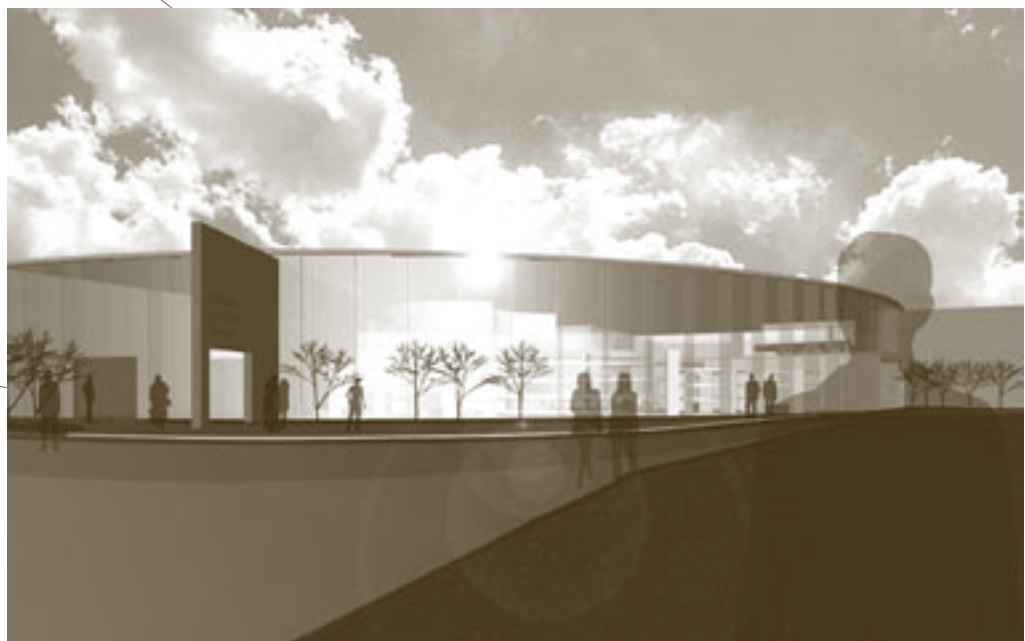
4. Le concept : une fois que les élèves ont accepté un projet définitif, l'équipe et le concepteur le présentent au personnel de l'école, aux autres élèves, au conseil d'établissement et aux parents.

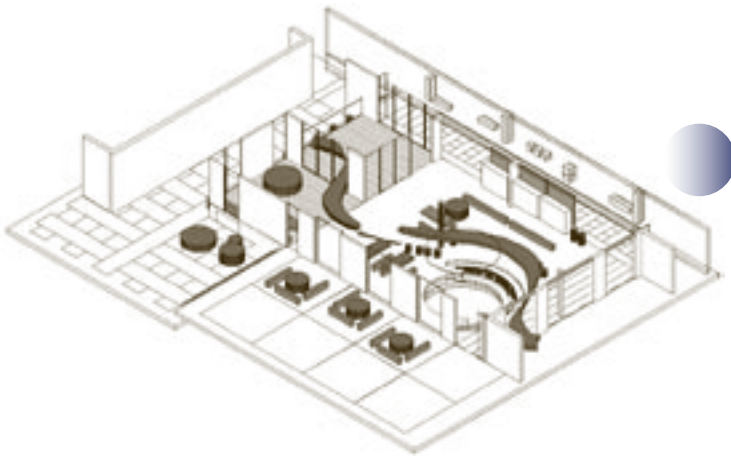
Après la présentation du projet définitif, des discussions ont lieu pour explorer les possibilités de mise en œuvre. Pour la plupart, les projets de *joinupdesignforschools* représentent des interventions de faible ou moyenne importance, mais tous exigent des fonds pour être réalisés. Les dix projets déjà menés à bien ont bénéficié d'un financement conjoint : les écoles ont utilisé une partie de leur budget, des fonds ont été recherchés dans la collectivité locale et les concepteurs intéressés se sont montrés fort généreux. Le ministère de l'Éducation et des Compétences assure le financement partiel d'une autre série de projets en fournissant des fonds équivalents.

### Quelques-uns des premiers projets

Le *Leasowes Community College* de Dudley se sentait perdu au milieu d'un centre communal comprenant un établissement de formation pour adultes, une salle de sport, un théâtre et une bibliothèque. L'équipe de clients s'est rendue à Londres pour visiter le Musée des sciences et étudier l'interactivité. Le résultat du travail qu'elle a mené avec le cabinet *Din Associates* est une façade en verre qui invite les gens à entrer et les aide à trouver les divers équipements. John Howells, professeur principal, trouve ces idées réalistes : « En fait, ce sont ces

Le *Leasowes Community College* de Dudley





idées que nous devons appliquer. Les gens veulent que le fonctionnement de l'enseignement soit comparable aux meilleures pratiques du marché alors que les bâtiments dont nous disposons sont inférieurs aux normes. Avec une conception de ce genre, on a envie d'aller à l'école et de poursuivre ses études après 16 ans. On aurait envie de continuer à s'instruire à l'âge adulte ».

A la **Whitefield Fishponds Community School** (voir dessin ci-dessus), près de Bristol, il n'y avait aucun endroit où les élèves puissent s'abriter à l'extérieur ou s'asseoir à l'intérieur au cours des interclasses. Les élèves ont présenté leur dossier qui comportait un terrain de jeu couvert au cœur même de l'école. L'architecte,

St. George's Catholic School



Ferhan Azman, a été très impressionné par leurs idées : « Ils m'ont fait remarquer les aspects dont je devais tenir compte dans mes plans, notamment le vandalisme et les détritits ». Le professeur de dessin qui est directeur adjoint de l'école ajoute : « Les conceptions présentées, leur valeur artistique et leurs utilisations pratiques, sont tellement plus modernes que les structures scolaires habituelles qu'il semble bien que si les enfants participaient davantage à la conception de leurs écoles, celles-ci seraient infiniment plus agréables ».

La **St. George's Catholic School** est une école très vivante située au centre de Londres. L'équipe de clients trouvait que la nécessité de faire la queue à l'extérieur de la cantine, et la foule à l'intérieur, rendaient les heures de repas pénibles. Avec le concepteur Ben Kelly, elle a visité toute une série de restaurants afin de découvrir les diverses solutions envisageables. La solution du concepteur consiste à utiliser des tables et des chaises pliantes fabriquées spécialement et à couvrir le local d'attente. Un client de 14 ans est satisfait du résultat. « Les concepteurs savent vraiment ce qu'ils font. Ils ont repris nos idées en les améliorant. Je trouve ce projet formidable ».

L'équipe de clients de l'école primaire **Depford Park**, dans le sud-est de Londres, voulait des toilettes plus accueillantes et plus gaies. Elle a étudié le problème avec le cabinet **Richard Rogers Partnership**. La solution – un aménagement à thème antillais, sans danger, hygiénique, plein de couleurs et facile à entretenir – correspondait exactement à ce que voulaient les enfants : « On regarde les dauphins et on se sent bien, comme si on était en vacances ! », explique un client âgé de dix ans.

### Les élèves et les techniques de vie

Le projet *joinupdesignforschools* intéresse les élèves en leur permettant d'occuper le siège du conducteur, en leur donnant une certaine maîtrise et en leur conférant des responsabilités de client. Grâce à cette expérience, ils découvrent des techniques de vie et de créativité telles que la résolution des problèmes, le travail en équipe, la communication, la négociation et le civisme, qui contribuent à leur donner confiance en eux-mêmes.

Whitefield Fishponds Community School – l'équipe de clients



St. George's Catholic School – salle à manger





David Miliband, ministre des Normes scolaires, évoque les avantages de ce projet pour les jeunes : « Le fait de travailler avec de vrais spécialistes chargés d'exécuter une véritable commande peut aider les enfants à s'intéresser de plus près à la valeur d'un aménagement réussi. Les projets *joinedesignforschools* permettent aux jeunes de se montrer plus créatifs et de voir leurs rêves se réaliser. Beaucoup de ces projets ont pour but d'améliorer leur environnement scolaire, ou l'idée qu'ils se font de leur école, ce qui signifie que les avantages touchent aussi ceux qui n'ont pas participé directement au projet. En s'inspirant de ce programme, nombre d'autres écoles pourront affirmer leur identité propre ».

*Les résultats de ce projet quinquennal seront présentés lors d'une exposition organisée au Victoria and Albert Museum de Londres, du 21 février au 18 mars 2005. A l'occasion de cette exposition, des ateliers seront organisés pour les enfants, ainsi qu'un programme de conférences auquel participeront des architectes et des concepteurs, des élèves, des ministres, des représentants de l'industrie et du commerce et d'éminents spécialistes de l'éducation. Joinedesignforschools, un ouvrage illustré de 192 pages qui accompagne l'exposition, sera publié par Merrell en février, au prix de 29.95 GBP.*

*Pour de plus amples renseignements, veuillez contacter :  
The Sorrell Foundation  
Tél. : 44 20 7014 5300  
Télécopie : 44 20 7014 5301  
Site Web : [www.joinedupdesignforschools.com](http://www.joinedupdesignforschools.com)*

## **L'ÉCOLE DE VUURVOGEL AUX PAYS-BAS : UN COMPLEXE AU SERVICE D'UN ENVIRONNEMENT PÉDAGOGIQUE SOUPLE**

Les nouvelles méthodes d'enseignement et les changements d'organisation vont à l'avenir soumettre nos environnements pédagogiques à de nouvelles exigences. Les deux complexes de Brink et de Laak sont deux exemples apparentés d'un nouveau type de construction à usage collectif aux Pays-Bas. L'école primaire de *Vuurvogel* (oiseau de feu), qui accueille les enfants âgés de 4 à 12 ans, se trouve actuellement dans le complexe de Brink et déménagera dans celui de Laak lorsque ce dernier ouvrira en 2006. Les besoins de l'école de *Vuurvogel* et la conception modulable des bâtiments qui en

Le complexe de Brink à Vathorst



résultent sont décrits ci-après en même temps que les caractéristiques utiles à l'instauration d'un environnement pédagogique souple.

La souplesse est le mot d'ordre dans la conception de ces nouveaux ensembles de bâtiments puisqu'il faut tenir compte de différents changements futurs, parmi lesquels :

- L'accroissement de la population locale.
- L'évolution des effectifs scolarisés.
- L'élargissement de l'accès aux technologies de l'information.
- Le travail en équipe des enseignants et les nouveaux modes d'apprentissage.
- Les besoins de formation de la population locale et les changements à apporter dans les équipements pour que ces derniers soient utilisés par cette population.

Le complexe de Brink accueille la population locale comme on peut le voir ici lors de son inauguration en février 2004.

