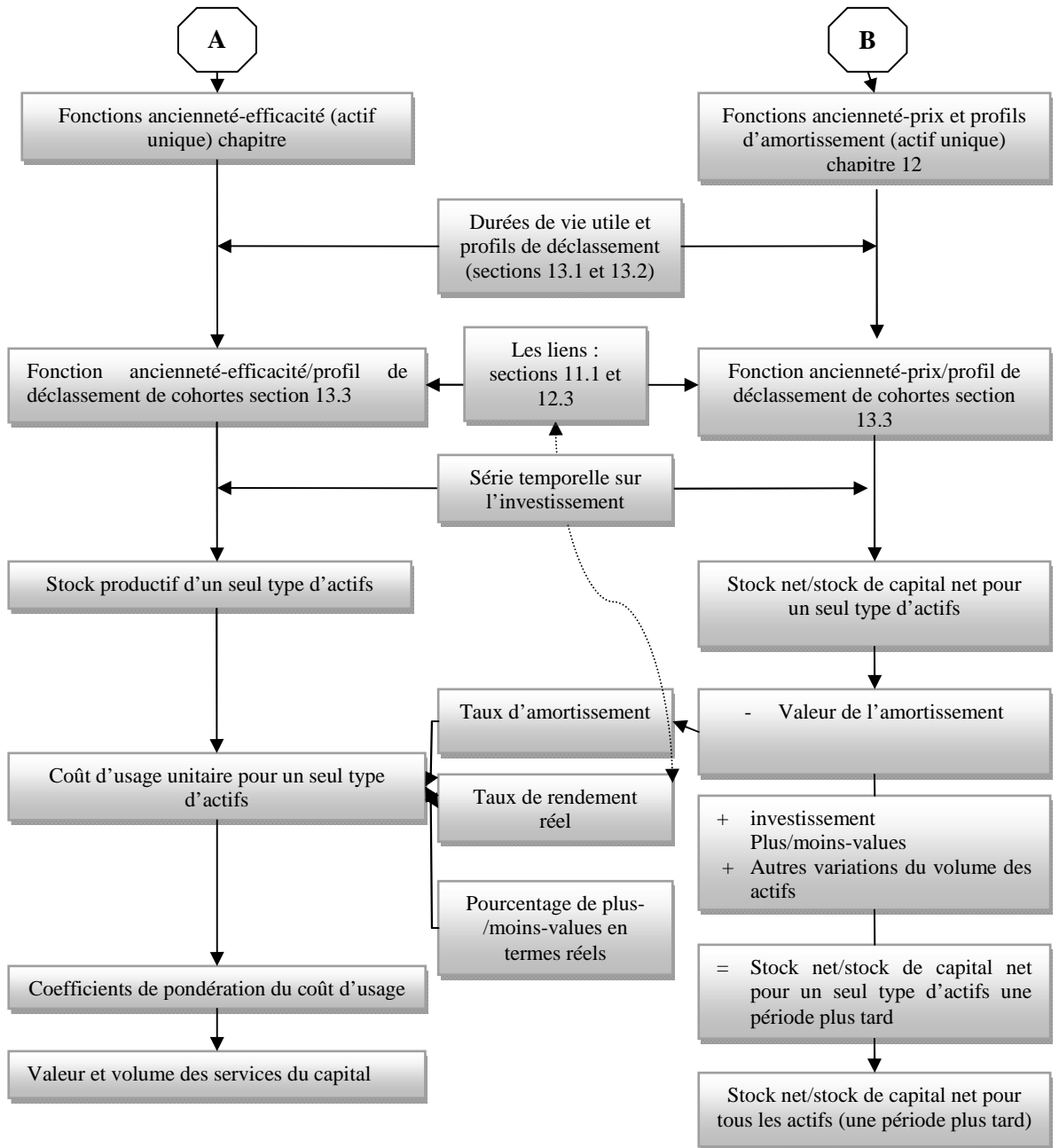
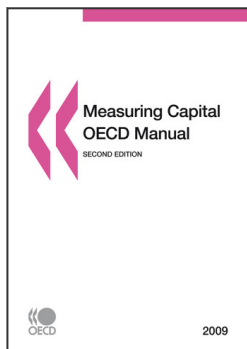


CHAPITRE 10. LA MÉTHODE DE L'INVENTAIRE PERPÉTUEL – APERÇU

La méthode de l'inventaire perpétuel (MIP) est celle qui est employée le plus fréquemment pour la mesure des stocks et des flux d'actifs fixes. Elle repose sur l'idée simple selon laquelle les stocks sont des flux cumulés d'investissement corrigés de leur perte d'efficacité et des déclassements. Le graphique ci-dessous décrit le schéma de base de son application.

- Le processus de calcul comporte deux points d'entrée : en définissant soit la fonction ancienneté-efficacité de chaque type d'actif (point de départ A), soit la fonction ancienneté-prix/amortissement de chaque type d'actif (point de départ B). L'étape suivante consiste à définir un profil de déclassement en fonction de paramètres tels que les durées de vie moyennes et maximales.
- Le profil de déclassement est combiné avec la fonction ancienneté-efficacité (chemin A) ou ancienneté-prix (chemin B) afin de tracer la fonction ancienneté-efficacité/déclassement d'une cohorte ou ancienneté-prix/déclassement d'une cohorte. Les deux profils coïncident dans le cas de l'amortissement dégressif et c'est seulement alors que débute le processus de mise en œuvre.
- Connaissant la fonction ancienneté-efficacité/déclassement d'une cohorte et un taux de rentabilité, il est possible de dériver la fonction ancienneté-prix/déclassement d'une cohorte et inversement.
- L'étape suivante consiste à appliquer ces fonctions à des séries temporelles sur l'investissement. La fonction ancienneté-efficacité appliquée aux séries temporelles sur l'investissement donne une mesure du stock de capital productif. La fonction ancienneté-prix appliquée aux séries temporelles sur l'investissement donne une mesure du stock net de capital ou stock patrimonial. Le profil d'amortissement n'est qu'un autre moyen de présenter la fonction ancienneté-prix. Quand on l'applique aux séries sur l'investissement, le profil d'amortissement donne un indicateur mesurant la valeur de l'amortissement pour un type d'actifs donné.
- Le taux d'amortissement pour un actif neuf (tiré du profil d'amortissement), le taux de rendement réel et le taux des gains ou pertes de détention réels sont les principales données servant à calculer le coût d'usage unitaire d'un actif neuf.
- En multipliant le coût d'usage unitaire d'un actif neuf par le stock de capital productif (également exprimé en unités d'efficacité d'un actif neuf), on obtient une mesure de la valeur totale des services du capital pour un type d'actifs donné.
- La variation en volume des services du capital est obtenue en calculant la moyenne pondérée des variations du stock de capital productif par type d'actifs. La part de chaque actif dans le coût d'usage total donne les coefficients de pondération de cet indice.
- En ce qui concerne la dimension patrimoniale de ces calculs, il est possible de comparer les stocks nets à l'ouverture et à la clôture de l'exercice. Les variations du stock de richesse se composent des augmentations résultant des investissements, dont on déduit l'amortissement majoré des plus-et minoré des moins-values plus les autres variations nettes des volumes de l'actif en question.





Extrait de :
Measuring Capital - OECD Manual 2009
Second edition

Accéder à cette publication :
<https://doi.org/10.1787/9789264068476-en>

Merci de citer ce chapitre comme suit :

OCDE (2010), « La méthode de l'inventaire perpétuel – aperçu », dans *Measuring Capital - OECD Manual 2009 : Second edition*, Éditions OCDE, Paris.

DOI: <https://doi.org/10.1787/9789264067752-13-fr>

Cet ouvrage est publié sous la responsabilité du Secrétaire général de l'OCDE. Les opinions et les arguments exprimés ici ne reflètent pas nécessairement les vues officielles des pays membres de l'OCDE.

Ce document et toute carte qu'il peut comprendre sont sans préjudice du statut de tout territoire, de la souveraineté s'exerçant sur ce dernier, du tracé des frontières et limites internationales, et du nom de tout territoire, ville ou région.

Vous êtes autorisés à copier, télécharger ou imprimer du contenu OCDE pour votre utilisation personnelle. Vous pouvez inclure des extraits des publications, des bases de données et produits multimédia de l'OCDE dans vos documents, présentations, blogs, sites Internet et matériel d'enseignement, sous réserve de faire mention de la source OCDE et du copyright. Les demandes pour usage public ou commercial ou de traduction devront être adressées à rights@oecd.org. Les demandes d'autorisation de photocopier une partie de ce contenu à des fins publiques ou commerciales peuvent être obtenues auprès du Copyright Clearance Center (CCC) info@copyright.com ou du Centre français d'exploitation du droit de copie (CFC) contact@cfcopies.com.