

## Annexe B. Liste type de tableaux OCDE/CAD

### Tableau B.1. Apports financiers totaux

Millions USD, aux prix et taux de change courants.

| Canada   | Versements nets |               |               |               |               |               |               |
|--|-----------------|---------------|---------------|---------------|---------------|---------------|---------------|
|  | 2002-06         | 2007-11       | 2012          | 2013          | 2014          | 2015          | 2016          |
| <b>Apports totaux du secteur public</b>                              | <b>2 723</b>    | <b>4 626</b>  | <b>5 650</b>  | <b>5 091</b>  | <b>4 302</b>  | <b>4 336</b>  | <b>3 989</b>  |
| Aide publique au développement                                       | 2 815           | 4 709         | 5 650         | 4 947         | 4 240         | 4 277         | 3 930         |
| Bilatérale   | 2 041           | 3 539         | 4 032         | 3 512         | 3 278         | 2 972         | 2 661         |
| Dons   | 2 132           | 3 580         | 4 079         | 3 553         | 3 139         | 2 855         | 2 701         |
| Autres que dons  | - 90            | - 41          | - 46          | - 42          | 139           | 117           | - 40          |
| Multilatérale  | 773             | 1 170         | 1 618         | 1 436         | 962           | 1 305         | 1 270         |
| Autres apports du secteur public                                     | - 92            | - 84          | -             | 144           | 62            | 59            | 59            |
| Bilatéraux   | - 92            | - 84          | -             | 144           | 62            | 59            | 59            |
| Opérations liées aux investissements                                 | -               | - 6           | -             | -             | -             | - 4           | -             |
| Multilatéraux  | -               | -             | -             | -             | -             | -             | -             |
| <b>Crédits à l'exportation bénéficiant de support public</b>         | <b>82</b>       | <b>-1 097</b> | <b>516</b>    | <b>887</b>    | <b>486</b>    | <b>499</b>    | <b>289</b>    |
| <b>Dons des ONG</b>  | <b>711</b>      | <b>1 637</b>  | <b>2 045</b>  | <b>1 922</b>  | <b>1 809</b>  | <b>2 488</b>  | <b>2 631</b>  |
| <b>Apports du secteur privé aux conditions du marché</b>             | <b>4 602</b>    | <b>11 787</b> | <b>8 857</b>  | <b>2 497</b>  | <b>11 279</b> | <b>-3 605</b> | <b>3 116</b>  |
| Bilatéraux : dont  | 4 602           | 11 787        | 8 857         | 2 497         | 11 279        | -3 605        | 3 116         |
| Investissements directs  | 4 286           | 9 044         | 9 092         | 8 550         | 7 215         | -5 086        | 3 434         |
| Multilatéraux  | -               | -             | -             | -             | -             | -             | -             |
| <b>Apports totaux</b>  | <b>8 117</b>    | <b>16 952</b> | <b>17 068</b> | <b>10 397</b> | <b>17 876</b> | <b>3 718</b>  | <b>10 026</b> |
| <b>pour référence :</b>  |                 |               |               |               |               |               |               |
| APD aux prix et taux de change constants de 2015, en millions de USD | 3 464           | 4 211         | 4 539         | 4 035         | 3 644         | 4 277         | 4 056         |
| APD en pourcentage du RNB  | 0.29            | 0.32          | 0.32          | 0.28          | 0.24          | 0.28          | 0.26          |
| Équivalent don APD   |                 |               |               |               |               | 4 167         | 3 97          |
| Apports totaux en pourcentage du RNB (a)                             | 0.83            | 1.14          | 0.95          | 0.58          | 1.02          | 0.24          | 0.66          |
| APD aux ONG et acheminée par le canal des ONG                        |                 |               |               |               |               |               |               |
| - En millions de USD   | 289             | 656           | 767           | 837           | 815           | 750           | 780           |
| APD dirigée vers et transitant par le système multilatéral           |                 |               |               |               |               |               |               |
| - En millions de USD   | 773             | 2 081         | 3 266         | 2 742         | 2 043         | 2 339         | 2 091         |

a. Aux pays susceptibles de bénéficier d'une APD.

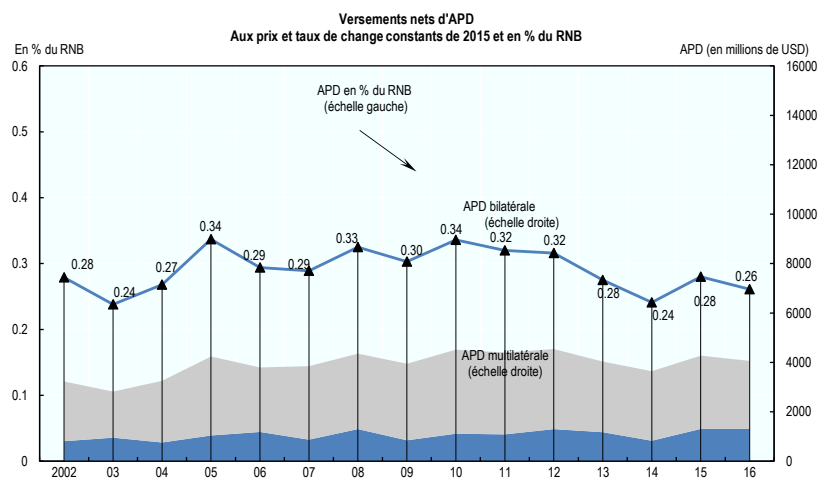
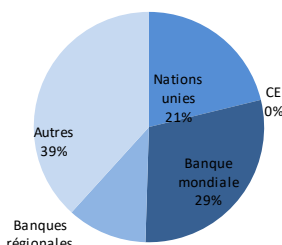


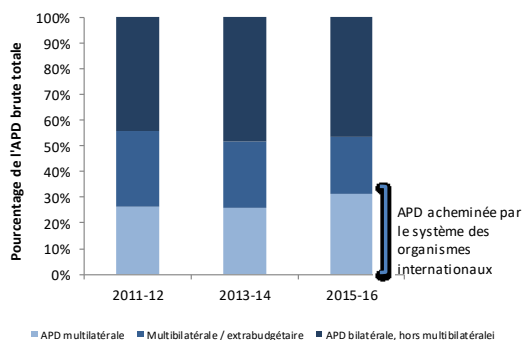
Tableau B.2. Aide publique développement (APD) par grandes catégories

| Canada   | Millions de USD constants de 2015 |              |              |              |              | Part en pourcentage des versements bruts |            |            |            |            | Versements             |
|--|-----------------------------------|--------------|--------------|--------------|--------------|--|------------|------------|------------|------------|------------------------|
|  | 2012                              | 2013         | 2014         | 2015         | 2016         | 2012                                     | 2013       | 2014       | 2015       | 2016       | Ensemble du CAD 2015 % |
| <b>APD bilatérale brute</b>  | <b>3 281</b>                      | <b>2 899</b> | <b>2 856</b> | <b>3 015</b> | <b>2 790</b> | <b>72</b>                                | <b>71</b>  | <b>78</b>  | <b>70</b>  | <b>68</b>  | <b>74</b>              |
| Soutien budgétaire   | 156                               | 131          | 94           | 134          | 81           | 3  | 3          | 3          | 3          | 2          | 2                      |
| dont: Soutien budgétaire général   | 36                                | 29           | 16           | 36           | 8            | 1  | 1          | 0          | 1          | 0          | 1                      |
| Soutien bilatéral de caractère général aux organisations, programmes et financements groupés | 1 253                             | 1 212        | 1 132        | 1 194        | 934          | 27                                       | 30         | 31         | 28         | 23         | 14                     |
| dont: Soutien général aux ONG nationales   | 27                                | 29           | 20           | 22           | 26           | 1  | 1          | 1          | 1          | 1          | 2                      |
| Soutien général aux ONG internationales  | 5                                 | 7            | 30           | 31           | 31           | 0  | 0          | 1          | 1          | 1          | 1                      |
| Soutien de caractère général aux PPP   | 3                                 | 0            | 0            | 1            | 1            | 0  | 0          | 0          | 0          | 0          | 0                      |
| Interventions de type projet   | 751                               | 733          | 838          | 930          | 913          | 16                                       | 18         | 23         | 22         | 22         | 39                     |
| dont: Projets d'investissement   | 1                                 | 7            | 9            | 10           | 0            | 0  | 0          | 0          | 0          | 0          | 14                     |
| Experts et autres formes d'assistance technique  | 368                               | 300          | 241          | 204          | 184          | 8  | 7          | 7          | 5          | 4          | 4                      |
| Bourses et autres frais d'étude dans les pays donneurs                                       | 145                               | 128          | 156          | 133          | 73           | 3  | 3          | 4          | 3          | 2          | 2                      |
| dont: Coûts imputés des étudiants  | 136                               | 115          | 134          | 118          | 57           | 3  | 3          | 4          | 3          | 1          | 1                      |
| Dons pour allègement de la dette   | 159                               | -            | -            | -            | -            | 3  | -          | -          | -          | -          | 0                      |
| Frais administratifs   | 227                               | 212          | 199          | 199          | 191          | 5  | 5          | 5          | 5          | 5          | 4                      |
| Autres dépenses dans le pays donneur   | 222                               | 183          | 196          | 221          | 414          | 5  | 4          | 5          | 5          | 10         | 9                      |
| dont: aide aux réfugiés dans le pays donneur   | 214                               | 172          | 186          | 213          | 403          | 5  | 4          | 5          | 5          | 10         | 8                      |
| <b>APD multilatérale brute</b>   | <b>1 300</b>                      | <b>1 171</b> | <b>827</b>   | <b>1 306</b> | <b>1 311</b> | <b>28</b>                                | <b>29</b>  | <b>22</b>  | <b>30</b>  | <b>32</b>  | <b>26</b>              |
| Organismes des Nations Unies   | 155                               | 260          | 162          | 233          | 278          | 3  | 6          | 4          | 5          | 7          | 4                      |
| Institutions de l'UE   | -                                 | -            | -            | -            | -            | -  | -          | -          | -          | -          | 8                      |
| Groupe de la Banque mondiale   | 459                               | 437          | 392          | 386          | 384          | 10                                       | 11         | 11         | 9          | 9          | 6                      |
| Banques régionales de développement  | 211                               | 199          | 173          | 204          | 147          | 5  | 5          | 5          | 5          | 4          | 2                      |
| Autres   | 475                               | 276          | 100          | 483          | 502          | 10                                       | 7          | 3          | 11         | 12         | 5                      |
| <b>Total des versements bruts d'APD</b>  | <b>4 581</b>                      | <b>4 070</b> | <b>3 683</b> | <b>4 320</b> | <b>4 101</b> | <b>100</b>                               | <b>100</b> | <b>100</b> | <b>100</b> | <b>100</b> | <b>100</b>             |
| dont: Prêts d'APD bruts  | -                                 | -            | 156          | 156          | -            | -  | -          | 4          | 4          | -          | -                      |
| Bilatéral  | -                                 | -            | 156          | 156          | -            | -  | -          | 4          | 4          | -          | -                      |
| Multilatéral   | -                                 | -            | -            | -            | -            | -  | -          | -          | -          | -          | -                      |
| <b>Remboursements et annulations de dette</b>  | <b>- 42</b>                       | <b>- 35</b>  | <b>- 39</b>  | <b>- 43</b>  | <b>- 45</b>  |  |            |            |            |            |                        |
| <b>Total des versements nets d'APD</b>   | <b>4 539</b>                      | <b>4 035</b> | <b>3 644</b> | <b>4 277</b> | <b>4 056</b> |  |            |            |            |            |                        |
| <i>Pour référence :</i>  |                                   |              |              |              |              |  |            |            |            |            |                        |
| <i>Aide-pays programmable</i>  | <i>3 347</i>                      | <i>3 277</i> | <i>2 899</i> | <i>2 856</i> | <i>3 015</i> |  |            |            |            |            |                        |
| <i>Coopération technique pure</i>  | <i>815</i>                        | <i>800</i>   | <i>767</i>   | <i>743</i>   | <i>716</i>   |  |            |            |            |            |                        |
| <i>Allègement de dette nette</i>   | <i>159</i>                        | <i>-</i>     | <i>-</i>     | <i>-</i>     | <i>-</i>     |  |            |            |            |            |                        |

Versements d'APD aux organismes multilatéraux, 2016



Part de l'APD dirigée vers et transitant par le système multilatéral, moyennes sur deux ans



Composition de l'APD bilatérale, 2015, versements bilatéraux bruts

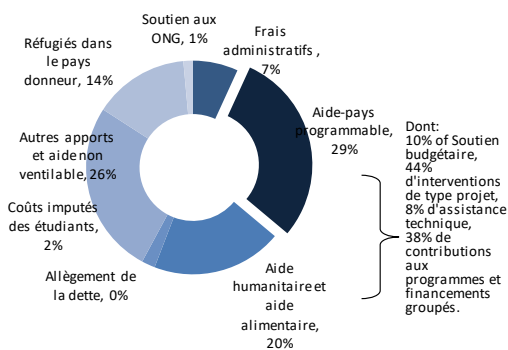


Tableau B.3. Versements bruts d'APD ventilable<sup>1</sup> par région et groupe de revenu

| Canada  | Millions de USD constants de 2015 |              |              |              |              | Versements bruts    |            |            |            |            | Ensemble du CAD<br>2015 % |
|---|-----------------------------------|--------------|--------------|--------------|--------------|---------------------|------------|------------|------------|------------|---------------------------|
|   |                                   |              |              |              |              | Part en pourcentage |            |            |            |            |                           |
|   | 2012                              | 2013         | 2014         | 2015         | 2016         | 2012                | 2013       | 2014       | 2015       | 2016       |                           |
| <b>Afrique</b>  | 1 493                             | 1 245        | 1 177        | 1 093        | 1 013        | 53                  | 49         | 46         | 41         | 44         | <b>41</b>                 |
| Afrique subsaharienne   | 1 369                             | 1 144        | 982          | 944          | 943          | 48                  | 45         | 39         | 35         | 41         | <b>35</b>                 |
| Afrique du Nord   | 21                                | 22           | 24           | 25           | 26           | 1                   | 1          | 1          | 1          | 1          | <b>3</b>                  |
| <b>Asie</b>   | 471                               | 672          | 509          | 584          | 499          | 17                  | 27         | 20         | 22         | 22         | <b>31</b>                 |
| Asie du Sud et Asie centrale  | 184                               | 258          | 198          | 300          | 239          | 6                   | 10         | 8          | 11         | 10         | <b>19</b>                 |
| Extrême-Orient  | 87                                | 127          | 108          | 78           | 84           | 3                   | 5          | 4          | 3          | 4          | <b>12</b>                 |
| <b>Amérique</b>   | 687                               | 351          | 352          | 359          | 394          | 24                  | 14         | 14         | 13         | 17         | <b>10</b>                 |
| Amérique du Nord et Amérique centrale   | 371                               | 173          | 163          | 160          | 164          | 13                  | 7          | 6          | 6          | 7          | <b>4</b>                  |
| Amérique du Sud   | 208                               | 92           | 90           | 98           | 108          | 7                   | 4          | 4          | 4          | 5          | <b>6</b>                  |
| <b>Moyen-Orient</b>   | 115                               | 217          | 258          | 379          | 292          | 4                   | 9          | 10         | 14         | 13         | <b>10</b>                 |
| <b>Océanie</b>  | 2                                 | 3            | 1            | 2            | 3            | 0                   | 0          | 0          | 0          | 0          | <b>2</b>                  |
| <b>Europe</b>   | 75                                | 35           | 238          | 278          | 88           | 3                   | 1          | 9          | 10         | 4          | <b>5</b>                  |
| <b>Versements bilatéraux ventilables par région</b>                           | <b>2 844</b>                      | <b>2 523</b> | <b>2 535</b> | <b>2 695</b> | <b>2 289</b> | <b>100</b>          | <b>100</b> | <b>100</b> | <b>100</b> | <b>100</b> | <b>100</b>                |
| <b>Pays les moins avancés</b>   | 1 018                             | 974          | 893          | 998          | 857          | 58                  | 58         | 51         | 49         | 53         | <b>40</b>                 |
| <b>Autres pays à faible revenu</b>  | 62                                | 51           | 50           | 43           | 48           | 4                   | 3          | 3          | 2          | 3          | <b>4</b>                  |
| <b>Pays à revenu intermédiaire</b>  |                                   |              |              |              |              |                     |            |            |            |            |                           |
| (tranche inférieure)  | 532                               | 469          | 611          | 620          | 461          | 31                  | 28         | 35         | 31         | 29         | <b>35</b>                 |
| (tranche supérieure)  | 128                               | 192          | 212          | 361          | 251          | 7                   | 11         | 12         | 18         | 16         | <b>22</b>                 |
| <b>Pays en développement plus avancés</b>                                     | 0                                 | 0            | -            | -            | -            | 0                   | 0          | -          | -          | -          | <b>-</b>                  |
| <b>Versements bilatéraux ventilables par groupe de revenu</b>                 | <b>1 740</b>                      | <b>1 686</b> | <b>1 766</b> | <b>2 023</b> | <b>1 618</b> | <b>100</b>          | <b>100</b> | <b>100</b> | <b>100</b> | <b>100</b> | <b>100</b>                |
| <i>Pour référence<sup>2</sup> :</i>   |                                   |              |              |              |              |                     |            |            |            |            |                           |
| Total des versements bruts bilatéraux   | 3 277                             | 2 899        | 2 856        | 3 015        | 2 790        | 100                 | 100        | 100        | 100        | 100        | <b>100</b>                |
| dont : APD non affectée par région  | 434                               | 376          | 321          | 319          | 501          | 13                  | 13         | 11         | 11         | 18         | <b>32</b>                 |
| dont : APD non affectée par groupe de revenu                                  | 1 537                             | 1 213        | 1 091        | 992          | 1 173        | 47                  | 42         | 38         | 33         | 42         | <b>40</b>                 |
| Etats fragiles et Pays touchés par un conflit (selon DCR de chaque année)     | 1 317                             | 1 183        | 1 098        | 1 232        | 1 134        | 40                  | 41         | 38         | 41         | 41         | <b>34</b>                 |
| Petits états insulaires en développement (selon les données fournies à l'UNU) | 147                               | 98           | 85           | 89           | 82           | 4                   | 3          | 3          | 3          | 3          | <b>3</b>                  |
| Pays en développement sans littoral (selon les données fournies à l'ONU)      | 488                               | 452          | 449          | 568          | 484          | 15                  | 16         | 16         | 19         | 17         | <b>14</b>                 |

1. Les totaux régionaux incluent des montants qui ne sont pas ventilables par sous-région. La somme des montants aux sous-régions peut être inférieure aux totaux régionaux.

2. Le groupe des «États fragiles et touchés par un conflit» recoupe les PEID et les pays en développement sans littoral et ne peut donc pas être ajouté.

Pour la même raison, ces groupes ne peuvent être ajoutés à aucun groupe de revenus.

#### Répartition des versements bruts d'APD par groupe de revenu, 2014-15

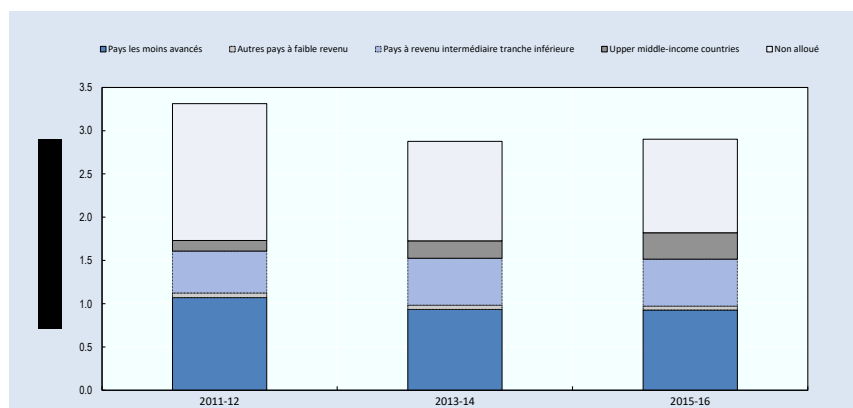


Tableau B.4. Principaux bénéficiaires de l'APD bilatérale

| Canada                                       | 2011-2012                   |                         |            | Memo:<br>Moyenne<br>CAD<br>pour cent | 2013-14                                      |                         |              | Memo:<br>Moyenne<br>CAD<br>pour cent | 2015-16                     |  |              | Memo:<br>Moyenne<br>CAD<br>pour cent |            |            |
|--|-----------------------------|-------------------------|------------|--------------------------------------|--|-------------------------|--------------|--------------------------------------|-----------------------------|--|--------------|--------------------------------------|------------|------------|
|  | Millions de<br>USD courants | Millions de<br>USD 2015 | %          |                                      | Millions de<br>USD courants                  | Millions de<br>USD 2015 | %            |                                      | Millions de<br>USD courants | Millions de<br>USD 2015                      | %            |                                      |            |            |
| Haiti  | 205                         | 165                     | 5          |                                      | Ukraine                                      | 131                     | 112          | 4                                    |                             | Ukraine                                      | 135          | 136                                  | 5          |            |
| Afghanistan                                  | 164                         | 132                     | 4          |                                      | Tanzanie                                     | 125                     | 104          | 4                                    |                             | Afghanistan                                  | 122          | 124                                  | 4          |            |
| Mozambique                                   | 127                         | 102                     | 3          |                                      | Ethiopie                                     | 120                     | 100          | 3                                    |                             | Ethiopie                                     | 97           | 98                                   | 3          |            |
| Ethiopie                                     | 121                         | 97                      | 3          |                                      | Afghanistan                                  | 103                     | 86           | 3                                    |                             | Mali   | 88           | 89                                   | 3          |            |
| Mali   | 105                         | 84                      | 3          |                                      | Haiti  | 94                      | 78           | 3                                    |                             | Jordanie                                     | 79           | 80                                   | 3          |            |
| <b>5 principaux bénéficiaires</b>            | <b>721</b>                  | <b>580</b>              | <b>17</b>  | <b>30</b>                            | <b>5 principaux bénéficiaires</b>            | <b>572</b>              | <b>480</b>   | <b>17</b>                            | <b>27</b>                   | <b>5 principaux bénéficiaires</b>            | <b>521</b>   | <b>528</b>                           | <b>18</b>  | <b>22</b>  |
| Tanzanie                                     | 104                         | 83                      | 3          |                                      | Mozambique                                   | 92                      | 76           | 3                                    |                             | Soudan du Sud                                | 78           | 79                                   | 3          |            |
| Ghana  | 86                          | 69                      | 2          |                                      | Ghana  | 89                      | 74           | 3                                    |                             | Haiti  | 71           | 72                                   | 2          |            |
| Côte d'Ivoire                                | 75                          | 60                      | 2          |                                      | Mali   | 82                      | 69           | 2                                    |                             | Iraq   | 68           | 69                                   | 2          |            |
| Cisjordanie et bande de Gaza                 | 69                          | 56                      | 2          |                                      | Bangladesh                                   | 77                      | 64           | 2                                    |                             | Tanzania                                     | 67           | 67                                   | 2          |            |
| République démocratique du Congo             | 69                          | 55                      | 2          |                                      | Soudan du Sud                                | 77                      | 64           | 2                                    |                             | République arabe syrienne                    | 61           | 62                                   | 2          |            |
| <b>10 principaux bénéficiaires</b>           | <b>1 123</b>                | <b>903</b>              | <b>27</b>  | <b>40</b>                            | <b>10 principaux bénéficiaires</b>           | <b>989</b>              | <b>829</b>   | <b>29</b>                            | <b>41</b>                   | <b>10 principaux bénéficiaires</b>           | <b>866</b>   | <b>877</b>                           | <b>30</b>  | <b>35</b>  |
| Pakistan                                     | 63                          | 51                      | 2          |                                      | Sénégal                                      | 69                      | 58           | 2                                    |                             | Ghana  | 60           | 61                                   | 2          |            |
| Soudan du Sud                                | 57                          | 46                      | 1          |                                      | Philippines                                  | 66                      | 55           | 2                                    |                             | Sénégal                                      | 53           | 54                                   | 2          |            |
| Sénégal                                      | 55                          | 44                      | 1          |                                      | République arabe syrienne                    | 66                      | 55           | 2                                    |                             | Bgnladesh                                    | 48           | 48                                   | 2          |            |
| Bangladesh                                   | 48                          | 39                      | 1          |                                      | Jordanie                                     | 59                      | 49           | 2                                    |                             | Liban  | 44           | 44                                   | 2          |            |
| Ukraine                                      | 46                          | 37                      | 1          |                                      | Cisjordanie et bande de Gaza                 | 51                      | 43           | 1                                    |                             | Mozambique                                   | 41           | 41                                   | 1          |            |
| <b>15 principaux bénéficiaires</b>           | <b>1 393</b>                | <b>1 120</b>            | <b>34</b>  | <b>45</b>                            | <b>15 principaux bénéficiaires</b>           | <b>1 299</b>            | <b>1 088</b> | <b>38</b>                            | <b>48</b>                   | <b>15 principaux bénéficiaires</b>           | <b>1 111</b> | <b>1 125</b>                         | <b>39</b>  | <b>41</b>  |
| Kenya  | 44                          | 35                      | 1          |                                      | Pakistan                                     | 51                      | 42           | 1                                    |                             | République démocratique du Congo             | 39           | 40                                   | 1          |            |
| Soudan                                       | 41                          | 33                      | 1          |                                      | Kenya  | 46                      | 39           | 1                                    |                             | Pakistan                                     | 38           | 39                                   | 1          |            |
| Honduras                                     | 36                          | 29                      | 1          |                                      | République démocratique du Co                | 43                      | 36           | 1                                    |                             | Colombie                                     | 37           | 38                                   | 1          |            |
| Nigéria                                      | 34                          | 27                      | 1          |                                      | Liban  | 42                      | 35           | 1                                    |                             | Kenya  | 36           | 37                                   | 1          |            |
| Colombie                                     | 33                          | 27                      | 1          |                                      | Burkina Faso                                 | 33                      | 28           | 1                                    |                             | Cisjordanie et bande de Gaza                 | 36           | 36                                   | 1          |            |
| <b>20 principaux bénéficiaires</b>           | <b>1 581</b>                | <b>1 271</b>            | <b>38</b>  | <b>49</b>                            | <b>20 principaux bénéficiaires</b>           | <b>1 514</b>            | <b>1 268</b> | <b>44</b>                            | <b>54</b>                   | <b>20 principaux bénéficiaires</b>           | <b>1 297</b> | <b>1 315</b>                         | <b>45</b>  | <b>46</b>  |
| <b>Total (132 bénéficiaires)</b>             | <b>2 151</b>                | <b>1 730</b>            | <b>52</b>  |                                      | <b>Total (134 bénéficiaires)</b>             | <b>2 061</b>            | <b>1 726</b> | <b>60</b>                            |                             | <b>Total (132 bénéficiaires)</b>             | <b>1 795</b> | <b>1 820</b>                         | <b>63</b>  |            |
| Aide non affectée                            | 1 970                       | 1 584                   | 48         | 37                                   | Aide non affectée                            | 1 378                   | 1 152        | 40                                   | 37                          | Aide non affectée                            | 1 064        | 1 082                                | 37         | 49         |
| <b>Total des versements bilatéraux bruts</b> | <b>4 121</b>                | <b>3 314</b>            | <b>100</b> | <b>100</b>                           | <b>Total des versements bilatéraux bruts</b> | <b>3 439</b>            | <b>2 878</b> | <b>100</b>                           | <b>100</b>                  | <b>Total des versements bilatéraux bruts</b> | <b>2 859</b> | <b>2 903</b>                         | <b>100</b> | <b>100</b> |

Tableau B.5. Ventilation de l'APD bilatérale par objet principal

Prix et taux de change constants.

| Canada  | <i>Engagements - Moyennes bisannuelles</i> |            |                 |            |                 |            |                           |            |  |  |
|---|--|------------|-----------------|------------|-----------------|------------|---------------------------|------------|--|--|
|   | Moyenne 2011-12                            |            | Moyenne 2013-14 |            | Moyenne 2015-16 |            | Moyenne<br>du CAD<br>2015 |            |  |  |
|   | Millions de                                |            | Millions de     |            | Millions de     |            |                           |            |  |  |
|   | USD  | %          | USD             | %          | USD             | %          |                           |            |  |  |
|   | 2015                                       |            | 2015            |            | 2015            |            | %                         |            |  |  |
| <b>Infrastructures et services sociaux</b>            | <b>1 226</b>                               | <b>40</b>  | <b>1 042</b>    | <b>36</b>  | <b>1 468</b>    | <b>38</b>  |                           | <b>35</b>  |  |  |
| Education   | 208  | 7          | 286             | 10         | 247             | 6          |                           | 7          |  |  |
| dont : Education de base                              | 89   | 3          | 113             | 4          | 66              | 2          |                           | 2          |  |  |
| Santé   | 575  | 19         | 388             | 13         | 572             | 15         |                           | 5          |  |  |
| dont : Santé de base                                  | 491  | 16         | 337             | 12         | 471             | 12         |                           | 4          |  |  |
| Politique en matière de population/Santé et fertilité | 110  | 4          | 49              | 2          | 150             | 4          |                           | 7          |  |  |
| Distribution d'eau et assainissement                  | 51   | 2          | 35              | 1          | 79              | 2          |                           | 4          |  |  |
| Bon gouvernement et société civile                    | 257  | 8          | 260             | 9          | 373             | 10         |                           | 10         |  |  |
| dont: Conflits, paix et sécurité                      | 90   | 3          | 43              | 1          | 107             | 3          |                           | 2          |  |  |
| Autres infrastructures et services sociaux            | 24   | 1          | 24              | 1          | 47              | 1          |                           | 1          |  |  |
| <b>Infrastructures et services économiques</b>        | <b>253</b>                                 | <b>8</b>   | <b>150</b>      | <b>5</b>   | <b>206</b>      | <b>5</b>   |                           | <b>19</b>  |  |  |
| Transport et entreposage                              | 6  | 0          | 15              | 1          | 8               | 0          |                           | 8          |  |  |
| Communications  | 9  | 0          | 7               | 0          | 6               | 0          |                           | 0          |  |  |
| Energie   | 178  | 6          | 43              | 2          | 76              | 2          |                           | 8          |  |  |
| Banque et services financiers                         | 28   | 1          | 52              | 2          | 58              | 1          |                           | 2          |  |  |
| Entreprises et autres services                        | 32   | 1          | 33              | 1          | 57              | 1          |                           | 1          |  |  |
| <b>Production</b>                                     | <b>283</b>                                 | <b>9</b>   | <b>358</b>      | <b>12</b>  | <b>425</b>      | <b>11</b>  |                           | <b>6</b>   |  |  |
| Agriculture, sylviculture et pêche                    | 212  | 7          | 249             | 9          | 245             | 6          |                           | 4          |  |  |
| Industries manufacturières, extractives, construction | 52   | 2          | 83              | 3          | 149             | 4          |                           | 2          |  |  |
| Commerce et tourisme                                  | 19   | 1          | 26              | 1          | 30              | 1          |                           | 1          |  |  |
| <b>Destination plurisectorielle</b>                   | <b>324</b>                                 | <b>11</b>  | <b>341</b>      | <b>12</b>  | <b>353</b>      | <b>9</b>   |                           | <b>10</b>  |  |  |
| <b>Aide-programme et sous forme de produits</b>       | <b>34</b>                                  | <b>1</b>   | <b>48</b>       | <b>2</b>   | <b>74</b>       | <b>2</b>   |                           | <b>2</b>   |  |  |
| <b>Aide se rapportant à la dette</b>                  | <b>81</b>                                  | <b>3</b>   | -               | -          | -               | -          |                           | <b>0</b>   |  |  |
| <b>Aide humanitaire</b>                               | <b>377</b>                                 | <b>12</b>  | <b>552</b>      | <b>19</b>  | <b>851</b>      | <b>22</b>  |                           | <b>11</b>  |  |  |
| <b>Frais administratifs des donateurs</b>             | <b>229</b>                                 | <b>8</b>   | <b>206</b>      | <b>7</b>   | <b>195</b>      | <b>5</b>   |                           | <b>6</b>   |  |  |
| <b>Refugiés dans les pays donateurs</b>               | <b>243</b>                                 | <b>8</b>   | <b>179</b>      | <b>6</b>   | <b>308</b>      | <b>8</b>   |                           | <b>10</b>  |  |  |
| <b>APD bilatérale ventilable</b>                      | <b>3 050</b>                               | <b>100</b> | <b>2 877</b>    | <b>100</b> | <b>3 879</b>    | <b>100</b> |                           | <b>100</b> |  |  |
| <i>Pour référence :</i>                               |  |            |                 |            |                 |            |                           |            |  |  |
| APD bilatérale  | 3 068                                      | 71         | 2 853           | 76         | 3 810           | 70         |                           | 77         |  |  |
| dont : non affectée                                   | 18   | 0          | -25             | 1          | -70             | 1          |                           | 1          |  |  |
| APD multilatérale                                     | 1 248                                      | 29         | 922             | 24         | 1 654           | 30         |                           | 23         |  |  |
| <b>APD totale</b>                                     | <b>4 316</b>                               | <b>100</b> | <b>3 775</b>    | <b>100</b> | <b>5 464</b>    | <b>100</b> |                           | <b>100</b> |  |  |

|   | <i>Engagements</i> |                           |                    |                           |                    |                           |
|---|--------------------|---------------------------|--------------------|---------------------------|--------------------|---------------------------|
|   | 2011-2012          |                           | 2013-2014          |                           | 2015-2016          |                           |
|   | Millions de<br>USD | % Bilatéral<br>ventilable | Millions de<br>USD | % Bilatéral<br>ventilable | Millions de<br>USD | % Bilatéral<br>ventilable |
| <b>Egalité Hommes-Femmes</b>                                | 1,861              | 62                        | 1,744              | 60                        | 2,029              | 63                        |
| <b>Environnement</b>  | 1,237              | 41                        | 1,041              | 36                        | 1,049              | 32                        |
| <b>Marqueurs Rio</b>  |                    |                           |                    |                           |                    |                           |
| Biodiversité  | 215                | 7                         | 49                 | 2                         | 42                 | 1                         |
| Désertification   | 156                | 5                         | 150                | 5                         | 69                 | 2                         |
| Atténuation du changement climatique seulement              | 196                | 7                         | 39                 | 1                         | 91                 | 3                         |
| Adaptation au changement climatique seulement               | 178                | 6                         | 45                 | 2                         | 182                | 6                         |
| Atténuation et adaptation au changement climatique ensemble | 184                | 6                         | 105                | 4                         | 205                | 6                         |

Tableau B.6. Panorama comparatif des performances de l'aide des membres du CAD

|                        | Aide publique au développement |             |   | Versements nets                       |              |                                      |      | Engagements                                   |             |
|------------------------|--------------------------------|-------------|---|---------------------------------------|--------------|--------------------------------------|------|---|-------------|
|                        | 2015                           |             | Variation annuelle moyenne en termes réels (%) entre 2009-10 et 2014-15 | Pourcentage d'aide multilatérale 2015 |              | Element don des engagements APD 2015 |      | Aide déliée % des engagements bilatéraux 2015 |             |
|                        | Millions de USD                | % du RNB    |   | % de l'APD (b)                        | % du RNB (c) | % (a)                                | (d)  |   |             |
| Allemagne              | 17 940                         | 0.52        | 7.5   | 21.3                                  | 7.6          | 0.11                                 | 0.04 | 86.6  | 84.0        |
| Australie              | 3 494                          | 0.29        | 2.7   | 21.2                                  | 0.0          | 0.06                                 | 0.00 | 99.9  | 100.0       |
| Autriche               | 1 324                          | 0.35        | 2.4   | 40.9                                  | 20.7         | 0.14                                 | 0.07 | 100.0   | 36.4        |
| Belgique               | 1 904                          | 0.42        | -4.4  | 41.6                                  | 17.3         | 0.17                                 | 0.07 | 99.8  | 96.7        |
| Canada                 | 4 277                          | 0.28        | -1.3  | 30.5                                  | 0.0          | 0.09                                 | 0.00 | 97.8  | 98.5        |
| Corée                  | 1 915                          | 0.14        | 10.0  | 23.3                                  | 0.0          | 0.03                                 | 0.00 | 95.0  | 48.7        |
| Danemark               | 2 566                          | 0.85        | 0.5   | 26.7                                  | 17.4         | 0.23                                 | 0.15 | 100.0   | 100.0       |
| Espagne                | 1 397                          | 0.12        | -22.0   | 74.6                                  | 9.7          | 0.09                                 | 0.01 | 100.0   | 80.8        |
| États-Unis             | 30 986                         | 0.17        | 0.2   | 14.0                                  | 0.0          | 0.02                                 | 0.00 | 100.0   | 55.6        |
| Finlande               | 1 288                          | 0.55        | 2.2   | 45.8                                  | 32.5         | 0.25                                 | 0.18 | 100.0   | 92.6        |
| France                 | 9 039                          | 0.37        | -3.8  | 42.9                                  | 21.5         | 0.16                                 | 0.08 | 79.6  | 95.6        |
| Grèce                  | 239                            | 0.12        | -12.5   | 69.9                                  | 3.7          | 0.09                                 | 0.00 | 100.0   | 14.5        |
| Hongrie                | 156                            | 0.13        | 7.2   | 69.6                                  | 15.5         | 0.09                                 | 0.02 | 100.0   | ..          |
| Irlande                | 718                            | 0.32        | -3.4  | 40.5                                  | 20.8         | 0.13                                 | 0.07 | 100.0   | 100.0       |
| Islande                | 40                             | 0.24        | 0.7   | 22.1                                  | 0.0          | 0.05                                 | 0.00 | 100.0   | 100.0       |
| Italie                 | 4 003                          | 0.22        | 6.3   | 54.3                                  | 18.7         | 0.12                                 | 0.04 | 99.8  | 95.2        |
| Japon                  | 9 203                          | 0.20        | 3.0   | 33.2                                  | 0.0          | 0.07                                 | 0.00 | 87.5  | 74.6        |
| Luxembourg             | 363                            | 0.95        | -1.1  | 27.6                                  | 19.8         | 0.26                                 | 0.19 | 100.0   | 98.8        |
| Norvège                | 4 278                          | 1.05        | 2.1   | 22.7                                  | 0.0          | 0.24                                 | 0.00 | 100.0   | 100.0       |
| Nouvelle-Zélande       | 442                            | 0.27        | 3.2   | 18.9                                  | 0.0          | 0.05                                 | 0.00 | 100.0   | 84.7        |
| Pays-Bas               | 5 726                          | 0.75        | -0.8  | 27.3                                  | 17.8         | 0.20                                 | 0.13 | 100.0   | 92.7        |
| Pologne                | 441                            | 0.10        | 4.5   | 77.3                                  | 10.2         | 0.07                                 | 0.01 | 98.6  | 33.6        |
| Portugal               | 308                            | 0.16        | -7.5  | 52.6                                  | 5.6          | 0.08                                 | 0.01 | 93.7  | 49.0        |
| République slovaque    | 85                             | 0.10        | 4.2   | 79.7                                  | 17.5         | 0.08                                 | 0.02 | 100.0   | 47.5        |
| République tchèque     | 199                            | 0.12        | 1.0   | 64.8                                  | 11.2         | 0.08                                 | 0.01 | 100.0   | 44.3        |
| Royaume-Uni            | 18 545                         | 0.70        | 7.1   | 36.9                                  | 25.9         | 0.26                                 | 0.18 | 100.0   | 100.0       |
| Slovénie               | 63                             | 0.15        | 1.0   | 60.3                                  | 11.0         | 0.09                                 | 0.02 | 100.0   | 12.4        |
| Suède                  | 7 089                          | 1.40        | 7.3   | 31.9                                  | 26.1         | 0.45                                 | 0.37 | 100.0   | 86.8        |
| Suisse                 | 3 529                          | 0.51        | 6.3   | 22.7                                  | 0.0          | 0.12                                 | 0.00 | 100.0   | 94.6        |
| <b>Ensemble du CAD</b> | <b>131 555</b>                 | <b>0.30</b> | <b>1.7</b>  | <b>28.4</b>                           | <b>0.08</b>  |                                      |      | <b>94.4</b>                                   | <b>78.1</b> |

Notes :

- a. Hors réaménagements de dettes.  
b. Y compris l'aide transitant par les institutions de l'UE.  
c. A l'exclusion de l'aide transitant par les institutions de l'UE.  
d. Hors coûts administratifs et réfugiés dans le pays donneur.  
.. Données non disponibles.

Tableau B.7. Panorama comparatif de l'aide aux pays les moins avancés

|                        | Versements nets        |                  |             |  |                  |             | Engagements  |             |   |
|------------------------|------------------------|------------------|-------------|--|------------------|-------------|--|-------------|---|
|                        | APD bilatérale aux PMA |                  |             | APD totale aux PMA<br>(Apports bilatéraux et<br>multilatéraux imputés) |                  |             | Élément de libéralité des engagements <sup>a</sup><br>d'APDa en faveur des PMA<br>(deux normes alternatives) |             | Moyenne sur 3 ans<br>pour chaque PMA<br>Norme : 86 %<br>2013-2015 |
|                        | 2015                   |                  |             | 2015   |                  |             | Annuel pour l'ensemble<br>des PMA<br>Norme : 90 %  |             |   |
|                        | Millions de USD        | % APD bilatérale | % du RNB    | Millions de USD  | % APD bilatérale | % du RNB    | 2014   | 2015        |   |
| Allemagne              | 1 603                  | 11.4             | 0.05        | 2 596  | 14.5             | 0.08        | 98.7   | 98.5        | c   |
| Australie              | 679                    | 24.7             | 0.06        | 931  | 26.6             | 0.08        | 100.0  | 100.0       | c   |
| Autriche               | 41                     | 5.3              | 0.01        | 222  | 16.8             | 0.06        | 100.0  | 100.0       | c   |
| Belgique               | 377                    | 33.9             | 0.08        | 610  | 32.0             | 0.13        | 99.6   | 99.3        | n   |
| Canada                 | 998                    | 33.6             | 0.07        | 1 561  | 36.5             | 0.10        | 100.0  | 100.0       | c   |
| Corée                  | 580                    | 39.5             | 0.04        | 728  | 38.0             | 0.05        | 94.4   | 94.5        | c   |
| Danemark               | 384                    | 20.4             | 0.13        | 610  | 23.8             | 0.20        | 100.0  | 100.0       | c   |
| Espagne                | 81                     | 22.9             | 0.01        | 314  | 22.5             | 0.03        | 100.0  | 100.0       | c   |
| États-Unis             | 9 122                  | 34.2             | 0.05        | 10 737   | 34.7             | 0.06        | 100.0  | 100.0       | c   |
| Finlande               | 1 090                  | 21.1             | 0.04        | 2 378  | 26.3             | 0.10        | 82.2   | 79.8        | n   |
| France                 | 1 090                  | 21.1             | 0.04        | 2 378  | 26.3             | 0.10        | 82.2   | 79.8        | n   |
| Grèce                  | 1                      | 1.6              | 0.00        | 38   | 16.0             | 0.02        | 100.0  | 100.0       | c   |
| Hongrie                | 1                      | 2.9              | 0.00        | 26   | 16.7             | 0.02        | ..   | 100.0       | ..  |
| Irlande                | 257                    | 60.1             | 0.11        | 345  | 48.0             | 0.15        | 100.0  | 100.0       | c   |
| Islande                | 13                     | 41.6             | 0.08        | 16   | 40.8             | 0.10        | 100.0  | 100.0       | c   |
| Italie                 | 280                    | 15.3             | 0.02        | 870  | 21.7             | 0.05        | 99.1   | 98.9        | c   |
| Japon                  | 2 480                  | 40.3             | 0.05        | 3 659  | 39.8             | 0.08        | 93.2   | 91.3        | c   |
| Luxembourg             | 121                    | 46.2             | 0.32        | 154  | 42.4             | 0.40        | 100.0  | 100.0       | c   |
| Norvège                | 729                    | 22.1             | 0.18        | 1 098  | 25.7             | 0.27        | 100.0  | 100.0       | c   |
| Nouvelle-Zélande       | 113                    | 31.7             | 0.07        | 138  | 31.3             | 0.08        | 100.0  | 100.0       | c   |
| Pays-Bas               | 465                    | 11.2             | 0.06        | 1 036  | 18.1             | 0.14        | 100.0  | 100.0       | c   |
| Pologne                | 44                     | 44.2             | 0.01        | 125  | 28.4             | 0.03        | 78.8   | 83.9        | n   |
| Portugal               | 53                     | 36.3             | 0.03        | 90   | 29.3             | 0.05        | 87.9   | 92.0        | n   |
| République slovaq      | 1                      | 5.4              | 0.00        | 19   | 21.8             | 0.02        | 100.0  | 100.0       | c   |
| République tchèq       | 11                     | 16.4             | 0.01        | 41   | 20.7             | 0.02        | 100.0  | 100.0       | c   |
| Royaume-Uni            | 3 815                  | 32.6             | 0.14        | 6 117  | 33.0             | 0.23        | 100.0  | 100.0       | c   |
| Slovénie               | 0                      | 1.6              | 0.00        | 10   | 15.1             | 0.02        | 100.0  | 100.0       | c   |
| Suède                  | 847                    | 17.6             | 0.17        | 1 473  | 20.8             | 0.29        | 100.0  | 100.0       | c   |
| Suisse                 | 618                    | 22.7             | 0.09        | 928  | 26.3             | 0.14        | 100.0  | 100.0       | c   |
| <b>Ensemble du CAD</b> | <b>25 043</b>          | <b>26.6</b>      | <b>0.06</b> | <b>37 300</b>  | <b>28.4</b>      | <b>0.08</b> | <b>97.6</b>  | <b>96.9</b> | <b>..</b>   |

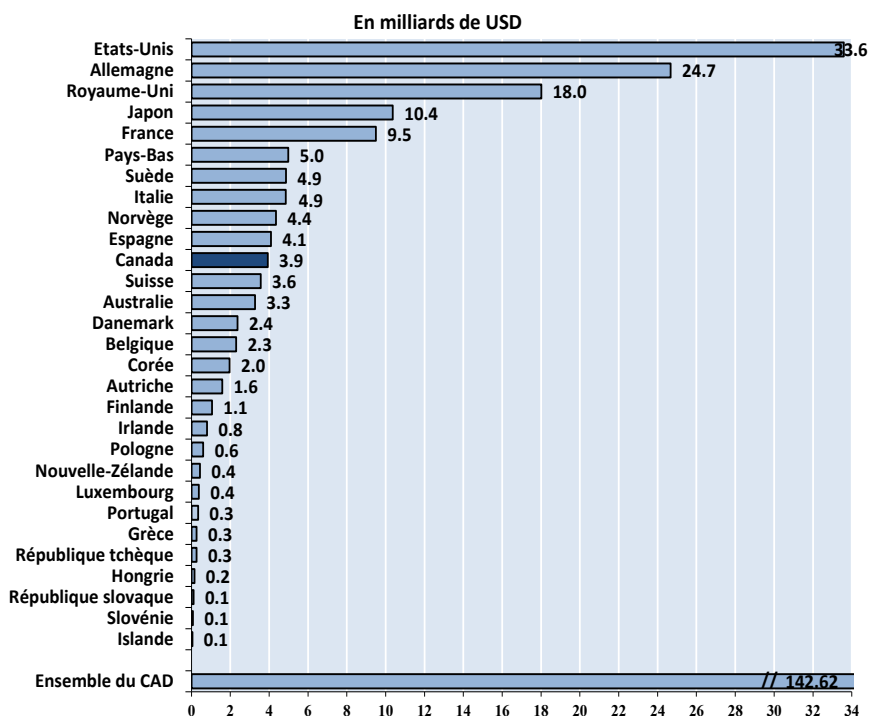
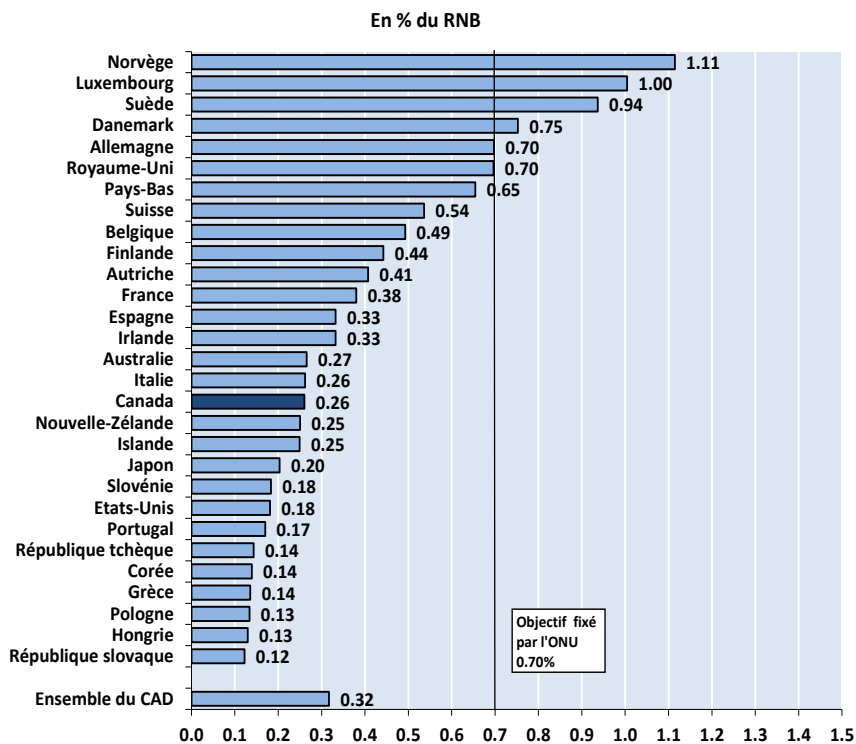
## Notes:

a. À l'exclusion des opérations de réaménagement de la dette. Les prises de participation sont considérées comme ayant un élément de libéralité de 100 % mais ne sont pas montrées comme des prêts.

b. c = conformité, n = non conformité.

.. Non disponible.

Graphique B.1. APD nette des pays du CAD en 2016







Extrait de :  
**OECD Development Co-operation Peer Reviews:  
Canada 2018**

Accéder à cette publication :

<https://doi.org/10.1787/9789264303560-en>

**Merci de citer ce chapitre comme suit :**

OCDE (2018), « Liste type de tableaux OCDE/CAD », dans *OECD Development Co-operation Peer Reviews: Canada 2018*, Éditions OCDE, Paris.

DOI: <https://doi.org/10.1787/9789264303584-14-fr>

Cet ouvrage est publié sous la responsabilité du Secrétaire général de l'OCDE. Les opinions et les arguments exprimés ici ne reflètent pas nécessairement les vues officielles des pays membres de l'OCDE.

Ce document et toute carte qu'il peut comprendre sont sans préjudice du statut de tout territoire, de la souveraineté s'exerçant sur ce dernier, du tracé des frontières et limites internationales, et du nom de tout territoire, ville ou région.

Vous êtes autorisés à copier, télécharger ou imprimer du contenu OCDE pour votre utilisation personnelle. Vous pouvez inclure des extraits des publications, des bases de données et produits multimédia de l'OCDE dans vos documents, présentations, blogs, sites Internet et matériel d'enseignement, sous réserve de faire mention de la source OCDE et du copyright. Les demandes pour usage public ou commercial ou de traduction devront être adressées à [rights@oecd.org](mailto:rights@oecd.org). Les demandes d'autorisation de photocopier une partie de ce contenu à des fins publiques ou commerciales peuvent être obtenues auprès du Copyright Clearance Center (CCC) [info@copyright.com](mailto:info@copyright.com) ou du Centre français d'exploitation du droit de copie (CFC) [contact@cfcopies.com](mailto:contact@cfcopies.com).