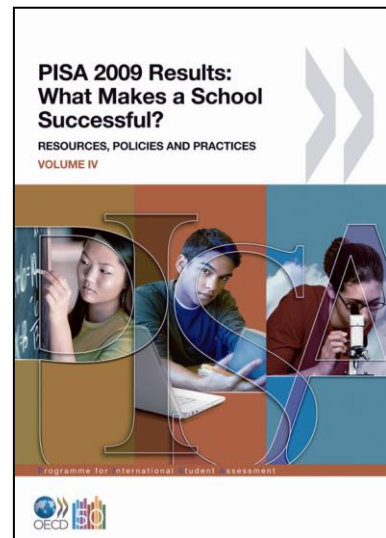


OECD *Multilingual Summaries*

**PISA 2009 Results:
What Makes a School Successful?
Resources, Policies and Practices (Volume IV)**

Summary in French



Résultats du PISA 2009 : Les clés de la réussite des établissements d'enseignement : Ressources, politiques et pratiques (Volume IV)

Résumé en français



PROGRAMME INTERNATIONAL DE L'OCDE POUR LE SUIVI DES ACQUIS DES ÉLÈVES

L'enquête PISA cherche à évaluer la capacité des jeunes à utiliser leurs connaissances et compétences pour relever les défis du monde réel. Cette approche reflète l'évolution des objectifs des programmes de cours : la priorité va désormais à ce que les élèves savent faire avec ce qu'ils ont appris à l'école plutôt qu'à la mesure dans laquelle ils ont assimilé des matières spécifiques.

L'enquête PISA est unique en son genre, comme le montrent ses grands principes :

- Son bien-fondé pour l'action publique : les données sur les acquis des élèves sont rapportées à des données sur leurs caractéristiques personnelles et sur des facteurs clés qui façonnent leur apprentissage à l'école et ailleurs pour repérer des différences dans les profils de compétence et identifier les caractéristiques des élèves, des établissements et des systèmes d'éducation qui se distinguent par des niveaux élevés de performance.
- Son approche novatrice basée sur la notion de « littératie », qui renvoie à la capacité des élèves d'exploiter des savoirs et savoir-faire dans des matières clés, et d'analyser, de raisonner et de communiquer lorsqu'ils énoncent, résolvent et interprètent des problèmes qui s'inscrivent dans divers contextes.
- Sa pertinence par rapport à l'apprentissage tout au long de la vie : l'enquête PISA ne se limite pas à évaluer les compétences des élèves dans des matières scolaires, mais demande également à ceux-ci de décrire leur envie d'apprendre, leur perception d'eux-mêmes et leurs stratégies d'apprentissage.
- Sa périodicité, qui permet aux pays de suivre leurs progrès sur la voie de l'accomplissement d'objectifs clés de l'apprentissage.
- Sa grande couverture géographique et son principe de collaboration : les 34 pays membres de l'OCDE ainsi que 41 pays et économies partenaires ont participé au cycle PISA 2009.

Pour en savoir plus sur le programme PISA et télécharger nos publications et données, consulter : www.pisa.oecd.org.

Pour en savoir plus sur l'OCDE, consulter : www.oecd.org.

LES CLÉS DE LA RÉUSSITE DES ÉTABLISSEMENTS D'ENSEIGNEMENT : RESSOURCES, POLITIQUES ET PRATIQUES

Les établissements d'enseignement sont le théâtre principal de l'apprentissage : ils l'influencent donc directement, tout comme les ressources, les politiques et les pratiques validées par les hautes sphères administratives d'un système d'éducation donné influencent l'environnement scolaire.

Les systèmes d'éducation les plus performants, c'est-à-dire ceux dont les performances sont supérieures à la moyenne et dont les inégalités socio-économiques sont inférieures à la moyenne, assurent l'égalité des chances à l'ensemble des élèves, quel que soit leur milieu socio-économique.

Les systèmes faisant état d'une performance élevée et d'une répartition équitable des résultats d'éducation tendent à être intégrés, imposant aux enseignants et aux établissements d'inclure l'ensemble des élèves dans toute leur diversité grâce à des parcours éducatifs personnalisés. En revanche, les systèmes d'éducation qui partent du principe que les élèves doivent être orientés différemment, et qui nourrissent des attentes différentes à leur égard en les différenciant au sein des établissements, des classes et des années d'études, affichent généralement des résultats moins équitables sans avantage de performance global.

Les précédentes enquêtes PISA suggèrent que ces attentes reflètent la perception qu'ont les élèves de leur futur parcours scolaire. Les résultats de ces différences se retrouvent également dans la répartition de la performance des élèves au sein des pays et dans l'impact du milieu socio-économique sur les résultats d'éducation :

- Au niveau national ainsi qu'au niveau des établissements, un taux élevé de redoublement est généralement synonyme de piètres résultats globaux.
- Dans les pays présentant un taux élevé de redoublement, les différences socio-économiques en termes de performance tendent à être plus marquées, suggérant que les élèves issus d'un milieu socio-économique défavorisé tendent à être davantage affectés par le redoublement.
- Les pays dont les élèves de 15 ans sont orientés vers davantage de filières selon leur capacité ne sont pas plus performants ; plus les élèves sont orientés tôt, plus l'écart de performance des élèves de 15 ans se creuse en fonction du milieu socio-économique, sans amélioration globale de la performance.
- Dans les systèmes d'éducation où les transferts des élèves faisant état de faibles résultats ou de problèmes de discipline sont fréquents, la performance et l'équité tendent à être plus faibles. Dans certains pays, les établissements qui transfèrent davantage les élèves sont aussi les moins performants.

Ces corrélations expliquent de nombreuses différences entre les résultats des systèmes d'éducation. Par exemple, un tiers de la variation de la performance au niveau national est imputable à la fréquence à laquelle les élèves sont transférés entre les établissements. Ceci ne signifie pas nécessairement qu'en cas de modification des politiques de transfert, un tiers des différences de performance en compréhension de l'écrit s'effacerait, car l'enquête PISA n'évalue pas les relations de cause à effet. Le transfert des élèves dont les résultats sont médiocres, et notamment des élèves les moins performants, peut en partie constituer un symptôme, plutôt qu'une cause, de la faible performance de certains établissements et systèmes d'éducation. Il convient de souligner que les établissements qui procèdent peu au transfert d'élèves tendent à jouir d'une plus grande autonomie et d'autres moyens de faire face aux difficultés. Les résultats ci-dessus suggèrent que, de manière générale, les systèmes d'éducation qui tentent de répondre aux différents besoins des élèves en instaurant une forte différenciation au niveau des établissements, des années d'études et des classes, ne parviennent pas à améliorer leurs résultats globaux ; à certains égards, leur performance est inférieure à la moyenne et plus inégale sur un plan socio-économique.

Les systèmes d'éducation les plus performants accordent une plus grande autonomie individuelle aux établissements dans l'élaboration des programmes et des politiques d'évaluation, sans toutefois permettre nécessairement la concurrence des établissements dans le même bassin scolaire.

Encourager les établissements à faire en sorte que l'ensemble de leurs élèves obtiennent des résultats élevés ne repose pas uniquement sur les caractéristiques des effectifs. La façon dont les établissements sont responsabilisés quant à leurs résultats et les formes d'autonomie dont ils bénéficient entrent également dans l'équation, tout comme la façon dont ces facteurs influencent la performance. L'enquête PISA s'intéresse à la responsabilisation des établissements à la fois sur le plan des informations communiquées au sujet des résultats, et sur l'utilisation qui en est faite (par exemple, par les autorités administratives *via* des systèmes de récompenses ou de contrôle, ou par les



parents lors du choix de l'établissement de leurs enfants). L'autonomie, les évaluations, la gestion et la latitude de choix interagissent pour former un cadre qui encourage les établissements et leur donne les moyens de progresser. Les résultats de l'enquête PISA 2009 sont les suivants :

- Dans les pays dont les établissements jouissent d'une plus grande autonomie en ce qui concerne le contenu de l'enseignement et l'évaluation des élèves, ces derniers ont tendance à être plus performants.
- Dans les pays dont les établissements sont responsabilisés via la publication de leurs résultats, les établissements qui bénéficient d'une plus grande autonomie dans l'affectation des ressources tendent à être plus performants. Cependant, dans les pays où ces mécanismes de responsabilisation n'existent pas, on constate l'inverse.
- Les pays qui créent un environnement plus compétitif, dans lequel de nombreux établissements sont en concurrence sur un même bassin scolaire, ne sont pas systématiquement les plus performants.
- Dans de nombreux pays, les établissements davantage en concurrence dans le même bassin scolaire tendent à être plus performants ; ce phénomène est néanmoins souvent imputable au milieu aisé des élèves scolarisés dans ces établissements. Les parents dont le milieu socio-économique est élevé sont plus susceptibles de tenir compte de la performance scolaire lors du choix de l'établissement.
- Dans les pays qui utilisent des examens externes normalisés, les élèves ont tendance à être plus performants, sans qu'une corrélation nette puisse être établie entre la performance et le recours à des examens normalisés ou la publication des résultats au niveau de l'établissement. Cependant, les différences entre les établissements dont les élèves sont issus de différents milieux socio-économiques sont, en moyenne, inférieures dans les pays qui utilisent des examens normalisés.

Compte tenu des profils socio-économiques et démographiques des élèves et des établissements, les élèves de l'OCDE qui fréquentent un établissement privé affichent une performance analogue à celles des élèves scolarisés dans un établissement public.

En moyenne, la probabilité que les parents issus d'un milieu défavorisé indiquent qu'ils considèrent que les facteurs « dépenses limitées » et « aides financières » sont très importants lors du choix de l'établissement est supérieure de 13 points de pourcentage à celle des parents favorisés. Si les enfants issus d'un milieu défavorisé ne peuvent pas fréquenter un établissement performant en raison de contraintes d'ordre financier, les systèmes d'éducation qui accordent une plus grande latitude aux parents dans le choix de l'établissement améliorent moins efficacement la performance de l'ensemble des élèves.

Les systèmes d'éducation les plus performants tendent à donner la priorité au salaire des enseignants et non à la réduction de la taille des classes.

Les systèmes d'éducation ne consacrent pas tous les mêmes ressources à l'éducation, qu'il s'agisse de ressources temporelles, humaines, matérielles ou financières. De même, ces ressources sont allouées de façon différente :

- Au niveau du système d'éducation (abstraction faite du PIB), l'enquête PISA montre qu'une performance élevée est associée non à la réduction de la taille des classes, mais à l'augmentation du salaire des enseignants. Le salaire des enseignants est lié à la taille des classes dans la mesure où, en présence de niveaux de dépenses analogues, les systèmes d'éducation compensent souvent la taille des classes par l'augmentation du salaire des enseignants. Les résultats de l'enquête PISA suggèrent que les systèmes qui privilégient l'augmentation du salaire des enseignants et non la réduction de la taille des classes tendent à être plus performants, ce qui corrobore les études montrant que pour faire progresser la performance des élèves, améliorer la qualité de l'enseignement est une stratégie plus probante que diminuer la taille des classes.
- Au niveau national, les établissements qui possèdent de meilleures ressources tendent à être plus performants uniquement si leurs effectifs sont issus d'un milieu aisé. Certains pays montrent un fort degré de corrélation entre les ressources des établissements et leur milieu socio-économique et démographique : les ressources ne sont pas réparties de façon équitable selon le profil socio-économique et démographique des établissements.
- À d'autres égards, l'absence générale de corrélation entre les ressources et les résultats ne signifie pas que les ressources ne sont pas importantes, mais que leur niveau n'a pas d'impact systématique sur le niveau de performance global. Si la majorité ou la totalité des établissements possèdent les ressources minimales nécessaires à un enseignement efficace, des ressources matérielles supplémentaires ne font que peu de différence quant aux résultats.



Dans plus de la moitié des pays de l'OCDE, plus de 94 % des élèves de 15 ans indiquent avoir fréquenté un établissement préprimaire.

Les élèves qui ont suivi un enseignement préprimaire tendent à être plus performants. Cet avantage est le plus marqué dans les systèmes d'éducation où l'enseignement préprimaire dure longtemps, où le ratio élèves/enseignant au niveau préprimaire est faible et où les dépenses publiques par élève à ce niveau sont élevées. Dans l'ensemble des pays participants, les systèmes d'éducation qui affichent une forte proportion d'élèves ayant suivi un enseignement préprimaire tendent à être plus performants.

Les établissements qui affichent un climat de discipline satisfaisant, des comportements positifs chez les enseignants et des relations positives entre élèves et enseignants tendent à être plus performants en compréhension de l'écrit.

Dans les pays de l'OCDE : 81 % des élèves indiquent qu'ils estiment pouvoir bien travailler dans la majorité des cours ; 71 %, qu'il n'arrive jamais ou rarement que les autres élèves n'écoutent pas ; et enfin, 72 %, que leur enseignant ne doit jamais ou rarement attendre un long moment avant que les élèves ne se calment.

En parallèle, dans les pays de l'OCDE : 28 % des élèves fréquentent un établissement où, selon son chef d'établissement, la résistance du personnel enseignant au changement affecte négativement les élèves ou dont les enseignants ne répondent pas aux besoins des élèves ; 23 % des élèves fréquentent un établissement où, selon son chef d'établissement, les élèves ne sont pas encouragés par leurs enseignants ; 22 % des élèves fréquentent un établissement où, selon son chef d'établissement, l'apprentissage est affecté par les faibles attentes des enseignants ; et enfin, 17 % des élèves fréquentent un établissement où, selon son chef d'établissement, l'absentéisme des enseignants est problématique.



■ Figure IV.a. ■

Si l'on compare les systèmes d'éducation...

...certaines caractéristiques sont corrélées à une meilleure performance en compréhension de l'écrit et/ou à davantage d'équité au sein du système. Par exemple...

Plus le taux de transfert des élèves est faible, plus la performance et l'égalité des chances sont élevées.

Plus l'autonomie de l'établissement est grande, plus la performance est élevée.

Plus la prévalence d'exams externes normalisés est forte, plus la performance est élevée.

	Performance en compréhension de l'écrit	Degré de corrélation entre le milieu socio-économique des élèves et la performance en compréhension de l'écrit	Pourcentage d'élèves fréquentant un établissement qui transfère les élèves en raison de faibles résultats scolaires, de problèmes de discipline ou de besoins pédagogiques spécifiques	Indice de responsabilité de l'établissement dans le choix des programmes et des évaluations ¹	Existence d'exams externes normalisés ²
	Score moyen	% de la variance expliquée	%	Indice moyen	Proportion
OCDE					
Australie	515	12.7	2.9	0.17	0.81
Autriche	470	16.6	52.2	-0.31	0.00
Belgique	506	19.3	48.3	-0.17	0.00
Canada	524	8.6	12.6	-0.66	0.51
Chili	449	18.7	24.0	-0.09	0.00
République tchèque	478	12.4	22.1	0.92	1.00
Danemark	495	14.5	6.1	0.05	1.00
Estonie	501	7.6	9.9	0.22	1.00
Finlande	536	7.8	1.7	-0.15	1.00
France	496	16.7	w	w	w
Allemagne	497	17.9	24.0	-0.25	0.35
Grèce	483	12.5	42.2	-1.25	0.00
Hongrie	494	26.0	14.1	0.11	1.00
Islande	500	6.2	0.0	0.23	1.00
Irlande	496	12.6	0.8	0.01	1.00
Israël	474	12.5	23.1	-0.01	1.00
Italie	486	11.8	20.1	0.20	1.00
Japon	520	8.6	8.4	1.06	1.00
Corée	539	11.0	6.3	0.79	1.00
Luxembourg	472	18.0	68.0	-0.86	1.00
Mexique	425	14.5	32.8	-0.92	0.00
Pays-Bas	508	12.8	15.2	1.04	1.00
Nouvelle-Zélande	521	16.6	2.7	0.81	1.00
Norvège	503	8.6	1.4	-0.57	1.00
Pologne	500	14.8	8.2	0.31	1.00
Portugal	489	16.5	0.8	-0.93	0.00
République slovaque	477	14.6	30.2	0.08	1.00
Slovénie	483	14.3	21.8	-0.38	1.00
Espagne	481	13.6	7.3	-0.48	0.00
Suède	497	13.4	3.4	0.21	0.00
Suisse	501	14.1	21.3	-0.62	0.00
Turquie	464	19.0	35.1	-1.04	1.00
Royaume-Uni	494	13.7	2.2	0.83	1.00
États-Unis	500	16.8	12.6	-0.20	0.07
Moyenne de l'OCDE	493	14.0	17.6	-0.06	0.66
Partenaires					
Albanie	385	10.7	17.4	-0.42	m
Argentine	398	19.6	14.6	-0.57	0.00
Azerbaïdjan	362	7.4	15.4	-0.64	1.00
Bésil	412	13.0	13.8	-0.56	0.00
Bulgarie	429	20.2	34.5	-0.91	1.00
Colombie	413	16.6	41.3	-0.21	1.00
Croatie	476	11.0	18.3	-0.93	1.00
Dubaï (EAU)	459	14.2	20.1	0.15	1.00
Hong-Kong (Chine)	533	4.5	12.1	0.92	1.00
Indonésie	402	7.8	40.5	0.13	1.00
Jordanie	405	7.9	46.0	-1.20	1.00
Kazakhstan	390	12.0	12.9	-0.98	m
Kirghizistan	314	14.6	38.2	-0.25	1.00
Lettonie	484	10.3	14.7	-0.54	1.00
Liechtenstein	499	8.4	0.0	-0.05	1.00
Lituanie	468	13.6	6.8	0.13	1.00
Macao (Chine)	487	1.8	47.7	0.86	0.00
Monténégro	408	10.0	7.1	-0.97	1.00
Panama	371	18.1	32.4	-0.60	0.00
Pérou	370	27.4	26.8	-0.19	0.00
Qatar	372	4.0	44.9	-0.61	0.00
Roumanie	424	13.6	40.1	-0.36	0.78
Fédération de Russie	459	11.3	13.6	-0.36	1.00
Serbie	442	9.8	29.8	-1.03	0.26
Shanghai (Chine)	556	12.3	15.3	-0.09	1.00
Singapour	526	15.3	0.7	-0.09	1.00
Taipei chinois	495	11.8	37.2	0.38	1.00
Thaïlande	421	13.3	9.8	0.76	0.79
Trinité-et-Tobago	416	9.7	13.8	-0.61	1.00
Tunisie	404	8.1	26.0	-1.29	0.00
Uruguay	426	20.7	8.5	-0.99	0.00

1. Dans cet indice, la moyenne de l'OCDE est équivalente à 0. Plus la valeur est élevée, plus les établissements de ce pays/de cette économie sont autonomes.

2. Les valeurs entre 0 et 1 indiquent l'existence d'exams externes normalisés uniquement dans certaines parties du système d'éducation.

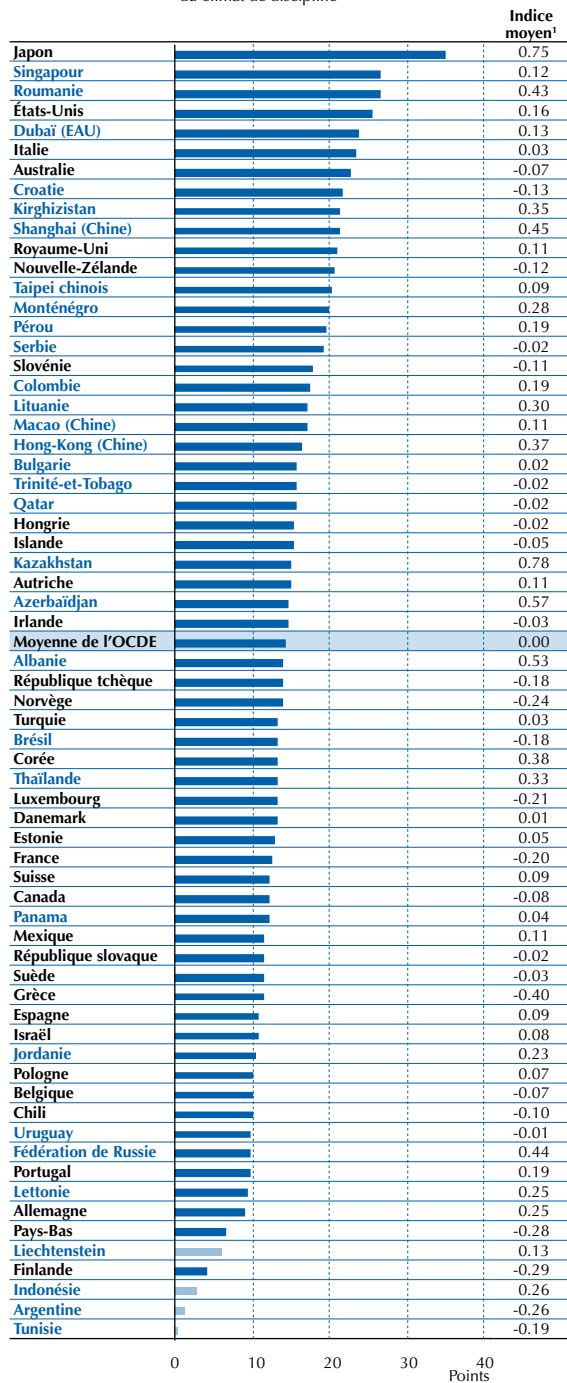
■ Figure IV.b. ■

Si l'on compare les établissements d'enseignement au sein de chaque pays/économie...

...le climat en classe est également corrélé à la performance en compréhension de l'écrit. Par exemple...

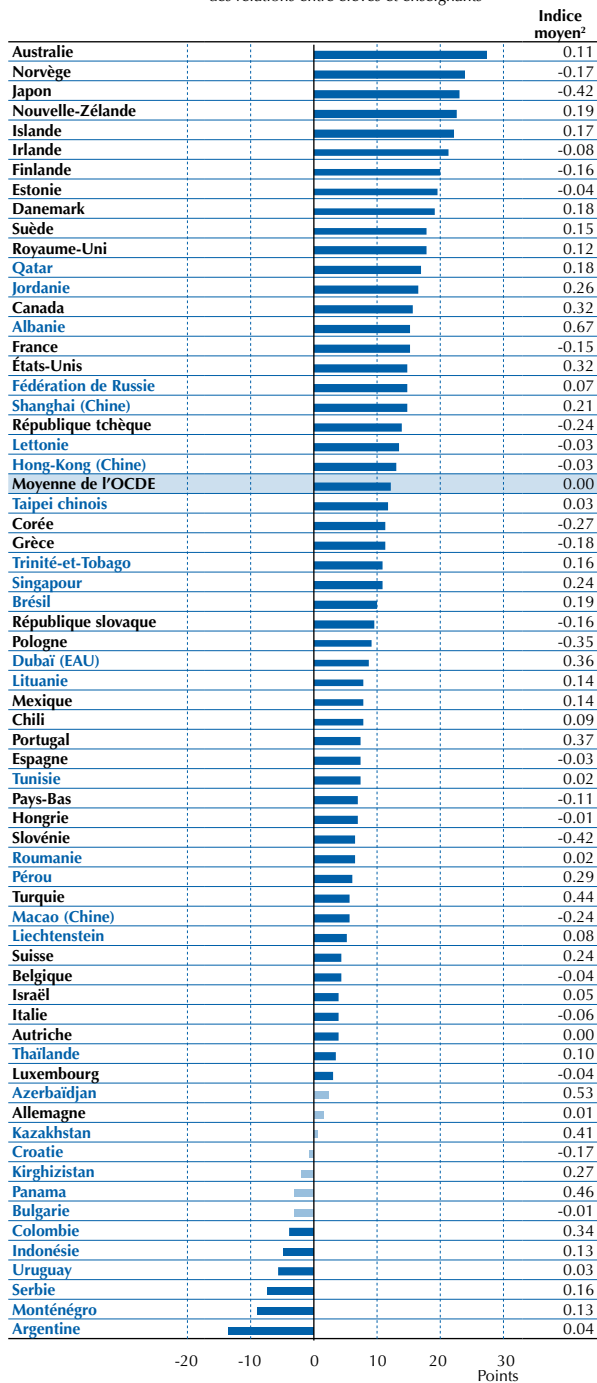
Les élèves qui fréquentent un établissement dont le climat de discipline est positif tendent à être plus performants.

Évolution du score en compréhension de l'écrit par variation d'une unité de l'indice du climat de discipline¹



Dans la plupart des pays/économies, les élèves qui fréquentent un établissement où les relations entre élèves et enseignants sont positives tendent à être plus performants.

Évolution du score en compréhension de l'écrit par variation d'une unité de l'indice des relations entre élèves et enseignants²



Remarque : les segments foncés indiquent des associations statistiquement significatives.

1. Dans cet indice, la moyenne de l'OCDE est équivalente à 0 et l'écart type entre les pays de l'OCDE, à 1 unité. Plus la valeur est élevée, plus le climat de discipline est satisfaisant.

2. Dans cet indice, la moyenne de l'OCDE est équivalente à 0 et l'écart type entre les pays de l'OCDE, à 1 unité. Plus la valeur est élevée, plus les relations entre enseignants et élèves sont satisfaisantes.

© OCDE 2010

La reproduction de ce résumé est autorisée à condition que la mention OCDE et le titre original de la publication y figurent.

Les résumés multilingues sont des extraits traduits de publications de l'OCDE parues à l'origine en anglais et en français.

Ils sont disponibles gratuitement sur la Librairie en ligne de l'OCDE www.oecd.org/bookshop/

Pour plus d'informations, contactez le service des Droits et traductions de l'OCDE, Direction des Relations extérieures et de la communication à l'adresse : rights@oecd.org ou par fax : +33 (0)1 45 24 99 30

Service Traduction et droits étrangers de l'OCDE (PAC)
2, rue André-Pascal
75116 Paris
France

Consultez notre site Internet : www.oecd.org/rights/