

POPULATION ÂGÉE PAR RÉGION

Dans tous les pays de l'OCDE, la population âgée de 65 ans et plus a augmenté de manière spectaculaire au cours des trente dernières années, tant en taille qu'en proportion de la population totale. Il s'avère que, dans chaque pays, la population âgée est généralement concentrée dans quelques zones, ce qui signifie qu'un petit nombre de régions doivent faire face à diverses problématiques sociales et économiques spécifiques liées au vieillissement de la population.

Définition

La population âgée est définie comme le nombre d'habitants de 65 ans ou plus dans une région donnée. Il peut s'agir soit de la population annuelle moyenne, soit de la population à une date précise de l'année considérée. On calcule généralement la population moyenne sur une année civile en faisant la moyenne arithmétique de la population recensée au 1er janvier de deux années consécutives.

Le taux de dépendance des personnes âgées est défini comme le ratio de la population âgée rapporté à la population en âge de travailler (15-64 ans).

En bref

Le vieillissement de la population touche la plupart des pays de l'OCDE. Compte tenu de l'allongement de l'espérance de vie et du faible niveau du taux de fécondité, la population âgée (65 ans et plus) composait près de 15 % de la population de la zone OCDE en 2010, contre un peu plus de 12 % quinze ans plus tôt. La proportion de la population âgée est beaucoup plus faible dans les économies émergentes (Afrique du Sud, Brésil, Chine et Inde), ainsi qu'au Chili, au Mexique et en Turquie.

Dans la zone OCDE, la population âgée a enregistré un taux de croissance deux fois plus rapide que celui de la population totale entre 1995 et 2010. La progression de la population âgée entre les différentes régions d'un pays peut être sensiblement différente, l'augmentation de la concentration géographique des personnes âgées pouvant s'expliquer par leur retour dans leur région d'origine ou par un vieillissement de la population locale lié à l'émigration des jeunes générations.

La proportion de personnes âgées rapportée à la population d'âge actif, qui correspond au taux de dépendance des personnes âgées, ne cesse d'augmenter dans les pays de l'OCDE. Le taux de dépendance des personnes âgées fournit une indication de l'équilibre entre la population retraitée et la population économiquement active. En 2010, ce ratio s'élevait à 22 % dans la zone OCDE, avec de fortes variations entre les pays (36 % au Japon contre 8 % au Mexique par exemple). On observe également de fortes disparités entre les régions d'un même pays. Plus le taux de dépendance des personnes âgées est élevé, plus les défis qui se posent aux régions pour générer de la richesse et produire suffisamment de ressources afin de subvenir aux besoins de la population sont importants. Un taux de dépendance des personnes âgées élevé peut également susciter des interrogations quant à l'autonomie financière des régions et leur capacité à collecter les recettes fiscales nécessaires pour financer les services dédiés aux personnes âgées.

Comparabilité

Comme dans le cas des autres statistiques régionales, les différences de définition de la région et le caractère variable de la géographie des localités rurales et urbaines, tant dans un même pays que d'un pays à l'autre, influent sur la comparabilité des données relatives à la population âgée.

Toutes les données régionales présentées ici se rapportent aux petites régions, à l'exception de l'Afrique du Sud, du Brésil, de la Chine, de la Fédération de Russie et de l'Inde.

Sources

- OCDE (2012), *Panorama des régions de l'OCDE*, Éditions OCDE.

Pour en savoir plus

Publications analytiques

- OCDE (2011), *OECD Regional Outlook 2011, Building Resilient Regions for Stronger Economies*, Éditions OCDE.
- Oliveira Martins J., et al. (2005), "The Impact of Ageing on Demand, Factor Markets and Growth", *OECD Economics Department Working Papers*, No. 420, Éditions OCDE.

Bases de données en ligne

- Statistiques régionales de l'OCDE.

Sites Internet

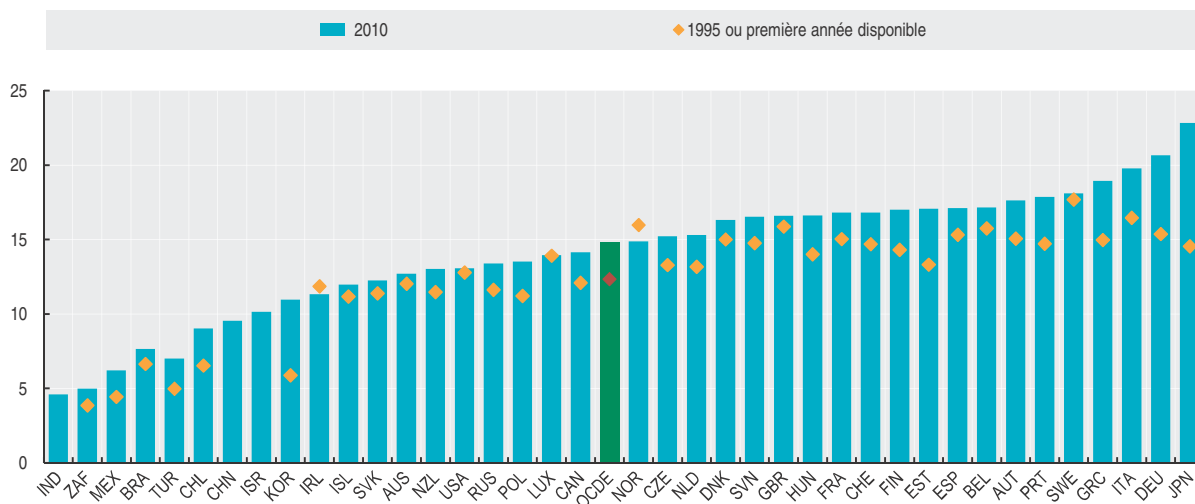
- Développement régional, www.oecd.org/gov/developpementregional.
- Statistiques et indicateurs régionaux, www.oecd.org/gov/regional/statistiquesindicateurs.



POPULATION ÂGÉE PAR RÉGION

Population âgée

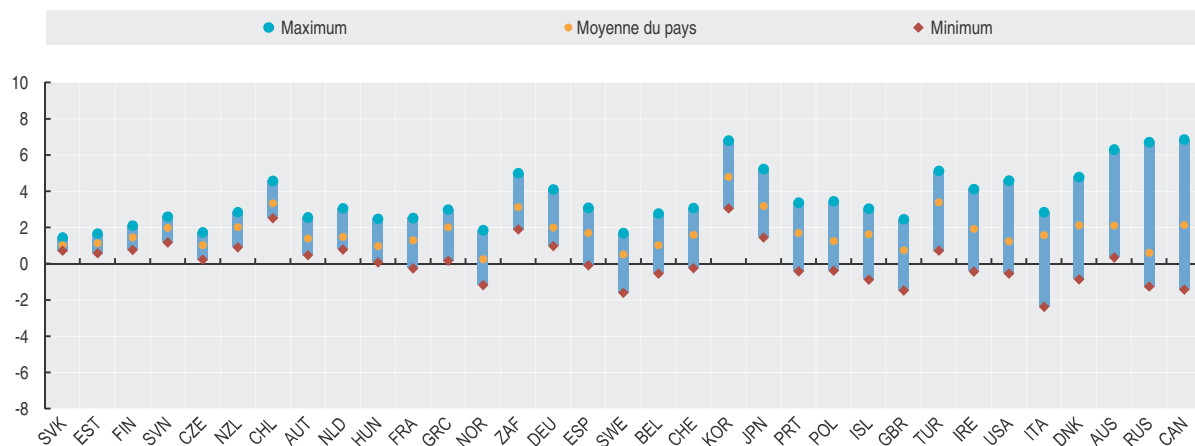
En pourcentage de la population totale



1 2 <http://dx.doi.org/10.1787/888932712018>

Population âgée par région

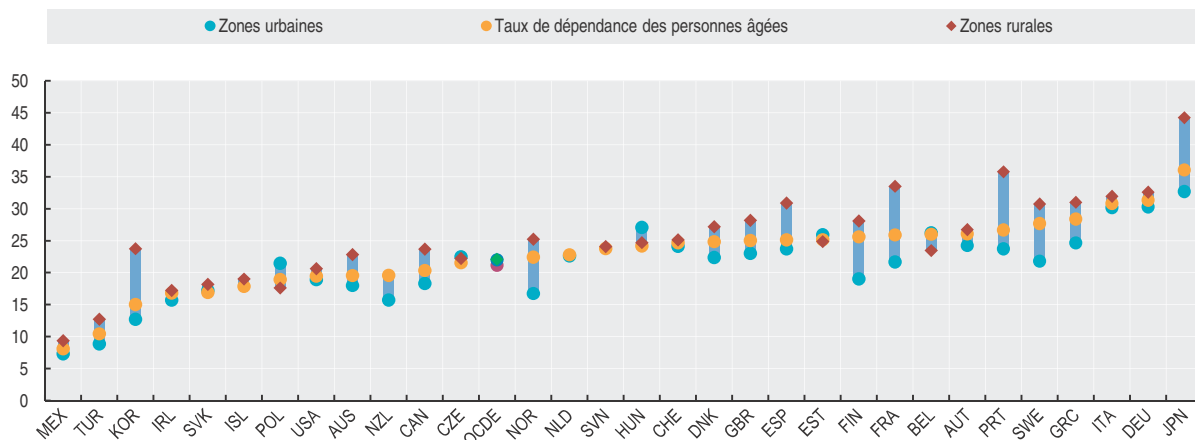
Croissance annuelle moyenne en pourcentage, 1995-2010



1 2 <http://dx.doi.org/10.1787/888932712037>

Taux de dépendance des personnes âgées dans les régions urbaines et rurales

Pourcentage, 2010



1 2 <http://dx.doi.org/10.1787/888932712056>



Extrait de :
OECD Factbook 2013
Economic, Environmental and Social Statistics

Accéder à cette publication :
<https://doi.org/10.1787/factbook-2013-en>

Merci de citer ce chapitre comme suit :

OCDE (2013), « Population âgée par région », dans *OECD Factbook 2013 : Economic, Environmental and Social Statistics*, Éditions OCDE, Paris.

DOI: <https://doi.org/10.1787/factbook-2013-5-fr>

Cet ouvrage est publié sous la responsabilité du Secrétaire général de l'OCDE. Les opinions et les arguments exprimés ici ne reflètent pas nécessairement les vues officielles des pays membres de l'OCDE.

Ce document et toute carte qu'il peut comprendre sont sans préjudice du statut de tout territoire, de la souveraineté s'exerçant sur ce dernier, du tracé des frontières et limites internationales, et du nom de tout territoire, ville ou région.

Vous êtes autorisés à copier, télécharger ou imprimer du contenu OCDE pour votre utilisation personnelle. Vous pouvez inclure des extraits des publications, des bases de données et produits multimédia de l'OCDE dans vos documents, présentations, blogs, sites Internet et matériel d'enseignement, sous réserve de faire mention de la source OCDE et du copyright. Les demandes pour usage public ou commercial ou de traduction devront être adressées à rights@oecd.org. Les demandes d'autorisation de photocopier une partie de ce contenu à des fins publiques ou commerciales peuvent être obtenues auprès du Copyright Clearance Center (CCC) info@copyright.com ou du Centre français d'exploitation du droit de copie (CFC) contact@cfcopies.com.