

REALE EFFEKTIVE WECHSELKURSE

Die effektiven Wechselkurse sind eine summarische Messgröße der Veränderungen der Wechselkurse der Währung eines Landes gegenüber den Währungen seiner Handelspartner. In diesem Abschnitt werden zwei Indikatoren des realen effektiven Wechselkurses gezeigt, nämlich die Veränderungen der Verbraucherpreise und die Veränderungen der Lohnstückkosten im Verarbeitenden Gewerbe eines gegebenen Landes, jeweils im Verhältnis zu den entsprechenden Veränderungen in den Konkurrenzländern. Diese Indikatoren geben Aufschluss über die preisliche Wettbewerbsfähigkeit eines Landes in einer weiten Interpretation. Diese Wettbewerbsfähigkeit ist wiederum ein wichtiger Bestimmungsfaktor dafür, wie erfolgreich verschiedene Länder bei der Steigerung der Produktivität, der Förderung der Innovation und der Anhebung des Lebensstandards sind.

Es gibt verschiedene Möglichkeiten, die Wechselkurse als eine Messgröße der Wettbewerbsfähigkeit zu betrachten. Ein Indikator ist der nominale effektive Wechselkurs; bei sonst gleichen Bedingungen führt eine nominale Abwertung der Währung eines Landes kurzfristig zu einem Rückgang der relativen Preise seiner Produkte auf internationaler Ebene. Eine auf einer Abwertung des nominalen Wechselkurses beruhende potenzielle Erhöhung der Wettbewerbsfähigkeit kann jedoch durch die inländische Inflation geschmälert werden. Daher empfiehlt es sich, den realen effektiven Wechselkurs zu betrachten. Durch die Berücksichtigung der Verbraucherpreise im realen effektiven Wechselkurs soll dieses Problem in der Tat umgangen werden. Das wirft allerdings ein anderes Problem auf, und zwar im Zusammenhang mit der Annahme, dass sich die relativen Preise von inländischen handelbaren Gütern im Verhältnis zu denen von ausländischen handelbaren Gütern parallel zu den relativen Verbraucherpreisen entwickeln. Die Veränderungen der relativen Verbraucherpreise sind somit nicht die beste Messgröße für die Wettbewerbsposition eines Landes, denn in ihnen spiegeln sich auch die Trends bei den Preisen von nichthandelbaren Gütern wider. Um diese Unstimmigkeiten auszuschalten, können stattdessen die relativen Produktionskosten verwendet werden; diese werden in der Regel anhand der handlungsgewichteten relativen Lohnstückkosten im Verarbeitenden Gewerbe gemessen.

Überblick

Seit dem Jahr 2000 sind mehrere Verlaufsmuster zu beobachten. Deutschland verzeichnete bei beiden Messgrößen der realen Wechselkurse wenig Veränderungen, was in geringerem Maße auch auf seinen engsten Handelspartner Frankreich zutraf. Japan und die Vereinigten Staaten verbuchten in diesem Zehnjahreszeitraum indessen beide eine deutliche Verbesserung ihrer Wettbewerbsfähigkeit. Der reale effektive Wechselkurs auf der Basis der Lohnstückkosten im Verarbeitenden Gewerbe der Vereinigten Staaten wertete z.B. um 36,9% ab und der Japans um 28,8%. Die Abwertung des realen effektiven Wechselkurses auf der Basis der Lohnstückkosten war für die Türkei nahezu identisch wie für die Vereinigten Staaten, wobei in den letzten zehn Jahren eine geringere Varianz zu beobachten war. Anders als in den Vereinigten Staaten hat der reale effektive Wechselkurs auf der Basis der VPI jedoch aufgewertet.

Nach einer langen Phase der Stabilität musste Kanada eine signifikante Verschlechterung seiner Wettbewerbsfähigkeit im Vergleich zum Jahr 2000 hinnehmen (Anstieg des realen effektiven Wechselkurses auf der Basis der Lohnstückkosten um 80%). Australien und Neuseeland sind nicht allzu weit von Kanada entfernt, wenngleich Neuseeland 2010 noch immer wettbewerbsfähiger war als 2005. Gleichzeitig war der Anstieg der relativen Verbraucherpreise in Kanada und Neuseeland etwas weniger ausgeprägt, was auf mehr Stabilität bei den Preisen für nichthandelbare Güter hindeutet.

Definition

Die Indizes des nominalen effektiven Wechselkurses werden berechnet, indem für jedes Land die Veränderungen seines Wechselkurses gegenüber dem US-Dollar mit einem gewichteten Durchschnitt der Veränderungen der Wechselkurse seiner Konkurrenzländer gegenüber dem US-Dollar verglichen werden. Die Veränderungen der Wechselkurse der Konkurrenzländer werden mit Hilfe einer Matrix gewichtet, die den Umfang der bilateralen Handelsströme für das laufende Jahr misst.

Die beiden hier gezeigten Indikatoren des realen effektiven Wechselkurses – auf der Basis der relativen Verbraucherpreisindizes und der relativen Lohnstückkosten im Verarbeitenden Gewerbe – berücksichtigen nicht nur die Entwicklung der Marktwechselkurse, sondern auch die Schwankungen der relativen Preise unter Zugrundelegung der Verbraucherpreise bzw. der Lohnstückkosten im Verarbeitenden Gewerbe.

Zur Ermittlung der Veränderung des relativen Verbraucherpreisniveaus eines Landes zwischen zwei Jahren wird die Veränderung des Verbraucherpreisindex dieses Landes, die zu jeweiligen Wechselkursen in US-Dollar konvertiert wird, mit einem gewichteten Durchschnitt der Veränderungen der Verbraucherpreisindizes seiner Konkurrenzländer, ebenfalls in US-Dollar ausgedrückt, verglichen. Der gewichtete Durchschnitt der Preise der Konkurrenzländer basiert auf einer Matrix für das laufende Jahr, die der Bedeutung der jeweiligen bilateralen Handelsströme Rechnung trägt. Veränderungen des Index der relativen Lohnstückkosten im Verarbeitenden Gewerbe werden auf die gleiche Weise berechnet.

Ein Anstieg der Indizes bedeutet, dass sich die Wettbewerbsfähigkeit des jeweiligen Landes verschlechtert hat. Die realen Wechselkurse sind ein wichtiger kurzfristiger Bestimmungsfaktor der Wettbewerbsfähigkeit eines Landes. Zu beachten ist, dass die Indizes nur Veränderungen der internationalen Wettbewerbsfähigkeit des jeweiligen Landes im Zeitverlauf zeigen. Zwischen den Ländern bestehende Unterschiede beim Indexniveau sind dabei nicht von Bedeutung.

Vergleichbarkeit

Die hier aufgeführten Indizes werden mit Hilfe eines einheitlichen Verfahrens konstruiert, was einen hohen Grad an Vergleichbarkeit zwischen den einzelnen Ländern und im Zeitverlauf gewährleistet.

Quelle

- OECD (2011), *OECD-Wirtschaftsausblick*, OECD Publishing.

Weitere Informationen

Analysen

- OECD (2011), *OECD Economic Surveys*, OECD Publishing.

Statistiken

- OECD (2011), *Main Economic Indicators*, OECD Publishing.

Zur Methodik

- Durand, M., C. Madaschi und F. Terribile (1998), "Trends in OECD Countries' International Competitiveness", *OECD Economics Department Working Papers*, No. 195.
- Durand, M., J. Simon und C. Webb (1992), "OECD's Indicators of International Trade and Competitiveness", *OECD Economics Department Working Papers*, No. 120.

Online-Datenbanken

- OECD Economic Outlook: *Statistics and Projections*.

Websites

- OECD Economic Outlook – Sources and Methods, www.oecd.org/eco/sources-and-methods.



Reale effektive Wechselkurse

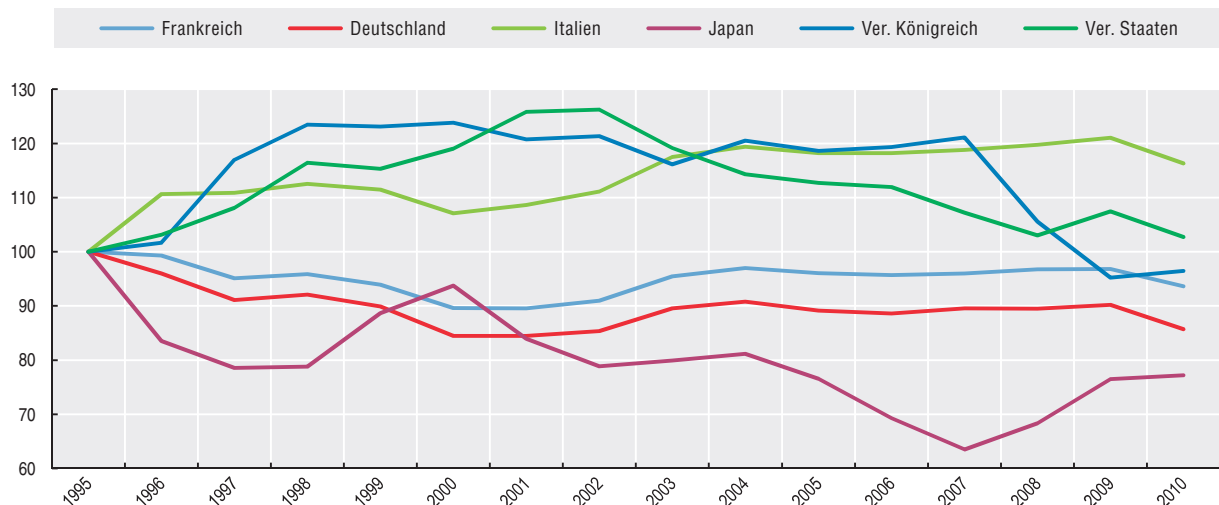
Jahr 2005 = 100

	Auf der Basis von Verbraucherpreisindizes							Auf der Basis von Verbraucherpreisindizes						
	1990	2000	2006	2007	2008	2009	2010	1990	2000	2006	2007	2008	2009	2010
Australien	97.2	77.7	99.9	105.9	103.8	100.6	114.9	79.0	73.2	100.3	109.6	107.2	105.0	115.6
Belgien	98.8	91.1	99.7	100.5	103.3	103.4	100.4	95.7	90.2	102.5	103.9	104.6	105.9	101.4
Chile	..	104.1	104.0	102.1	103.6	100.0	106.4	..	97.7	105.5	106.7	111.4	110.4	120.9
Dänemark	96.7	92.1	99.7	100.2	101.8	104.9	101.2	80.9	83.7	100.9	103.2	100.9	101.2	97.8
Deutschland	101.2	94.8	99.4	100.5	100.4	101.2	96.2	94.2	99.5	95.9	95.2	97.4	101.4	99.4
Estland	..	88.5	101.7	106.4	113.9	116.3	112.4	..	87.9	104.0	117.3	125.4	132.4	108.1
Finnland	142.2	96.0	99.0	100.3	102.1	103.0	97.1	174.6	101.7	93.7	88.1	87.2	89.8	85.7
Frankreich	103.0	93.3	99.6	99.9	100.7	100.8	97.5	112.3	95.2	101.4	103.6	104.6	107.0	103.1
Griechenland	84.6	88.1	100.9	102.6	104.8	106.1	105.5
Irland	95.1	80.6	101.8	106.9	112.7	108.8	101.4	129.5	87.8	99.6	96.0	96.0	84.4	71.0
Island	87.6	85.9	93.7	97.5	76.4	62.0	66.0	65.7	84.2	97.4	104.4	77.3	53.2	60.0
Israel	..	128.6	99.7	100.6	112.5	109.5	114.9	..	122.1	102.6	107.2	117.3	108.7	118.2
Italien	112.4	90.6	100.0	100.5	101.3	102.4	98.4	99.7	79.1	100.9	104.0	108.3	110.2	107.1
Japan	92.5	122.4	90.5	82.9	89.3	99.9	100.8	105.4	141.4	88.0	77.6	81.9	94.8	100.4
Kanada	112.1	83.6	105.6	109.6	107.3	101.9	111.8	83.5	65.7	109.4	117.4	114.7	109.1	118.0
Korea	102.4	86.4	107.8	107.1	86.7	76.0	82.4	107.8	85.0	103.9	101.6	77.4	62.5	66.2
Luxemburg	98.8	93.5	100.9	102.3	103.1	102.9	101.4	97.2	82.9	106.7	99.7	108.4	113.5	100.9
Mexiko	81.6	105.1	100.0	99.1	97.4	85.4	92.4	64.0	91.3	100.7	100.7	94.3	78.7	84.4
Neuseeland	87.1	71.6	93.2	99.7	93.1	86.7	93.7	75.4	64.5	95.4	103.5	95.9	85.8	94.5
Niederlande	94.4	86.9	99.0	99.8	100.2	101.2	96.4	98.0	88.0	98.1	97.7	100.4	99.4	93.3
Norwegen	101.8	91.0	99.9	99.7	99.7	98.1	102.7	72.4	88.5	108.4	115.1	115.1	111.0	119.4
Österreich	101.5	95.9	99.4	99.8	100.0	100.6	98.2	109.3	94.9	98.2	96.7	93.9	95.3	93.4
Polen	..	94.0	102.2	105.7	115.4	97.6	103.7	..	125.8	97.9	98.7	107.7	82.7	82.6
Portugal	82.3	91.7	100.6	101.2	101.1	100.3	97.7	76.9	92.9	101.2	99.9	100.3	98.7	99.3
Schweden	129.0	104.2	99.6	100.5	98.1	88.8	95.0	196.8	118.1	95.2	99.3	100.2	97.8	94.7
Schweiz	99.9	96.2	97.4	93.2	97.1	101.1	105.8	78.0	86.2	99.3	97.9	101.9	108.9	115.3
Slowak. Rep.	..	76.9	105.4	116.2	125.8	135.2	129.5	..	116.4	104.6	109.1	111.0	110.9	104.8
Slowenien	..	94.1	99.8	101.7	104.2	106.0	102.1	..	87.2	100.9	103.7	105.3	112.2	110.1
Spanien	105.9	88.1	101.5	103.0	105.1	105.1	102.2	94.3	84.8	102.5	107.3	111.0	109.9	106.2
Tschech. Rep.	..	80.4	105.5	108.3	123.9	118.9	120.9	..	75.2	100.4	102.0	109.3	101.2	97.7
Türkei	79.5	92.4	99.6	108.1	109.6	102.5	113.3	116.9	116.4	96.3	99.9	91.4	72.7	75.6
Ungarn	..	75.1	95.4	106.3	109.0	102.4	104.1	..	79.6	92.5	98.3	100.0	92.5	86.0
Ver. Königreich	97.6	104.4	100.6	102.1	89.0	80.3	81.3	82.8	98.4	102.1	104.6	90.0	83.2	87.7
Ver. Staaten	92.3	105.6	99.3	95.1	91.4	95.3	91.1	131.2	135.1	96.8	89.5	87.1	90.5	85.3

StatLink <http://dx.doi.org/10.1787/888932504652>

Reale effektive Wechselkurse auf der Basis von Verbraucherpreisindizes

Jahr 1995 = 100



StatLink <http://dx.doi.org/10.1787/888932504671>





ENERGIE UND VERKEHR

ENERGIEBEDARF

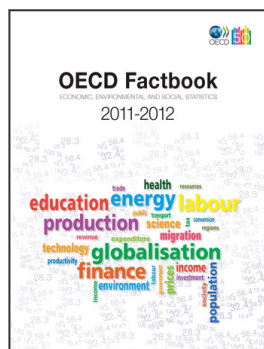
ENERGIEAUFKOMMEN
ENERGIEINTENSITÄT
PRO-KOPF-ENERGIEAUFKOMMEN
STROMERZEUGUNG
KERNENERGIE
ERNEUERBARE ENERGIETRÄGER

ENERGIEPRODUKTION UND -PREISE

ENERGIEERZEUGUNG
ÖLFÖRDERUNG
ÖLPREISE

VERKEHR

GÜTERVERKEHR
PERSONENVERKEHR
VERKEHRSTOTE



From:
OECD Factbook 2011-2012
Economic, Environmental and Social Statistics

Access the complete publication at:
<https://doi.org/10.1787/factbook-2011-en>

Please cite this chapter as:

OECD (2012), "Reale effektive Wechselkurse", in *OECD Factbook 2011-2012: Economic, Environmental and Social Statistics*, OECD Publishing, Paris.

DOI: <https://doi.org/10.1787/9789264125469-45-de>

Das vorliegende Dokument wird unter der Verantwortung des Generalsekretärs der OECD veröffentlicht. Die darin zum Ausdruck gebrachten Meinungen und Argumente spiegeln nicht zwangsläufig die offizielle Einstellung der OECD-Mitgliedstaaten wider.

This document and any map included herein are without prejudice to the status of or sovereignty over any territory, to the delimitation of international frontiers and boundaries and to the name of any territory, city or area.

You can copy, download or print OECD content for your own use, and you can include excerpts from OECD publications, databases and multimedia products in your own documents, presentations, blogs, websites and teaching materials, provided that suitable acknowledgment of OECD as source and copyright owner is given. All requests for public or commercial use and translation rights should be submitted to rights@oecd.org. Requests for permission to photocopy portions of this material for public or commercial use shall be addressed directly to the Copyright Clearance Center (CCC) at info@copyright.com or the Centre français d'exploitation du droit de copie (CFC) at contact@cfcopies.com.