

11.6. Relación costo-eficacia

En términos económicos, la eficacia mide el grado en que una actividad cumple sus objetivos. La relación costo-eficacia, que es la relación entre los recursos invertidos (insumo) y los efectos obtenidos (resultado), cumple un papel crucial en la evaluación de la eficacia de las políticas gubernamentales. La educación y la salud disponen de medidas de insumos y resultados suficientemente desarrolladas y normalizadas a escala internacional, lo que permite una comparación significativa de su relación costo-eficacia.

Salud

El gasto en salud representa una parte considerable del gasto público total. Una forma de captar la relación costo-eficacia en la salud en términos generales es comparando las mejoras de los países en la esperanza de vida al nacer (resultado) con su gasto en salud total per cápita (insumo). El gasto en salud corriente comprende tanto el gasto público como el privado. Esto es importante, ya que el gasto privado en América Latina y el Caribe (ALC) representa una parte considerablemente mayor del gasto en salud que en los países de la OCDE. En ALC, un 32.4% del gasto en salud se pagó de forma directa en 2019, en comparación con el promedio de 20% de la OCDE (OCDE/The World Bank, 2023). La esperanza de vida sirve como resultado agregado de la eficacia de los sistemas de salud, con la salvedad de que la esperanza de vida también se ve afectada por factores que van más allá de las actividades de salud y los niveles de gasto, como los hábitos de vida y el entorno físico. En ALC, el gasto en salud está fuertemente correlacionado con la esperanza de vida al nacer, con una correlación de 0.66. La esperanza de vida media en ALC es de 73.2 años, frente a 80.1 en promedio en los países de la OCDE. Sin embargo, en los países de la OCDE el gasto promedio per cápita en salud supera en seis veces al de ALC.

Los países situados por encima de la línea ajustada del Gráfico 11.13, como Antigua y Barbuda, Chile y Costa Rica, tienen una esperanza de vida alta en relación con su gasto en salud, lo que podría indicar una elevada relación costo-eficacia en salud. Barbados, Panamá y Uruguay son algunos de los que más gastan, con expectativas de vida acordes con el gasto. Por el contrario, aunque Bahamas tiene el mayor gasto en salud de ALC, su esperanza de vida es relativamente baja (72.6 años), lo que puede deberse al fuerte aumento del gasto en salud en respuesta a la pandemia de COVID-19 (OCDE/The World Bank, 2023).

Educación

La relación costo-eficacia de los sistemas educativos puede medirse comparando los resultados de aprendizaje de los alumnos –basados en las puntuaciones obtenidas en el Programa para la Evaluación Internacional de Alumnos (PISA) de la OCDE– (resultado) y el gasto acumulado en educación por

alumno (insumo). Sin embargo, las puntuaciones PISA también se ven influidas por otros factores estructurales, como el tiempo que los alumnos pasan aprendiendo fuera de las clases regulares, así como el entorno familiar y social. La pandemia de COVID-19 tuvo un impacto en el sistema educativo mundial, aunque los resultados en lectura y matemáticas ya estaban descendiendo antes de la pandemia (OCDE, 2023).

En 2020, los países de ALC gastaron en promedio un total acumulado de USD 1 397 PPA por alumno en el transcurso de su educación primaria y secundaria. Los resultados medios de las pruebas PISA en el caso de los alumnos de ALC son ligeramente superiores en lectura (406) que en matemáticas (381), con una correlación positiva entre el gasto acumulado por alumno y los resultados PISA. Esta relación es más fuerte para los resultados en lectura, con una correlación de 0.64, y ligeramente menor para matemáticas (0.59). Chile tiene los resultados más altos (412 en matemáticas y 448 en lectura) y el mayor gasto por alumno (USD 2 763 PPA). Uruguay gasta menos (USD 2 152), aunque por encima del promedio ALC, y obtiene resultados comparativamente buenos en matemáticas (409). México (USD 1 222 PPA) y Perú (USD 918 PPA) gastan menos que el promedio por alumno, pero obtienen resultados superiores al promedio, lo que indica una alta relación costo-eficacia. (Gráfico 11.14 y Gráfico 11.15).

Metodología y definiciones

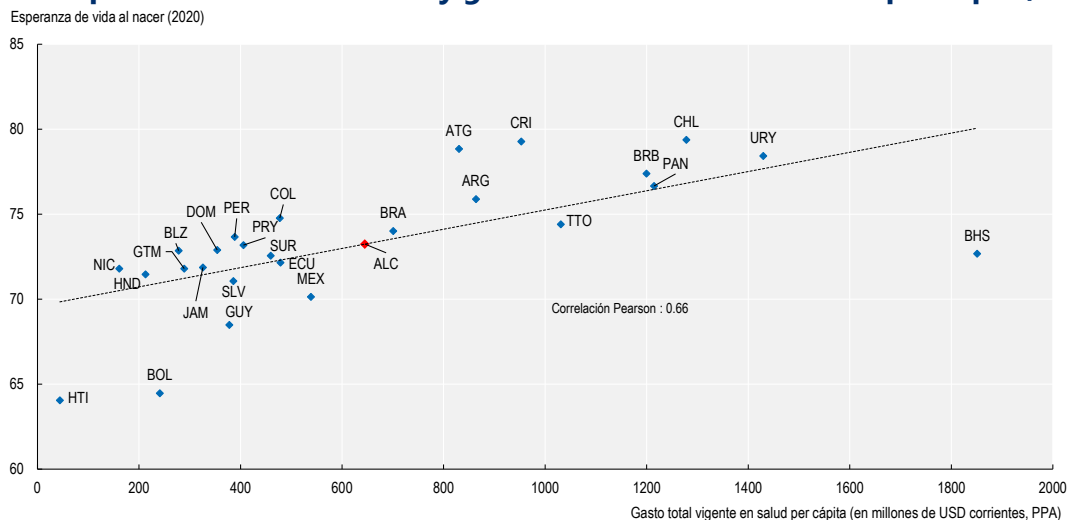
El gasto en salud mide el consumo final de bienes y servicios de salud (es decir, el gasto en salud corriente), incluida la atención personal y colectiva, pero excluidas las inversiones. La esperanza de vida mide el promedio de tiempo que puede esperar vivir un recién nacido si no cambian las tasas de mortalidad vigentes.

Cada tres años PISA evalúa el desempeño de los alumnos de 15 años en lectura, matemáticas y ciencias. En lectura, mide la capacidad para comprender y utilizar textos escritos y reflexionar sobre ellos. En matemáticas, mide la alfabetización matemática. El gasto acumulado por alumno se calcula como el gasto acumulado combinado en educación primaria y secundaria, dividido por el número de alumnos en esos grupos de edad.

Bibliografía complementaria

- OCDE (2023), *PISA 2022 Results (Volume I): The State of Learning and Equity in Education*, PISA, OECD Publishing, Paris, <https://doi.org/10.1787/53f23881-en>.
- OCDE/The World Bank (2023), *Health at a Glance: Latin America and the Caribbean 2023*, OECD Publishing, Paris, <https://doi.org/10.1787/532b0e2d-en>.
- OCDE (2021), *Health at a Glance 2021: OECD Indicators*, OECD Publishing, Paris, <https://doi.org/10.1787/ae3016b9-en>.

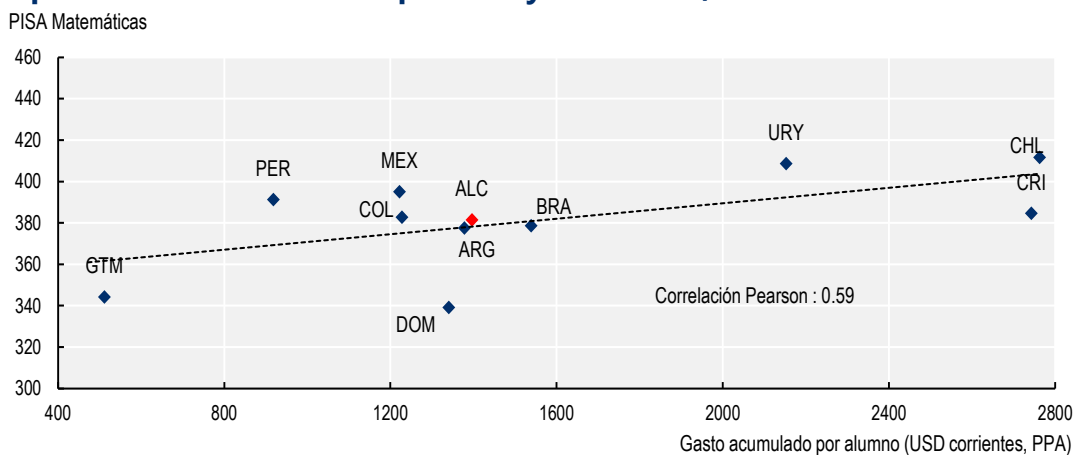
Gráfico 11.13. Esperanza de vida al nacer y gasto corriente total en salud per cápita, 2020



Fuentes: Gasto global en salud de la Organización Mundial de la Salud (base de datos) y Perspectivas de la población mundial de las Naciones Unidas (base de datos).

StatLink <https://stat.link/f0eykn>

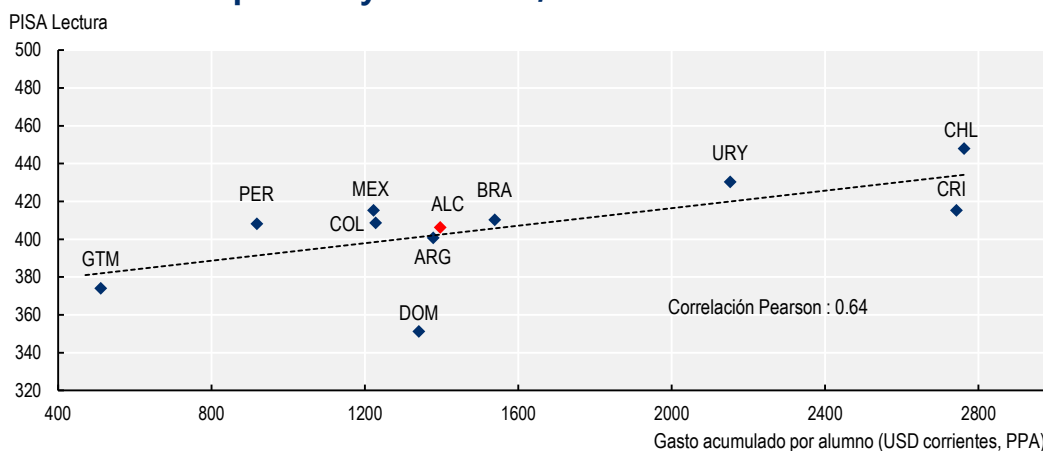
Gráfico 11.14. Rendimiento en las pruebas PISA 2022 (matemáticas) a los 15 años y gasto acumulado por alumno en educación primaria y secundaria, 2020



Fuentes: OCDE Panorama de la Educación (base de datos) e Instituto de Estadística de la UNESCO (UIS) (base de datos).

StatLink <https://stat.link/emytni>

Gráfico 11.15. Rendimiento en las pruebas PISA 2022 (lectura) a los 15 años y gasto acumulado por alumno en educación primaria y secundaria, 2020



Fuentes: OCDE Panorama de la Educación (base de datos) e Instituto de Estadística de la UNESCO (UIS) (base de datos).

StatLink <https://stat.link/yv0adl>



From:
Government at a Glance: Latin America and the Caribbean 2024

Access the complete publication at:

<https://doi.org/10.1787/4abdba16-en>

Please cite this chapter as:

OECD (2024), "Relación costo-eficacia", in *Government at a Glance: Latin America and the Caribbean 2024*, OECD Publishing, Paris.

DOI: <https://doi.org/10.1787/6ba0cec5-es>

This document, as well as any data and map included herein, are without prejudice to the status of or sovereignty over any territory, to the delimitation of international frontiers and boundaries and to the name of any territory, city or area. Extracts from publications may be subject to additional disclaimers, which are set out in the complete version of the publication, available at the link provided.

The use of this work, whether digital or print, is governed by the Terms and Conditions to be found at <http://www.oecd.org/termsandconditions>.