

République slovaque: contribution financière au travail indépendant

Cette note de pays présente brièvement un programme national visant à encourager les chômeurs à s'établir comme travailleurs indépendants grâce à des incitations financières. Elle comprend également des données clés relatives à l'entrepreneuriat inclusif en République slovaque.

Description: ce projet s'inscrit dans le cadre des politiques actives de marché du travail mises en œuvre par le bureau central du travail, des affaires sociales et familiales (COLSAF). Les aides et formations sont gérées par les bureaux locaux et régionaux du COLSAF et ciblent les personnes au chômage et handicapées qui souhaitent créer une entreprise.

Problème abordé: le manque de financements est l'une des principales difficultés auxquelles les chômeurs et les personnes handicapées sont confrontés lorsqu'ils créent leur entreprise ou s'établissent comme indépendant. Parallèlement, ces groupes disposent d'un niveau d'épargne relativement faible, l'accès aux aides générales à la création d'entreprises étant plus difficile en République slovaque que dans l'ensemble de l'Union européenne (Piklová et al., 2013). Leur faible niveau de compétences entrepreneuriales peut constituer un autre obstacle, même si les entrepreneurs potentiels peuvent ne pas l'admettre. Ce projet a en effet permis d'identifier que les chômeurs slovaques ont tendance à surestimer leur capacité à créer et gérer une entreprise.

Approche: le candidat à la contribution financière au travail indépendant doit signer un accord écrit qui stipule que le bureau local pour l'emploi lui fournira une formation pour créer son entreprise ou devenir travailleur indépendant. Cette formation est dispensée soit en interne par l'agence locale pour l'emploi, soit en externe par des experts selon le type et l'objectif de la future entreprise. Le candidat doit ensuite soumettre un plan d'affaires dont la viabilité est examinée par une commission. Une subvention peut être allouée aux projets d'entreprise jugés viables. Son montant varie selon la région de résidence des participants. Leurs bénéficiaires s'engagent à maintenir leur activité pour une durée minimale de 24 mois. Nombre des bénéficiaires sont des personnes handicapées (47 %) et des chômeurs de longue durée (29 %) (Bořík et al., 2013). De plus, 40,1 % des bénéficiaires sont des femmes (Bureau de la statistique, 2013).

Impact: plus de 70 millions d'euros de subventions ont été alloués à plus de 10 000 personnes au cours de la période 2011-2013. Le suivi indique que 84 % des bénéficiaires étaient toujours en activité 15 mois après la période initiale de 24 mois.

Facteurs de réussite: le principal facteur de réussite de cette initiative réside dans la formation dispensée aux bénéficiaires pour les aider à concrétiser leur plan d'affaires. Le service de conseil en entreprise a également joué un rôle important lors de la phase de démarrage.

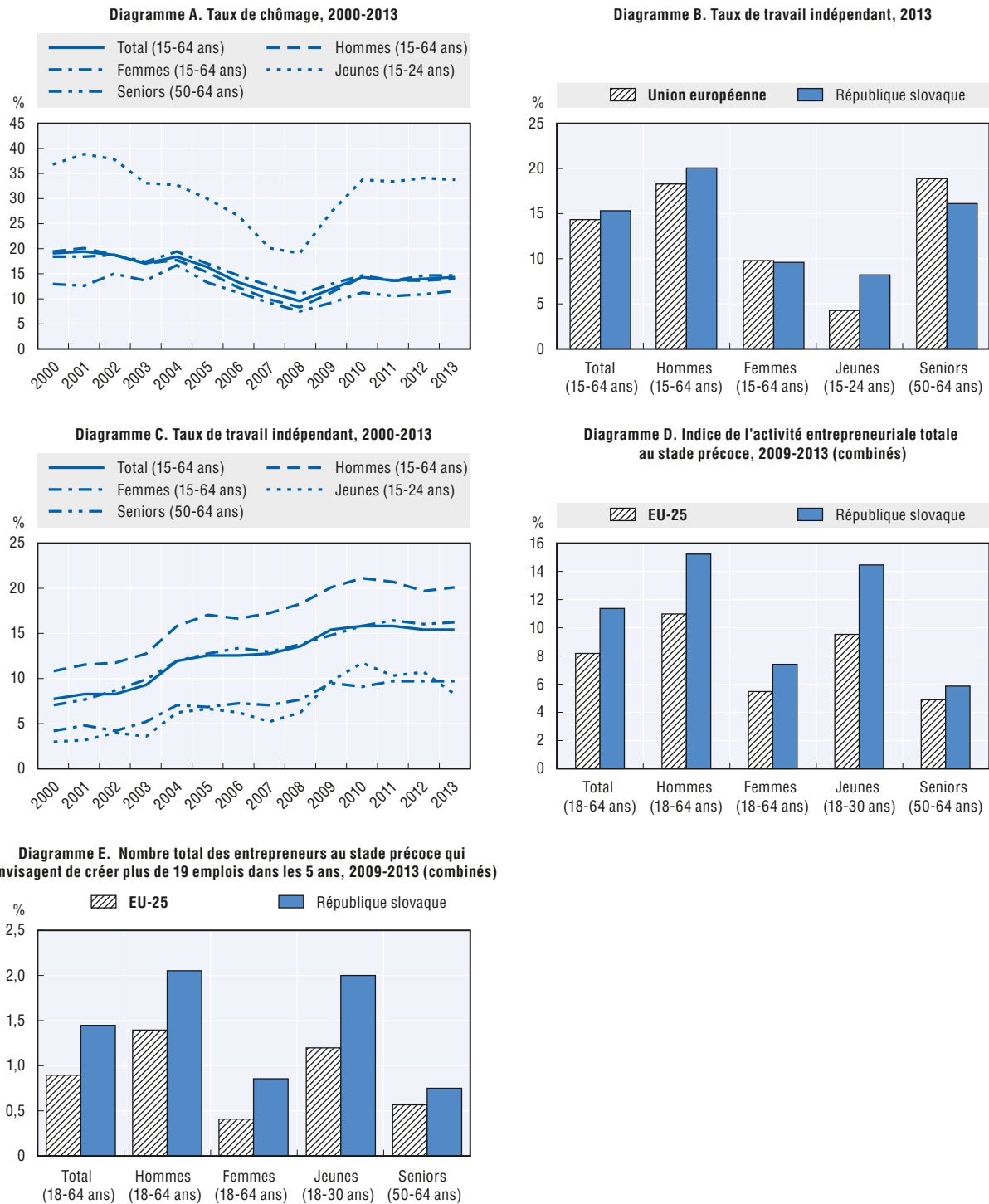
Références: Bořík, V. et M. Caban (2013), «Pilotné hodnotenie dopadov vybraných opatrení aktívnej politiky trhu práce», MPSVR SR, ÚPSVR, disponible à l'adresse suivante: http://www.esf.gov.sk/new/index.php?SID=dcf9ce6533e691d34a5e99387f29f492&mod=search_results&w=hodnotenie.

Pilková A., M. Holienka et J. Rehak (2013), *Podnikanie na Slovensku: Nadpriemerná podnikateľská aktivita v podpriemernom podnikateľskom prostredí*, Univerzita Komenského v Bratislave, Fakulta managementu.

Bureau de la statistique de République slovaque (2014), «Unemployed by the Labour Force Sample Survey in 2013», disponible à l'adresse suivante: <http://portal.statistics.sk/showdoc.do?docid=67076>.

Données clés relatives à l'entrepreneuriat inclusif

Graphique 33.1. Données relatives à l'entrepreneuriat et au travail indépendant en République slovaque



Sources: Diagramme A. Eurostat, Enquête sur les forces de travail, 2000-2013; Diagramme B. Eurostat, Enquête sur les forces de travail, 2013; Diagramme C. Eurostat, Enquête sur les forces de travail, 2000-2013; Diagramme D. Présentation tabulaire spéciale de l'enquête sur la population adulte du Global Entrepreneurship Monitor, 2009-2013; Diagramme E. Présentations tabulaires spéciales de l'enquête sur la population adulte du Global Entrepreneurship Monitor, 2009-2013.

StatLink  <http://dx.doi.org/10.1787/888933313851>



Extrait de :

The Missing Entrepreneurs 2015

Policies for Self-employment and Entrepreneurship

Accéder à cette publication :

<https://doi.org/10.1787/9789264226418-en>

Merci de citer ce chapitre comme suit :

OCDE/Union européenne (2016), « République slovaque: contribution financière au travail indépendant », dans *The Missing Entrepreneurs 2015 : Policies for Self-employment and Entrepreneurship*, Éditions OCDE, Paris.

DOI: <https://doi.org/10.1787/9789264249936-35-fr>

Cet ouvrage est publié sous la responsabilité du Secrétaire général de l'OCDE. Les opinions et les arguments exprimés ici ne reflètent pas nécessairement les vues officielles des pays membres de l'OCDE.

Ce document et toute carte qu'il peut comprendre sont sans préjudice du statut de tout territoire, de la souveraineté s'exerçant sur ce dernier, du tracé des frontières et limites internationales, et du nom de tout territoire, ville ou région.

Vous êtes autorisés à copier, télécharger ou imprimer du contenu OCDE pour votre utilisation personnelle. Vous pouvez inclure des extraits des publications, des bases de données et produits multimédia de l'OCDE dans vos documents, présentations, blogs, sites Internet et matériel d'enseignement, sous réserve de faire mention de la source OCDE et du copyright. Les demandes pour usage public ou commercial ou de traduction devront être adressées à rights@oecd.org. Les demandes d'autorisation de photocopier une partie de ce contenu à des fins publiques ou commerciales peuvent être obtenues auprès du Copyright Clearance Center (CCC) info@copyright.com ou du Centre français d'exploitation du droit de copie (CFC) contact@cfcopies.com.