

République slovaque: Services de formation et de conseil pour les entrepreneurs potentiels

Description: Ce projet offre des services de formation et de conseil en affaires aux chômeurs, aux jeunes, aux femmes durant et après un congé de maternité, aux seniors et aux immigrés, en vue de soutenir l'élaboration de plans d'affaires.

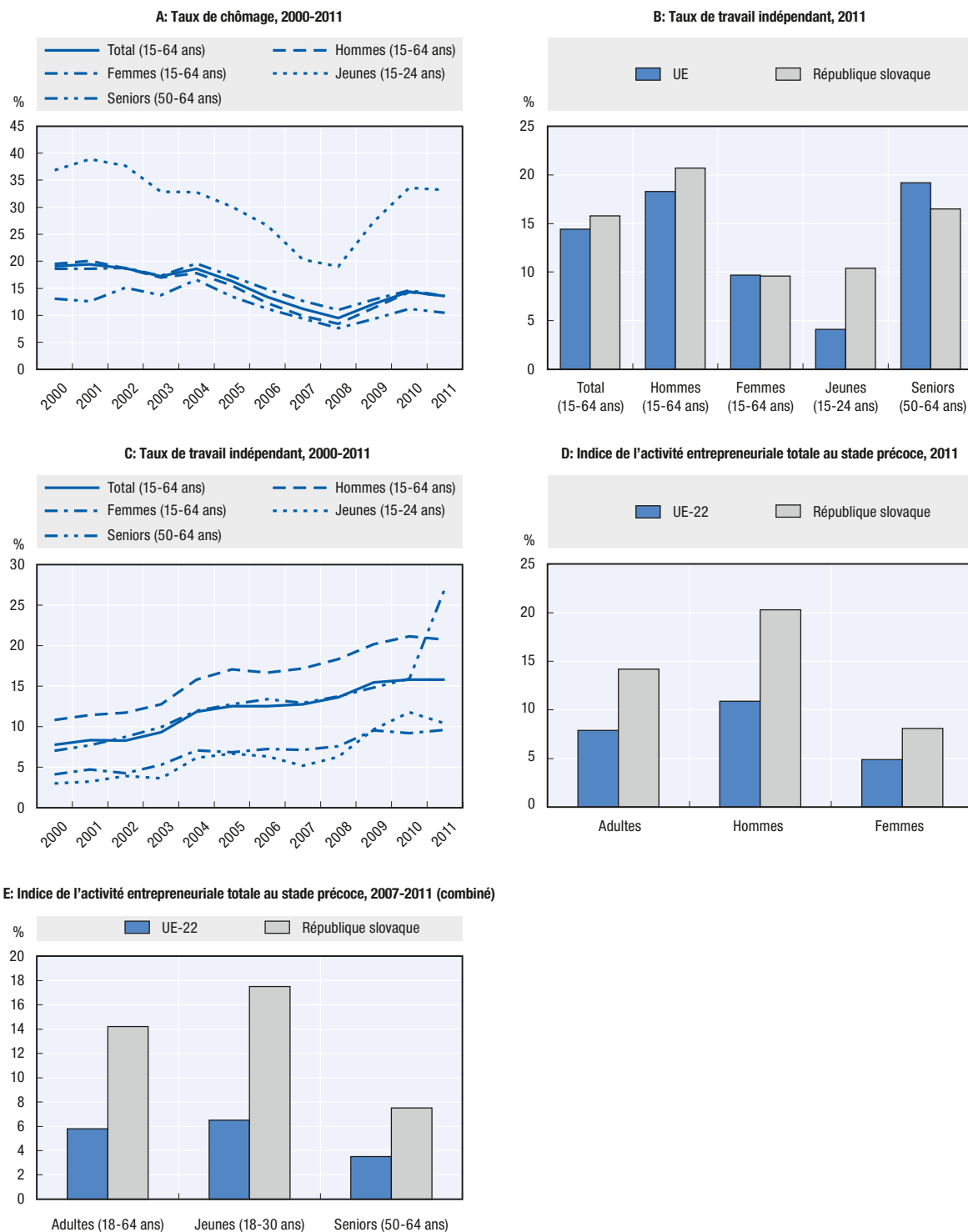
Contexte: Malgré l'actuelle remontée du PIB, la République slovaque compte parmi les pays de l'UE qui affichent les niveaux de chômage les plus élevés (13,9% en juin 2012). En dépit de signes récents de relance sur le marché du travail, sous l'effet par exemple de l'essor de l'industrie automobile, il n'est pas certain que cette croissance soit durable.

Problème abordé: Deux groupes de population, à savoir les jeunes et les femmes, ont été touchés de manière disproportionnée par la crise économique. Les taux de chômage des jeunes (plus de 33%) et des femmes (près de 15%) sont bien supérieurs aux moyennes de l'Union européenne. Ce projet vise à leur prêter main-forte, à eux et à d'autres groupes sans emploi et défavorisés, par l'intermédiaire du travail indépendant.

Approche: Lancé en 2002, le projet vise à informer les personnes des possibilités offertes par le travail indépendant grâce à des formations, tout en conseillant ceux qui veulent se lancer. Le programme est financé par le ministère de l'économie et géré par l'agence nationale pour le développement des PME (NADSME). Les services de formation et de conseil sont assurés par les centres régionaux de conseil et d'information et par d'autres partenaires de la NADSME dans tout le pays. Les participants des groupes admissibles doivent démontrer que: (i) ils sont motivés à créer leur propre entreprise, (ii) ils disposent d'un plan d'affaires, (iii) ils ont un certain niveau de compétences technologiques et de connaissances sur les produits et services qu'ils proposent, (iv) ils disposent d'une connaissance ou d'une expérience de base dans l'entrepreneuriat, et (v) ils ont des fonds personnels à investir dans l'entreprise qu'ils veulent créer. Les candidatures sont évaluées par des conseillers en affaires, qui aiguillent les entrepreneurs potentiels vers des cours et des services de conseil gratuits. Les sessions de formation sont organisées sur trois à cinq jours et se concentrent sur les démarches administratives requises pour créer une entreprise, sur la gestion des petites entreprises, sur les stratégies de marketing, sur le financement des affaires, sur la législation de base et sur la fiscalité. Durant la formation, les participants bénéficient d'une aide pour élaborer leur plan d'affaires. Ils ont accès à des services de conseil en affaires subventionnés, à hauteur de 40 heures par an, une fois qu'ils ont créé leur entreprise. Cette formation est également une condition préalable pour accéder aux subventions de démarrage octroyées par l'office du travail. Le coût moyen par participant se monte à 100 EUR.

Impact: Entre 2002 et 2011, 520 cours de formation ont été dispensés à 9 940 entrepreneurs potentiels, de même que 57 500 heures de services de conseil. En 2011, 73% des personnes ayant suivi la formation ont créé leur entreprise. Ce taux était légèrement plus élevé (75%) pour les moins de 30 ans, qui représentaient 37% des participants.

Facteurs de réussite: L'un des facteurs clés permettant d'attirer des candidats vers le programme est son accessibilité dans les zones rurales, qui affichent des taux de chômage plus élevés et qui offrent moins de possibilités d'emploi. En outre, l'approche sur mesure garantit aux participants de recevoir une formation correspondant à leurs besoins.

Graphique 10.23. Données relatives à l'entrepreneuriat et au travail indépendant en République slovaque


Sources: Diagramme A. Eurostat, Enquête sur les forces de travail, 2000-2011; Diagramme B. Eurostat, Enquête sur les forces de travail, 2011; Diagramme C. Eurostat, Enquête sur les forces de travail, 2000-2011; Diagramme D. Présentation tabulaire spéciale de l'enquête sur la population adulte du Global Entrepreneurship Monitor, 2011; Diagramme E. Présentation tabulaire spéciale de l'enquête sur la population adulte du Global Entrepreneurship Monitor, 2007-2011.

StatLink  <http://dx.doi.org/10.1787/888933020027>



Extrait de :

The Missing Entrepreneurs

Policies for Inclusive Entrepreneurship in Europe

Accéder à cette publication :

<https://doi.org/10.1787/9789264188167-en>

Merci de citer ce chapitre comme suit :

OCDE/La Commission européenne (2014), « République slovaque: Services de formation et de conseil pour les entrepreneurs potentiels », dans *The Missing Entrepreneurs : Policies for Inclusive Entrepreneurship in Europe*, Éditions OCDE, Paris.

DOI: <https://doi.org/10.1787/9789264188211-35-fr>

Cet ouvrage est publié sous la responsabilité du Secrétaire général de l'OCDE. Les opinions et les arguments exprimés ici ne reflètent pas nécessairement les vues officielles des pays membres de l'OCDE.

Ce document et toute carte qu'il peut comprendre sont sans préjudice du statut de tout territoire, de la souveraineté s'exerçant sur ce dernier, du tracé des frontières et limites internationales, et du nom de tout territoire, ville ou région.

Vous êtes autorisés à copier, télécharger ou imprimer du contenu OCDE pour votre utilisation personnelle. Vous pouvez inclure des extraits des publications, des bases de données et produits multimédia de l'OCDE dans vos documents, présentations, blogs, sites Internet et matériel d'enseignement, sous réserve de faire mention de la source OCDE et du copyright. Les demandes pour usage public ou commercial ou de traduction devront être adressées à rights@oecd.org. Les demandes d'autorisation de photocopier une partie de ce contenu à des fins publiques ou commerciales peuvent être obtenues auprès du Copyright Clearance Center (CCC) info@copyright.com ou du Centre français d'exploitation du droit de copie (CFC) contact@cfcopies.com.