

République tchèque: Centres d'assistance pour l'entrepreneuriat féminin

Description: Ce projet fournit une offre de soutien intégré aux femmes chefs d'entreprise, dont des services de formation, de conseil en affaires et de mentorat dans deux régions de la République tchèque (Jihomoravský et Zlínský).

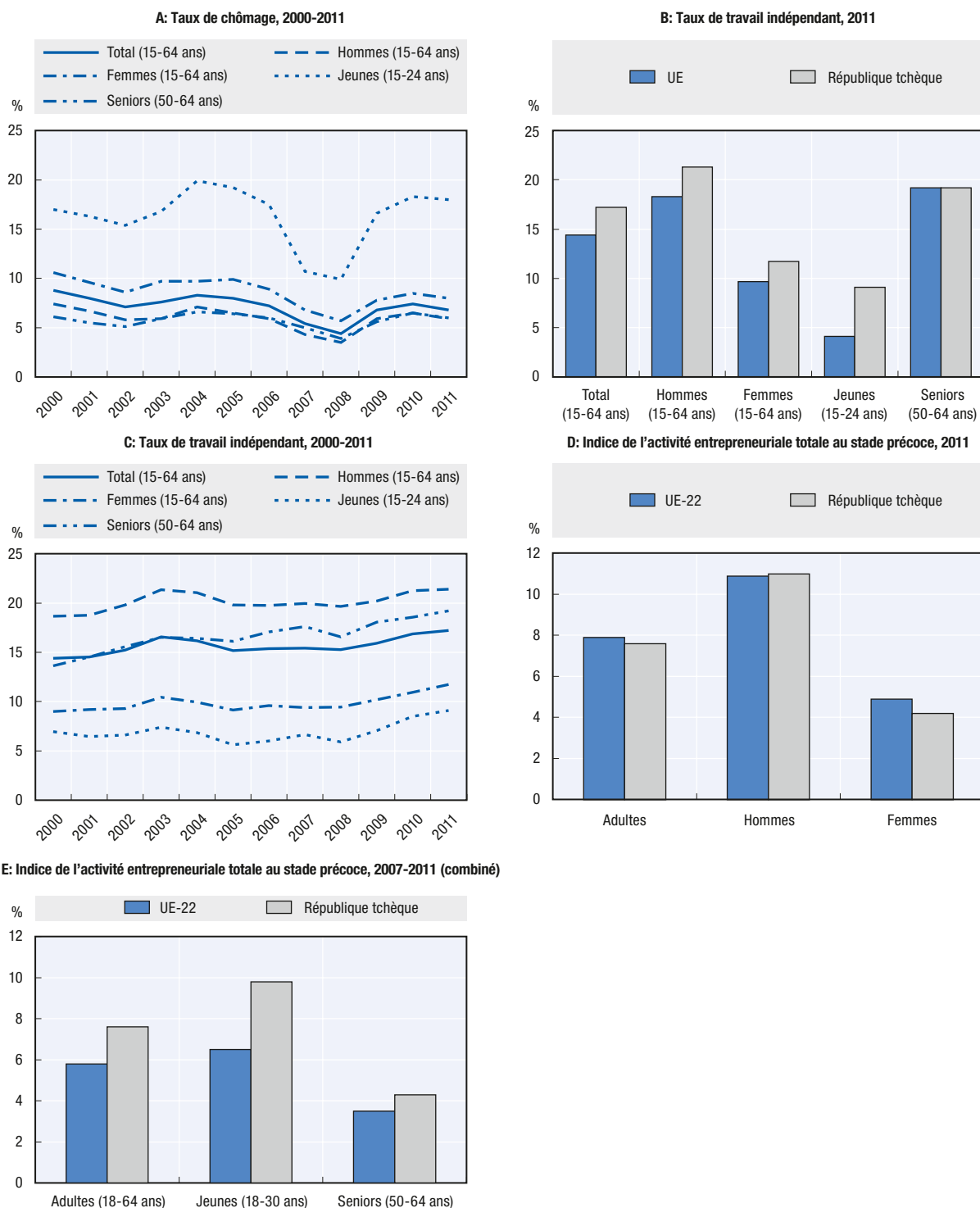
Contexte: En République tchèque, le marché du travail varie fortement d'une région à l'autre. Le décalage entre les compétences professionnelles disponibles et les compétences demandées s'est accru à la suite de la transition économique depuis le secteur agricole vers le secteur des services. Cette situation touche de manière disproportionnée les groupes vulnérables sur le marché du travail, dont les jeunes et les femmes, en particulier dans les zones rurales.

Problème abordé: En République tchèque, les femmes connaissent une situation plus difficile que celle des hommes sur le marché du travail, que ce soit au niveau du taux d'emploi (16,8 points de pourcentage de moins en 2011), du taux de travail indépendant (9,6 points de pourcentage de moins en 2011) ou du taux de chômage (1,5 point de pourcentage de plus en 2011) (diagramme A). Les femmes se heurtent à plusieurs difficultés pour accéder au marché du travail, notamment au niveau de la conciliation vie familiale-vie professionnelle.

Approche: Ce projet a été créé en 2005 dans le cadre de l'initiative EQUAL grâce à un partenariat entre l'association morave des femmes d'affaires et des femmes cadres (MAPM) et la chambre de commerce de la ville de Brno. Les centres d'assistance offrent leurs services depuis les chambres de commerce et sont coordonnés par la MAPM. Chaque centre emploie un gestionnaire de projet, qui coordonne les services d'appui, et un consultant professionnel, qui travaille avec les partenaires pour proposer des formations et des séminaires sur la finance, le droit, la comptabilité et le marketing; un accompagnement au niveau de l'élaboration du plan d'affaires et des demandes de prêt bancaire; des conseils individuels; et d'autres services destinés à concilier vie professionnelle et vie personnelle, tels que des services de garde d'enfants. Les services sont tous gratuits et accessibles pour une durée illimitée. Pour pouvoir participer au projet, les candidats doivent disposer d'un certificat de compétence délivré moins de deux mois auparavant et ne pas avoir d'expérience dans le travail indépendant. Le projet était financé depuis 2008 par les pouvoirs régionaux et le Fonds social européen.

Impact: Entre 2005 et 2008, le projet a coûté 760 000 EUR et a permis de créer 60 nouvelles entreprises et 75 emplois supplémentaires. En outre, 171 entreprises existantes ont bénéficié du projet, 2 469 femmes chefs d'entreprise ont reçu des conseils en affaires et 50 séminaires ont été organisés, rassemblant 600 femmes. Dans le rapport final de la troisième phase de l'évaluation du programme d'initiative communautaire (ministère du travail et des affaires sociales, 2008), ce mécanisme a été hissé au rang d'exemple modèle de procédure permettant d'identifier et de développer des projets innovants.

Facteurs de réussite: L'un des facteurs de réussite de ce projet réside dans le partenariat établi entre une organisation sans but lucratif (la MAPM) et les chambres de commerce régionales. Il a permis de créer des synergies entre l'expérience de la MAPM en matière de mise en œuvre des services et les connaissances et compétences professionnelles des chambres de commerce sur le plan du soutien à la création d'entreprise.

Graphique 10.5. **Données relatives à l'entrepreneuriat et au travail indépendant en République tchèque**


Sources: Diagramme A. Eurostat, Enquête sur les forces de travail, 2000-2011; Diagramme B. Eurostat, Enquête sur les forces de travail, 2011; Diagramme C. Eurostat, Enquête sur les forces de travail, 2000-2011; Diagramme D. Présentation tabulaire spéciale de l'enquête sur la population adulte du Global Entrepreneurship Monitor, 2011; Diagramme E. Présentation tabulaire spéciale de l'enquête sur la population adulte du Global Entrepreneurship Monitor, 2007-2011.

StatLink  <http://dx.doi.org/10.1787/888933018431>



Extrait de :

The Missing Entrepreneurs

Policies for Inclusive Entrepreneurship in Europe

Accéder à cette publication :

<https://doi.org/10.1787/9789264188167-en>

Merci de citer ce chapitre comme suit :

OCDE/La Commission européenne (2014), « République tchèque: Centres d'assistance pour l'entrepreneuriat féminin », dans *The Missing Entrepreneurs : Policies for Inclusive Entrepreneurship in Europe*, Éditions OCDE, Paris.

DOI: <https://doi.org/10.1787/9789264188211-17-fr>

Cet ouvrage est publié sous la responsabilité du Secrétaire général de l'OCDE. Les opinions et les arguments exprimés ici ne reflètent pas nécessairement les vues officielles des pays membres de l'OCDE.

Ce document et toute carte qu'il peut comprendre sont sans préjudice du statut de tout territoire, de la souveraineté s'exerçant sur ce dernier, du tracé des frontières et limites internationales, et du nom de tout territoire, ville ou région.

Vous êtes autorisés à copier, télécharger ou imprimer du contenu OCDE pour votre utilisation personnelle. Vous pouvez inclure des extraits des publications, des bases de données et produits multimédia de l'OCDE dans vos documents, présentations, blogs, sites Internet et matériel d'enseignement, sous réserve de faire mention de la source OCDE et du copyright. Les demandes pour usage public ou commercial ou de traduction devront être adressées à rights@oecd.org. Les demandes d'autorisation de photocopier une partie de ce contenu à des fins publiques ou commerciales peuvent être obtenues auprès du Copyright Clearance Center (CCC) info@copyright.com ou du Centre français d'exploitation du droit de copie (CFC) contact@cfcopies.com.