

République tchèque

Place du tourisme dans l'économie

En 2009, la part du tourisme dans le PIB, calculée à l'aide de la méthodologie du compte satellite du tourisme (CST) – représentait 2.9 %. La consommation du tourisme interne atteignait 3937 milliards EUR, d'après les données disponibles les plus récentes. Le tourisme employait 239 500 personnes en 2009 ; sa part dans l'emploi total est restée relativement stable, s'établissant autour de 4.6 % ces dernières années.

20.9 millions d'arrivées de visiteurs internationaux ont été recensées en 2010, dont 39 % environ étaient des touristes. 6.8 millions d'arrivées de non-résidents ont été recensées en 2011, contre 6.4 millions en 2006, soit une augmentation de 6.1 % en cinq ans.

En 2010, les revenus du tourisme libellés en devises étrangères ont atteint 5045 milliards EUR, la part du tourisme dans les recettes d'exportation totales s'établissant à 5.3 %. Les dépenses touristiques libellées en devises étrangères représentaient 3.075 milliards EUR, tandis que le solde du compte du tourisme a affiché 1.970 milliard EUR cette même année. La part du tourisme dans le PIB a légèrement augmenté, passant de 2.8 % à 2.9 % en 2009. Les tendances positives du tourisme tchèque en 2010 laissent entrevoir une poursuite modeste de cette progression.

Organisation du tourisme

Au niveau national, le tourisme relève de la compétence du Département du tourisme du ministère du Développement régional (graphique 4.31). Dans le cadre de ses pouvoirs législatifs, le ministère propose et applique des mesures destinées à renforcer la coopération internationale dans le domaine du tourisme. À ce titre, il participe à l'élaboration de la législation, ainsi qu'à la collecte et à l'analyse de l'information statistique. Il prend également des mesures visant le développement du tourisme dans les régions, et l'amélioration de la qualité et de la structure des services touristiques.

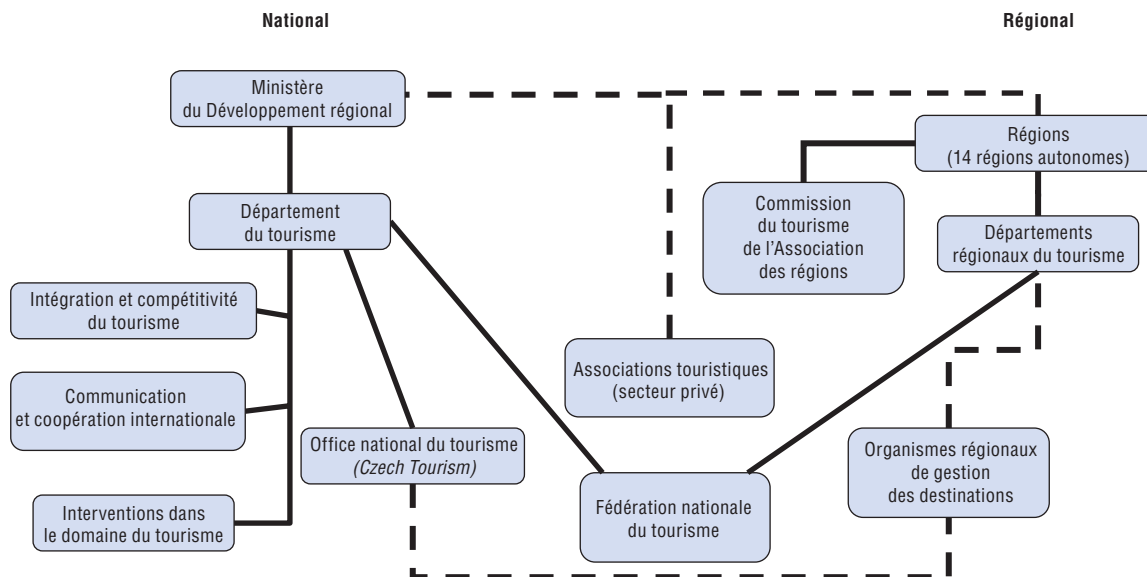
L'Office national du tourisme (*CzechTourism*) est un organisme subventionné par le ministère du Développement régional. Il est chargé de promouvoir la destination de la République tchèque de manière durable, et de mettre en exergue son potentiel touristique considérable. À ce titre, *CzechTourism* participe à des activités et salons touristiques à l'étranger, gère des bureaux de représentation dans 26 pays, et est responsable du contenu rédactionnel des outils publicitaires.

Instauré en l'an 2000, le système administratif de la République tchèque, qui comprend 14 régions autonomes (NUTS 3), a influencé l'organisation du tourisme dans le pays. Les régions et les collectivités sont représentées par des institutions publiques.

Budget du tourisme

Au niveau national, le ministère du Développement régional est responsable de l'appui au secteur du tourisme, ce qui inclut le financement de l'Office national du tourisme et du programme national de soutien au tourisme. En 2010, le budget de *CzechTourism* représentait 17.48 millions EUR, soit une augmentation de 8.9 % par rapport à l'année précédente. Cette même année, 2.9 millions EUR ont été alloués à la mise en œuvre du programme national de soutien au tourisme pour la période 2010-13 (encadré 4.18).

Graphique 4.31. République tchèque : organigramme des organismes de tourisme



Source : OCDE, d'après le ministère du Développement régional, 2012.

Encadré 4.18. Programme national de soutien au tourisme 2010-13

La République tchèque met en œuvre un programme national de soutien au tourisme pour la période 2010-13. Les subventions accordées au titre de ce programme couvrent au maximum 50 % du financement des projets, le solde provenant des ressources propres du responsable de projet sollicitant une subvention.

Un sous-programme consacré au tourisme pour tous a été annoncé en 2010 ; il porte sur le développement de nouveaux produits destinés à réduire le caractère saisonnier du tourisme, et sur l'établissement de conditions propices à l'offre d'emplois tout au long de l'année. Le sous-programme est axé sur la création de nouveaux produits destinés au tourisme interne, et prévoit un soutien à la promotion marketing et au déploiement de nouveaux services (accessibilité pour les fauteuils roulants, salles de jeux pour les enfants, aires de jeux, piscines mobiles, équipement de salles de classe pour les séjours scolaires, par exemple).

Outre les fonds du ministère du Développement régional, le financement du tourisme en République tchèque est assuré par différentes sources, provenant notamment d'autres ministères, des régions et des municipalités. Sur la période 2007-13, les fonds structurels

de l'UE ont toutefois représenté la principale source de financement. Les fonds alloués au tourisme sont distribués par le biais de plusieurs programmes opérationnels :

- Le programme d'opérations intégrées : l'aide fournie par le biais de ce programme est utilisée au niveau national pour financer des interventions axées généralement sur la qualité des services touristiques, l'amélioration de l'information statistique et les actions de marketing intérieur. Le budget total alloué au tourisme par l'UE via ce programme s'élève à 77.5 millions EUR, dont 15 % proviennent de sources nationales.
- Le programme d'opérations régionales : la République tchèque compte sept programmes d'opérations régionales (NUTS 2). Les activités financées dans le cadre de ces programmes portent essentiellement sur la construction ou la rénovation d'infrastructures touristiques de base et auxiliaires, et sur les actions de marketing au niveau régional. Le budget total alloué au tourisme par l'UE via ce programme s'élève à 981.9 millions EUR, dont 15 % proviennent de sources nationales.
- Le programme de développement rural : ce programme encourage les activités relatives au tourisme rural notamment, et appuie également l'agritourisme. Le budget total alloué au tourisme par l'UE via ce programme s'élève à 144.8 millions EUR, dont 15 % proviennent de sources nationales.

Politiques et programmes liés au tourisme

Stratégie du tourisme de moyen et long terme

Le graphique directeur de la politique nationale du tourisme de la République tchèque (2007–13) est le document stratégique à moyen terme relatif au tourisme. Il a été approuvé par les pouvoirs publics en 2007. La partie stratégique du graphique est représentée par la formule « Destination République tchèque – numéro un au cœur de l'Europe ».

Les quatre priorités du graphique sont les suivantes :

- assurer la compétitivité des produits touristiques nationaux et régionaux ;
- améliorer et développer la qualité des infrastructures et des services touristiques ;
- développer les actions marketing dans le tourisme ainsi que ses ressources humaines ;
- créer une structure organisationnelle adaptée au tourisme.

Pour que le graphique soit efficace, la mise en œuvre des projets stratégiques définis doit être appropriée et précise. Un document sur l'application du graphique, décrivant chacun des projets y figurant, a donc dû être élaboré. Ce document, approuvé par le gouvernement en juillet 2008, est un plan d'action contenant une description détaillée de la manière dont chacune des activités énumérées dans le graphique doit être menée.

Statistiques et évaluation des performances

L'Office statistique de la République tchèque a publié les derniers résultats du compte satellite du tourisme (CST).

Le ministère du Développement régional, en coopération avec l'Office statistique national, met en œuvre plusieurs projets relatifs aux statistiques touristiques, dont l'objectif est d'améliorer et de développer l'information statistique sur le secteur. Ces projets sont cofinancés par les fonds structurels de l'UE (85 % du montant total), et incluent des enquêtes sur le tourisme récepteur (CST côté demande), les établissements

d'hébergement touristiques collectifs et privés, les voyagistes et les agences de voyage en République tchèque, ainsi qu'une étude du secteur du tourisme « MICE » (CST côté offre).

Le ministère prépare actuellement un projet d'enquête sur les établissements de restauration, qui vient compléter l'étude consacrée à l'hébergement touristique, et offrir un aperçu exhaustif du secteur de l'hôtellerie-restauration. Les projets relatifs aux statistiques du tourisme fourniront des informations exhaustives sur le secteur, susceptibles d'améliorer la qualité des données de départ utilisées pour la compilation du système du CST.

Profil statistique

Tableau 4.179. République tchèque : tourisme interne avec nuitée(s)

	Unité	2006	2007	2008	2009	2010	2011
Nombre de séjours avec nuitée(s)	Milliers	6 289	6 281	6 186	5 954	5 878	6 080
Nombre de nuitée(s)	Milliers	21 357	20 221	19 296	18 915	18 543	18 335

Source : Ministère du Développement régional, Office statistique de la République tchèque.

StatLink  <http://dx.doi.org/10.1787/888932726990>

Tableau 4.180. République tchèque : tourisme récepteur – arrivées internationales et recettes

	Unité	2006	2007	2008	2009	2010	2011
Total arrivées internationales	Milliers	6 435	6 680	6 649	6 032	6 334	6 831
Durée moyenne du séjour en hébergement collectif	Nuitées	3.12	3.09	3.01	2.94	2.9	2.91
Cinq principaux marchés							
<i>Allemagne</i>	Milliers	1 617	1 549	1 476	1 393	1 348	1 422
<i>Fédération de Russie</i>	Milliers	240	322	418	327	415	570
<i>Pologne</i>	Milliers	274	299	377	341	351	374
<i>République slovaque</i>	Milliers	282	309	299	288	307	347
<i>Italie</i>	Milliers	399	413	375	357	333	344
Visiteurs de la journée	Milliers	15 564	16 581	16 509	14 437	13 312	..
Recettes voyage international ¹	Millions CZK	141 500	146 120	136 524	125 051	113 479	..
Recettes transport de voyageurs internationaux	Millions CZK	25 032	26 870	25 377	24 192	24 953	..

1. Consommation du tourisme récepteur.

Source : Office statistique de la République tchèque, Compte satellite du tourisme.

StatLink  <http://dx.doi.org/10.1787/888932727009>

Tableau 4.181. République tchèque : tourisme émetteur – départs internationaux et dépenses

	Unité	2006	2007	2008	2009	2010	2011
Nombre de voyages touristiques ¹	Milliers	3 949	4 525	4 987	4 541	4 323	4 252
Dépenses voyages internationaux ²	Millions CZK	70 181	81 225	87 336	77 251	67 624	..
Dépenses transport de voyageurs internationaux ^{2, 3}	Millions CZK	13 945	16 117	17 268	15 192	13 128	..

1. Ne concerne que les voyages de quatre nuits ou plus effectués par des résidents âgés d'au moins 15 ans.

2. Consommation du tourisme émetteur.

3. Y compris les frais de carburant.

Source : Office statistique de la République tchèque, Compte satellite du tourisme.


StatLink  <http://dx.doi.org/10.1787/888932727028>

Tableau 4.182. République tchèque : entreprises du tourisme

	Unité	2006	2007	2008	2009	2010
Hôtels et restaurants	Établissements	61 097	55 094	57 188	63 488	61 063

Source : Office statistique de la République tchèque, Registre des entreprises.


StatLink  <http://dx.doi.org/10.1787/888932727047>

Tableau 4.183. République tchèque : emploi dans le tourisme¹

	Unité	2006		2007		2008 ²		2009 ²		2010	
		Hommes	Femmes	Hommes	Femmes	Hommes	Femmes	Hommes	Femmes	Hommes	Femmes
Hôtels et établissements assimilés	Milliers	17.4	23.5	15.6	25.9	19.1	25.0	18.3	24.0	16.5	21.8
Restaurants et établissements assimilés	Milliers	34.1	32.2	34.1	31.9	33.9	32.3	34.7	33.1	36.0	35.2
Transport ferroviaire de voyageurs	Milliers	11.7	4.9	10.3	4.8	10.9	3.9	10.6	3.8	10.4	3.7
Transport routier de voyageurs	Milliers	10.9	1.3	11.6	1.3	11.5	1.5	11.2	1.5	10.9	1.5
Transport de voyageurs par voie d'eau	Milliers	0.1	0.1	0.1	0.0	0.0	0.0	0.0	0.0	0.0	0.0
Transport aérien de voyageurs	Milliers	3.1	2.8	3.4	2.2	4.1	2.4	4.1	2.4	3.0	1.7
Services annexes des transports de voyageurs	Milliers	1.7	0.3	1.8	0.4	2.1	0.4	2.1	0.4	2.2	0.4
Location de matériel de transport de voyageurs	Milliers	0.1	0.0	0.1	0.0	0.1	0.0	0.1	0.0	0.1	0.0
Agences de voyage et activités assimilées	Milliers	5.4	9.4	4.9	9.0	5.2	9.5	4.7	9.1	4.9	10.0
Services culturels	Milliers	4.5	7.8	5.4	7.4	4.9	7.8	5.0	8.1	4.4	6.8
Services de sports et de loisirs	Milliers	1.5	1.1	1.9	1.0	1.8	1.1	1.8	1.2	1.6	1.0
Activités caractéristiques du tourisme	Milliers	90.4	83.3	89.1	83.9	93.7	84.1	92.7	83.5	89.9	82.1
Activités connexes au tourisme	Milliers	19.0	39.9	19.4	40.2	19.7	40.2	19.5	40.3	19.0	41.2
Activités non spécifiques du tourisme	Milliers	2.2	1.17	2.2	1.2	2.3	1.2	2.2	1.2	2.1	1.2
Total	Milliers	111.5	124.4	110.8	125.3	115.7	125.5	114.5	125.0	111.0	124.6

1. Nombre moyen annuel d'individus employés à titre principal.

2. Données préliminaires.

Source : Office statistique de la République tchèque, Compte satellite du tourisme.


StatLink  <http://dx.doi.org/10.1787/888932727066>

Tableau 4.184. République tchèque : place du tourisme dans l'économie nationale¹

2010	Unité	Consommation du tourisme récepteur ²	Consommation du tourisme interne	Consommation du tourisme intérieur	Offre intérieure ³	Part du tourisme dans l'offre intérieure (%)
Produits spécifiques	Millions CZK	113 479	100 536	214 016	4 001 174	5.3
Produits caractéristiques	Millions CZK	71 567	67 470	139 037	514 809	27.0
Services d'hébergement	Millions CZK	23 076	15 841	38 917	49 086	79.3
Services de restauration	Millions CZK	19 739	19 874	39 614	121 667	32.6
Services de transport de voyageurs	Millions CZK	24 953	17 091	42 045	105 308	39.9
Services d'agences de voyage, de voyagistes et de guides touristiques	Millions CZK	462	6 092	6 554 ⁴	57 229 ⁵	100.0
Services culturels	Millions CZK	2 486	5 357	7 843	32 447	24.2
Services récréatifs et autres services de loisirs	Millions CZK	850	2 411	3 261	66 194	4.9
Services touristiques divers	Millions CZK		804	804	82 878	1.0
Produits connexes	Millions CZK	41 912	33 066	74 978	3 486 365	2.2
Produits non spécifiques	Millions CZK	0.0	0.0	0.0	8 085 131	0.0
Total	Millions CZK	113 479	100 536	214 016	12 152 176	1.8

1. Données préliminaires.

2. Y compris les dépenses payées dans le pays par les non-résidents.

3. Prix d'achat.

4. Y compris la marge des agences de voyage et des voyagistes.

5. Y compris la marge des agents de voyage et des voyagistes et la valeur des produits et services offerts.

Source : Office statistique de la République tchèque, Compte satellite du tourisme, 2012.


StatLink  <http://dx.doi.org/10.1787/888932727085>

Tableau 4.185. République tchèque : autres indicateurs économiques

	Unité	2005	2006	2007	2008 ¹	2009 ¹	2010
Production du tourisme (prix de base)	Millions CZK	226 932	241 595	250 407	251 543	238 257	238 634
Valeur ajoutée brute du tourisme (prix de base)	Millions CZK	81 683	84 494	86 234	86 427	88 442	87 362
Taxes du tourisme	Millions CZK	17 396	15 462	16 845	17 024	15 851	12 891
PIB du tourisme	Millions CZK	99 079	99 956	103 079	103 451	104 293	100 253
Part du tourisme dans le PIB	%	3.3	3.1	2.9	2.8	2.9	2.7

1. Données préliminaires.

Source : Office statistique de la République tchèque, Compte satellite du tourisme, 2012.

StatLink  <http://dx.doi.org/10.1787/888932727104>



Extrait de :
OECD Tourism Trends and Policies 2012

Accéder à cette publication :
<https://doi.org/10.1787/tour-2012-en>

Merci de citer ce chapitre comme suit :

OCDE (2013), « République tchèque », dans *OECD Tourism Trends and Policies 2012*, Éditions OCDE, Paris.

DOI: <https://doi.org/10.1787/tour-2012-12-fr>

Cet ouvrage est publié sous la responsabilité du Secrétaire général de l'OCDE. Les opinions et les arguments exprimés ici ne reflètent pas nécessairement les vues officielles des pays membres de l'OCDE.

Ce document et toute carte qu'il peut comprendre sont sans préjudice du statut de tout territoire, de la souveraineté s'exerçant sur ce dernier, du tracé des frontières et limites internationales, et du nom de tout territoire, ville ou région.

Vous êtes autorisés à copier, télécharger ou imprimer du contenu OCDE pour votre utilisation personnelle. Vous pouvez inclure des extraits des publications, des bases de données et produits multimédia de l'OCDE dans vos documents, présentations, blogs, sites Internet et matériel d'enseignement, sous réserve de faire mention de la source OCDE et du copyright. Les demandes pour usage public ou commercial ou de traduction devront être adressées à rights@oecd.org. Les demandes d'autorisation de photocopier une partie de ce contenu à des fins publiques ou commerciales peuvent être obtenues auprès du Copyright Clearance Center (CCC) info@copyright.com ou du Centre français d'exploitation du droit de copie (CFC) contact@cfcopies.com.