

Roumanie: École AntrES des femmes chefs d'entreprise

Description: L'École AntrES des femmes chefs d'entreprise fournit une formation à l'entrepreneuriat et des services de conseil aux femmes qui veulent créer leur entreprise. L'école fournit en outre une formation aux étudiantes en sciences économiques qui souhaitent devenir formatrices en création d'entreprise.

Contexte: Le marché roumain du travail fait face à plusieurs obstacles structurels. La population décline et on constate un décalage croissant entre l'offre et la demande de compétences sur le marché du travail, la demande s'éloignant des secteurs traditionnels tels que l'agriculture pour privilégier les services. Bien que le taux de chômage ait peu augmenté durant la crise économique mondiale, celui des femmes a progressé davantage que celui des hommes (diagramme A).

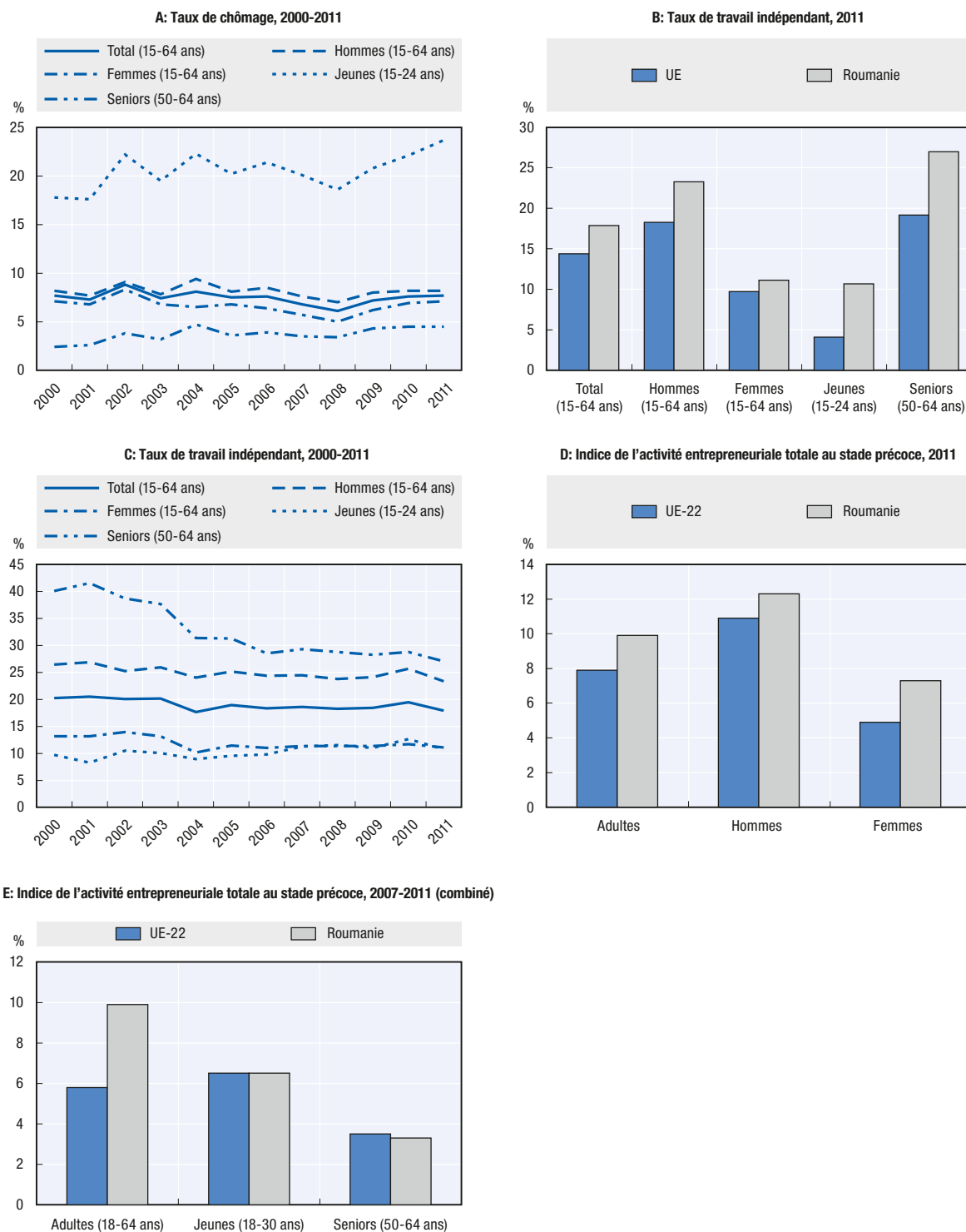
Problème abordé: On constate un manque de culture entrepreneuriale chez les femmes, ce qui contribue à l'écart entre les sexes visible au niveau des taux de travail indépendant et de création d'entreprise (diagrammes B, C, D et E), en particulier dans les zones rurales. Des recherches menées par l'agence roumaine pour l'égalité des chances suggèrent pourtant que les femmes témoignent davantage d'intérêt pour la création d'entreprise, tant dans les zones rurales qu'urbaines (agence nationale roumaine pour l'égalité des chances, 2008) et il est judicieux de s'appuyer sur cet intérêt pour stimuler la participation au marché du travail et la création d'emplois.

Approche: L'École des femmes chefs d'entreprise propose trois types de formation: «création d'entreprise», «développement d'entreprise» et «formation des formatrices». Les demandeuses soumettent un CV et une lettre de candidature expliquant leurs intentions, avant de participer à un entretien destiné à déterminer la viabilité de leur projet d'entreprise ou leur potentiel de formatrice. Les participantes sélectionnées doivent signer un contrat qui les engage à assister à toutes les sessions de formation et à participer à un concours de plans d'affaires à la fin de la session si elles comptent créer une entreprise. Le programme de formation est conçu par un réseau de chercheurs et de professeurs expérimentés issus d'universités partenaires et s'articule autour de supports qui ciblent les besoins des femmes et de la collectivité locale. Une partie importante du programme de formation de trois mois (six mois pour les formatrices) réside dans la participation de modèles féminins locaux ayant réussi, ce qui est une source de motivation et d'inspiration pour les participantes et facilite l'apprentissage entre pairs. Au terme de la formation, les participantes qui souhaitent lancer leur entreprise soumettent un plan d'affaires à une compétition interrégionale des plans d'affaires («Mon plan d'affaires») et peuvent assister au «Gala de l'entrepreneuriat féminin», lors duquel les subventions sont octroyées. L'École des femmes chefs d'entreprise est organisée dans six centres territoriaux par des universités partenaires (Université d'Oradea, Université de l'Ouest de Timișoara, Université Aurel Vlaicu, Université du Nord de Baia-Mare, Université Eftimie Murgu, École de commerce de Satu Mare), dans 24 centres locaux répartis dans des petites villes et dans 72 centres ruraux répartis dans des villages (situés dans les hôtels de ville et soutenus par l'administration publique locale). L'école a reçu 12,5 millions LEI du Fonds social européen pour la période de financement 2009-2013.

Impact: À ce jour, la formation a été dispensée à 1 800 bénéficiaires, avec à la clé la création de 209 nouvelles entreprises. Sur ces 209 entreprises, 105 ont reçu des subventions dans le cadre du concours «Mon plan d'affaires». En outre, 72 nouveaux emplois de formatrices ont été créés.

Facteurs de réussite: Le recours à des modèles à suivre et l'apprentissage actif permettent de motiver les entrepreneurs et de renforcer leurs compétences entrepreneuriales. Le concours des plans d'affaires à la fin de la session de formation sert également à motiver les étudiantes car elles peuvent gagner de l'argent pour réaliser leur projet.

Graphique 10.22. Données relatives à l'entrepreneuriat et au travail indépendant en Roumanie



Sources: Diagramme A. Eurostat, Enquête sur les forces de travail, 2000-2011; Diagramme B. Eurostat, Enquête sur les forces de travail, 2011; Diagramme C. Eurostat, Enquête sur les forces de travail, 2000-2011; Diagramme D. Présentation tabulaire spéciale de l'enquête sur la population adulte du Global Entrepreneurship Monitor, 2011; Diagramme E. Présentation tabulaire spéciale de l'enquête sur la population adulte du Global Entrepreneurship Monitor, 2007-2011.

StatLink  <http://dx.doi.org/10.1787/888933019932>



Extrait de :

The Missing Entrepreneurs

Policies for Inclusive Entrepreneurship in Europe

Accéder à cette publication :

<https://doi.org/10.1787/9789264188167-en>

Merci de citer ce chapitre comme suit :

OCDE/La Commission européenne (2014), « Roumanie: École AntrES des femmes chefs d'entreprise », dans *The Missing Entrepreneurs : Policies for Inclusive Entrepreneurship in Europe*, Éditions OCDE, Paris.

DOI: <https://doi.org/10.1787/9789264188211-34-fr>

Cet ouvrage est publié sous la responsabilité du Secrétaire général de l'OCDE. Les opinions et les arguments exprimés ici ne reflètent pas nécessairement les vues officielles des pays membres de l'OCDE.

Ce document et toute carte qu'il peut comprendre sont sans préjudice du statut de tout territoire, de la souveraineté s'exerçant sur ce dernier, du tracé des frontières et limites internationales, et du nom de tout territoire, ville ou région.

Vous êtes autorisés à copier, télécharger ou imprimer du contenu OCDE pour votre utilisation personnelle. Vous pouvez inclure des extraits des publications, des bases de données et produits multimédia de l'OCDE dans vos documents, présentations, blogs, sites Internet et matériel d'enseignement, sous réserve de faire mention de la source OCDE et du copyright. Les demandes pour usage public ou commercial ou de traduction devront être adressées à rights@oecd.org. Les demandes d'autorisation de photocopier une partie de ce contenu à des fins publiques ou commerciales peuvent être obtenues auprès du Copyright Clearance Center (CCC) info@copyright.com ou du Centre français d'exploitation du droit de copie (CFC) contact@cfcopies.com.