

Roumanie

Place du tourisme dans l'économie

En 2011, la Roumanie a accueilli 7.61 millions de visiteurs non résidents (arrivées enregistrées à la frontière), dont 1.51 million (+12.7 % par rapport à 2010) ont séjourné dans des établissements d'hébergement. Le nombre de nuitées enregistrées pour les touristes internationaux atteignait 3.06 millions en 2011, soit une progression de 11.2 % en un an. Par ailleurs, le pays comptait 5.5 millions de visiteurs internes (+16.9 % par rapport à 2010) et 14.9 millions de nuitées internes (+12.4 %).

Les cinq principaux marchés émetteurs (Allemagne, Italie, France, Hongrie et États-Unis) ont représenté, ensemble, 43.6 % des visiteurs étrangers de plus de 24 heures (séjournant dans des hébergements).

Selon le rapport *The Travel & Tourism Competitiveness Index* publié en 2012 par le Forum économique mondial, le secteur du tourisme et des voyages a généré directement 7.7 milliards RON en 2011, et représenté 1.4 % du PIB. Au cours des 10 prochaines années, cette contribution devrait progresser de 6.9 % par an. En 2011, la contribution totale du secteur du tourisme et des voyages représentait 25.1 milliards RON, soit 4.5 % du PIB (si l'on tient compte des effets indirects des investissements, de la chaîne d'approvisionnement et des revenus induits).

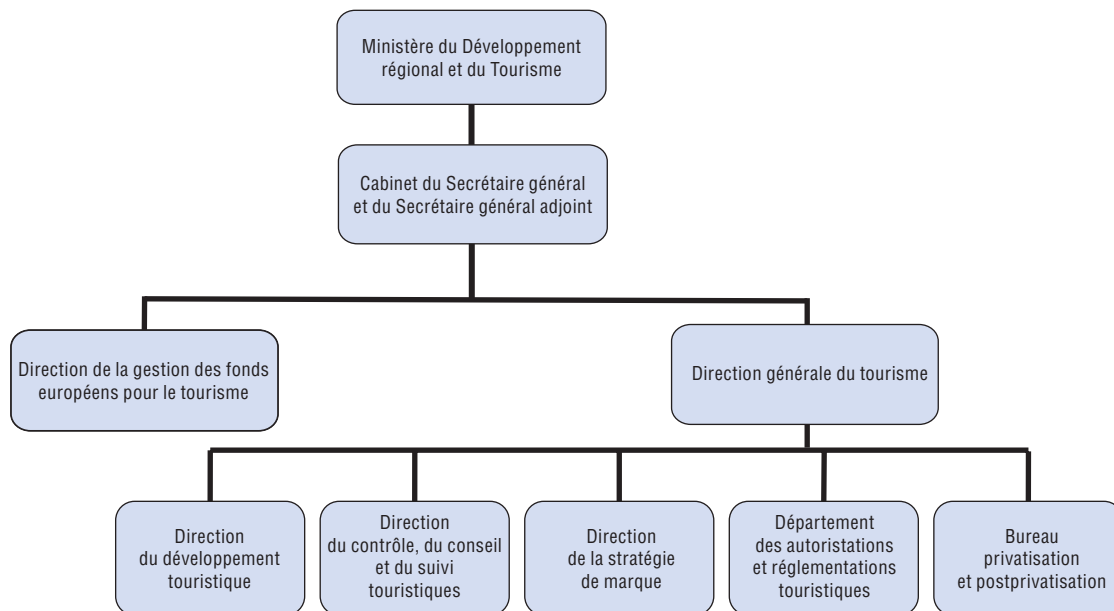
Organisation du tourisme

Créé en 2009, le ministère du Développement régional et du Tourisme est l'instance touristique compétente au niveau national. Ses principales attributions concernent la planification, le développement territorial aux niveaux régional et national, les questions transfrontalières, la coopération transnationale et interrégionale, l'urbanisation et l'aménagement du territoire, le logement et le tourisme (graphique 4.52).

Le ministère coordonne les fonctions de l'Institut de recherche-développement pour le tourisme (INCDT) et du Comité consultatif sur le tourisme, qui réunit les représentants des secteurs public et privé ainsi que les ONG intéressées. Par ailleurs, une Commission interministérielle pour le tourisme a été mise en place afin de proposer une vision gouvernementale intégrée du développement de la politique touristique. Des groupes de travail mixtes public/privé ont également vu le jour, à l'instar du Comité pour le tourisme, l'hôtellerie et la restauration, spécialisé dans le développement des ressources humaines et dont la coordination incombe au Conseil national de la formation professionnelle pour adultes.

Au niveau régional, le ministère est relayé par 25 représentants territoriaux. Des groupes de travail *ad hoc* réunissent des représentants de l'administration centrale du niveau national, des collectivités locales, du secteur privé et des ONG concernées, afin de traiter des aspects importants de la politique touristique.

Graphique 4.52. Roumanie : organigramme des organismes de tourisme



Source : OCDE, d'après le ministère du Développement régional et du Tourisme, 2012.

Aux niveaux régional et local, la Roumanie est divisée en 41 comtés auxquels s'ajoute la municipalité de Bucarest. Cette dernière compte six conseils de district, et le pays 314 conseils municipaux et 2 852 conseils de commune. Par ailleurs, huit agences de développement régional ont été créées en vertu de la législation sur le développement régional, et constituées en ONG d'utilité publique. Les administrations du niveau local ont en charge le développement du tourisme adapté à leurs objectifs propres, et l'application, à leur niveau, de la politique nationale définie par le ministère. Enfin, des associations touristiques établies dans les régions, les comtés et les villes contribuent localement au développement du secteur.

Au niveau national, le secteur privé est organisé en associations représentant soit un sous-secteur (tourisme rural, tourisme thermal, tourisme d'affaires, écotourisme), soit un segment professionnel (voyagistes et agences de voyage, hôtels, maisons d'hôtes, guides touristiques, cuisiniers ou pâtisseries).

Budget du tourisme

Le budget 2011 du ministère du Développement régional et du Tourisme couvre des programmes financés sur le budget de l'État ou sur le Fonds européen de développement régional.

S'agissant de l'État, 8.75 millions RON sont alloués à la promotion et au marketing touristiques, 5.8 millions RON sont dédiés au développement des produits touristiques, et 243 millions RON sont consacrés aux investissements dans le secteur.

S'agissant des fonds européens, un budget de 114 millions RON est spécifiquement affecté au développement durable et à la promotion du tourisme. L'objectif est de créer une image positive du tourisme roumain via le développement d'une stratégie de marque (encadré 4.27). Par ailleurs, une enveloppe de 18 millions RON est allouée à la mise en œuvre d'un programme opérationnel régional.

Encadré 4.27. **Stratégie de marque du tourisme roumain**

La nouvelle image de marque du tourisme roumain a été dévoilée en 2010. L'identité visuelle s'appuie sur un graphisme résolument tourné vers le patrimoine naturel et les traditions du pays. Le logo illustre la diversité des reliefs propre à la Roumanie et renvoie aux éléments primordiaux – l'eau et la nature sauvage –, auxquels s'ajoutent l'aventure et le dynamisme. Le slogan, « Explorez le jardin des Carpates », invite tous les visiteurs désireux de découvrir des « chemins inexplorés » mêlant nature préservée, culture authentique et traditions ancestrales.

Lancé par le ministère du Développement régional et du Tourisme, le projet est financé par des fonds européens au titre du Programme opérationnel régional 2007-13. Il vise à créer une image positive du pays et à promouvoir la destination auprès des touristes étrangers. Il entend également mettre en œuvre les objectifs définis par le Plan-cadre national de développement du tourisme 2007-26, à savoir : développement durable du tourisme interne, reconnaissance de la contribution essentielle du tourisme à l'économie du pays, lancement d'un processus de sensibilisation de la population résidente aux atouts du pays – qu'elle partagerait ensuite avec les visiteurs.

Politiques et programmes liés au tourisme

Stratégie touristique à moyen et long termes

Le principal document d'orientation pour le secteur est le Plan-cadre national de développement du tourisme 2007-26. Le plan stratégique a été décliné en plusieurs volets, donnant lieu en 2009 à la Stratégie nationale pour l'écotourisme et à la Stratégie nationale pour le tourisme thermal. En 2011, le Plan stratégique et opérationnel de commercialisation 2011-15 a été finalisé dans le cadre du Programme opérationnel régional 2007-13.

Développement des tourisms interne et récepteur

De nombreuses associations touristiques roumaines ont instauré des programmes qui offrent des séjours à prix réduits au printemps et à l'automne, et qui par conséquent étendent la saison touristique. Deux autres programmes visent à faciliter l'accès au tourisme : le programme de chèques-vacances pour les salariés est destiné à stimuler le tourisme interne, et le programme de réservation anticipée offre des réductions allant jusqu'à 30 % pour tout achat anticipé de forfaits de voyages estivaux (entre le 1^{er} février et le 31 mars).

Transports

Le développement du cyclotourisme constitue l'une des priorités du ministère. Aussi le gouvernement, en collaboration avec la Fédération roumaine de cyclisme, a-t-il élaboré une proposition relative au réseau national de pistes cyclables. Des études ont également été menées afin de procéder à un état des lieux et de proposer des plans de développement de deux itinéraires cyclables européens transitant par la Roumanie : l'EuroVelo 13, également baptisé Voie du rideau de fer, et l'EuroVelo 6, qui relie l'océan Atlantique à la mer Noire et longe le Danube.

Infrastructures

Le ministère du Développement régional et du Tourisme continue d'investir dans les infrastructures touristiques, conformément au programme de développement de 2011. Les investissements portent sur : les ports de plaisance, les plages, les observatoires touristiques, les domaines skiables, les chalets de montagne, les complexes thermaux, les centres d'information touristique, les centres de sauvetage en montagne, les itinéraires de montagne et les téléphériques.

Développement durable du tourisme

Dans le cadre de la stratégie nationale pour l'écotourisme, et sous l'égide d'un groupe de travail réunissant les principales organisations concernées, la Roumanie développe actuellement des critères spécifiques permettant de désigner les destinations écotouristiques.

Deux labels permettent de promouvoir les produits répondant aux critères du tourisme durable : le label écologique européen Ecolabel, attribué par le ministère de l'Environnement et des Forêts, et le système de certification établi par l'Association pour l'écotourisme en Roumanie.

En 2009-10, le projet d'amélioration des compétences en matière de production « propre » et de responsabilité sociale des entreprises dans le secteur du tourisme est entré dans sa deuxième phase (après une première phase en 2007-08). Coordonné par l'Organisation des Nations Unies pour le développement industriel, le projet a reçu l'appui financier du gouvernement suisse. Au niveau national, il bénéficie du soutien du ministère du Développement régional et du Tourisme et est géré par le consortium formé par *Denkstatt Romania* et *Trend Hospitality*.

Depuis 2002, la Roumanie participe au programme « Pavillon bleu », qui vise à promouvoir la qualité des plages roumaines bordant la mer Noire, en conformité avec les normes internationales. En outre, dans une optique de sensibilisation au tourisme durable, le ministère de l'Environnement et des Forêts a publié un guide de l'écotourisme.

Dans le cadre du projet « Destinations européennes d'excellence » (EDEN), trois destinations roumaines ont été désignées : Horezu sur le thème « Tourisme et patrimoine immatériel local » (2008), le parc naturel des monts d'Apuseni sur le thème « Tourisme et zones protégées » (2009) et Geoagiu Băi sur le thème « Tourisme aquatique » (2010).

Autre forme de tourisme durable présentant un fort potentiel de développement en Roumanie : le tourisme de randonnée. Dans le cadre du projet *Datourway* (Stratégie transnationale de développement territorial durable dans le bassin du Danube, centrée sur le tourisme et financée via le programme de coopération transnationale « Europe du Sud-Est »), une étude a été menée pour développer des « voies vertes » le long du Danube (www.datourway.eu).

Statistiques et évaluation économique

En vertu d'une directive Eurostat, l'Institut national de statistique a mis en place, en 2011, un compte satellite du tourisme (CST) en Roumanie, avec le concours du ministère du Développement régional et du Tourisme et de la Banque centrale de Roumanie.

Profil statistique

Tableau 4.311. Roumanie : tourisme interne avec nuitée(s)

	Unité	2006	2007	2008	2009	2010
Nombre de séjours avec nuitée(s) ¹	Milliers	4 836	5 421	5 659	4 866	4 693
Nombre de nuitée(s) ²	Milliers	15 750	17 007	17 367	14 658	13 212

1. Arrivées internes dans des établissements d'hébergement collectif.
2. Nuitées internes passées dans des établissements d'hébergement collectif.

Source : Office statistique de la Roumanie.


StatLink  <http://dx.doi.org/10.1787/888932729498>

Tableau 4.312. Roumanie : tourisme récepteur – arrivées internationales et recettes

	Unité	2006	2007	2008	2009	2010
Total arrivées internationales ¹	Milliers	6 037	7 719	8 862	7 575	7 498
Arrivées de non-résidents ²	Milliers	1 380	1 550	1 466	1 276	1 343
Cinq principaux marchés ²						
<i>Allemagne</i>	Milliers	190	235	213	182	185
<i>Italie</i>	Milliers	183	194	166	165	145
<i>France</i>	Milliers	110	119	116	100	99
<i>États-Unis</i>	Milliers	98	98	76	76	84
<i>Hongrie</i>	Milliers	81	96	92	77	76
Recettes voyages internationaux	Millions EUR	1 034	1 171	1 358	884	860
Recettes transport de voyageurs internationaux	Millions EUR	291	338	428	327	375

1. Arrivées de ressortissants étrangers aux frontières.
2. En établissement d'hébergement.

Sources : Office statistique de la Roumanie, Banque centrale.


StatLink  <http://dx.doi.org/10.1787/888932729517>

Tableau 4.313. Roumanie : tourisme émetteur – départs internationaux et dépenses

	Unité	2006	2007	2008	2009	2010
Nombre de voyages touristiques	Milliers	8 906	10 980	13 072	11 723	10 905
Dépenses voyages internationaux	Millions EUR	1 035	1 120	1 477	1 049	1 239
Dépenses transport de voyageurs internationaux	Millions EUR	118	134	157	214	198

Sources : Office statistique de la Roumanie, Banque centrale.

StatLink  <http://dx.doi.org/10.1787/888932729536>

Tableau 4.314. Roumanie : emploi dans le tourisme

	Unité	2006	2007	2008	2009	2010
Hotels ¹	Milliers	34.4	36.5	38.9	37.6	..
Part du tourisme direct dans l'emploi	%	2.4	2.5	2.5	2.6	2.7

1. Représentés par le « nombre moyen des salariés » des hôtels et établissements assimilés.

Sources : Conseil mondial du tourisme et des voyages (CMTV), Institut national de statistique, Enquête structurelle sur les entreprises.


StatLink  <http://dx.doi.org/10.1787/888932729555>

Tableau 4.315. Roumanie : place du tourisme dans l'économie nationale

2007	Unité	Consommation du tourisme interne	Consommation du tourisme récepteur	PIB du tourisme ¹	Part du tourisme dans le PIB total (%)
Services d'hébergement	Millions RON	6 095.3	1 504.7	4 126.8	
Services de restauration	Millions RON	2 038.1	814	787	
Services de transport des voyageurs	Millions RON	3 536.3	1 232.4	1 846.7	
Services d'agences de voyage, de voyagistes et de guides touristiques	Millions RON	1 167.1	14.5	264.1	
Services culturels	Millions RON	123.0	71.6	146.0	
Services de loisirs et de divertissement	Millions RON	432.8	137.1	331.1	
Autres services	Millions RON	88.0	507.5	639.1 ²	
Biens	Millions RON	1 028.4	183	..	
Total	Millions RON	14 509	4 464.8	8 140.8	2.23

1. Valeur ajoutée brute directe du tourisme.

2. Englobe les biens et les services.

Sources : Institut national de statistique, Institut national de développement de la recherche sur le tourisme, Compte satellite du tourisme, 2010.

StatLink  <http://dx.doi.org/10.1787/888932729574>


Tableau 4.316. Roumanie : autres indicateurs économiques

	Unité	2006	2007	2008	2009	2010
Part de la consommation du tourisme interne dans la consommation finale ¹	%	1.9	2.0	1.9	1.8	1.8
Part du tourisme dans le PIB ²	%	1.5	1.5	1.6	1.6	1.7

1. L'indicateur équivalent est la « part des dépenses internes de voyage et de tourisme ».

2. L'indicateur est la « part des activités touristiques directes dans le PIB total ».

Source : Conseil mondial du tourisme et des voyages (CMTV).

StatLink  <http://dx.doi.org/10.1787/888932729593>



Extrait de :
OECD Tourism Trends and Policies 2012

Accéder à cette publication :
<https://doi.org/10.1787/tour-2012-en>

Merci de citer ce chapitre comme suit :

OCDE (2013), « Roumanie », dans *OECD Tourism Trends and Policies 2012*, Éditions OCDE, Paris.

DOI: <https://doi.org/10.1787/tour-2012-55-fr>

Cet ouvrage est publié sous la responsabilité du Secrétaire général de l'OCDE. Les opinions et les arguments exprimés ici ne reflètent pas nécessairement les vues officielles des pays membres de l'OCDE.

Ce document et toute carte qu'il peut comprendre sont sans préjudice du statut de tout territoire, de la souveraineté s'exerçant sur ce dernier, du tracé des frontières et limites internationales, et du nom de tout territoire, ville ou région.

Vous êtes autorisés à copier, télécharger ou imprimer du contenu OCDE pour votre utilisation personnelle. Vous pouvez inclure des extraits des publications, des bases de données et produits multimédia de l'OCDE dans vos documents, présentations, blogs, sites Internet et matériel d'enseignement, sous réserve de faire mention de la source OCDE et du copyright. Les demandes pour usage public ou commercial ou de traduction devront être adressées à rights@oecd.org. Les demandes d'autorisation de photocopier une partie de ce contenu à des fins publiques ou commerciales peuvent être obtenues auprès du Copyright Clearance Center (CCC) info@copyright.com ou du Centre français d'exploitation du droit de copie (CFC) contact@cfcopies.com.