

## Suède: Ambassadors for Women's Entrepreneurship

**Description:** ce projet s'inscrit dans une politique plus globale visant à accroître l'intérêt et la participation des femmes dans l'entrepreneuriat. Son objectif est de mieux faire connaître l'entrepreneuriat féminin au sein de la société afin que davantage de femmes créent des entreprises. Il s'adresse aux femmes chefs d'entreprise confirmées (ambassadrices) et potentielles, ainsi qu'au grand public. Le projet inclut diverses actions mettant l'accent sur un groupe de femmes entrepreneurs modèles.

**Problème abordé:** en Suède comme ailleurs, les femmes sont minoritaires au sein de la communauté des entrepreneurs (environ 35%). Cela n'a pas uniquement des conséquences sur l'afflux d'entrepreneurs. Non seulement les femmes sont sous-représentées, mais les secteurs dans lesquelles elles sont les plus susceptibles de démarrer une activité (les services et le commerce) le sont également parmi les nouvelles entreprises. Compte tenu de l'image traditionnellement masculine de l'entrepreneuriat et des entrepreneurs, ce programme occupe un rôle important dans la visibilité accrue des femmes en tant que chefs d'entreprise. Les ambassadrices jouent un rôle de modèle, en particulier auprès des jeunes femmes qui aspirent à se lancer dans l'entrepreneuriat.

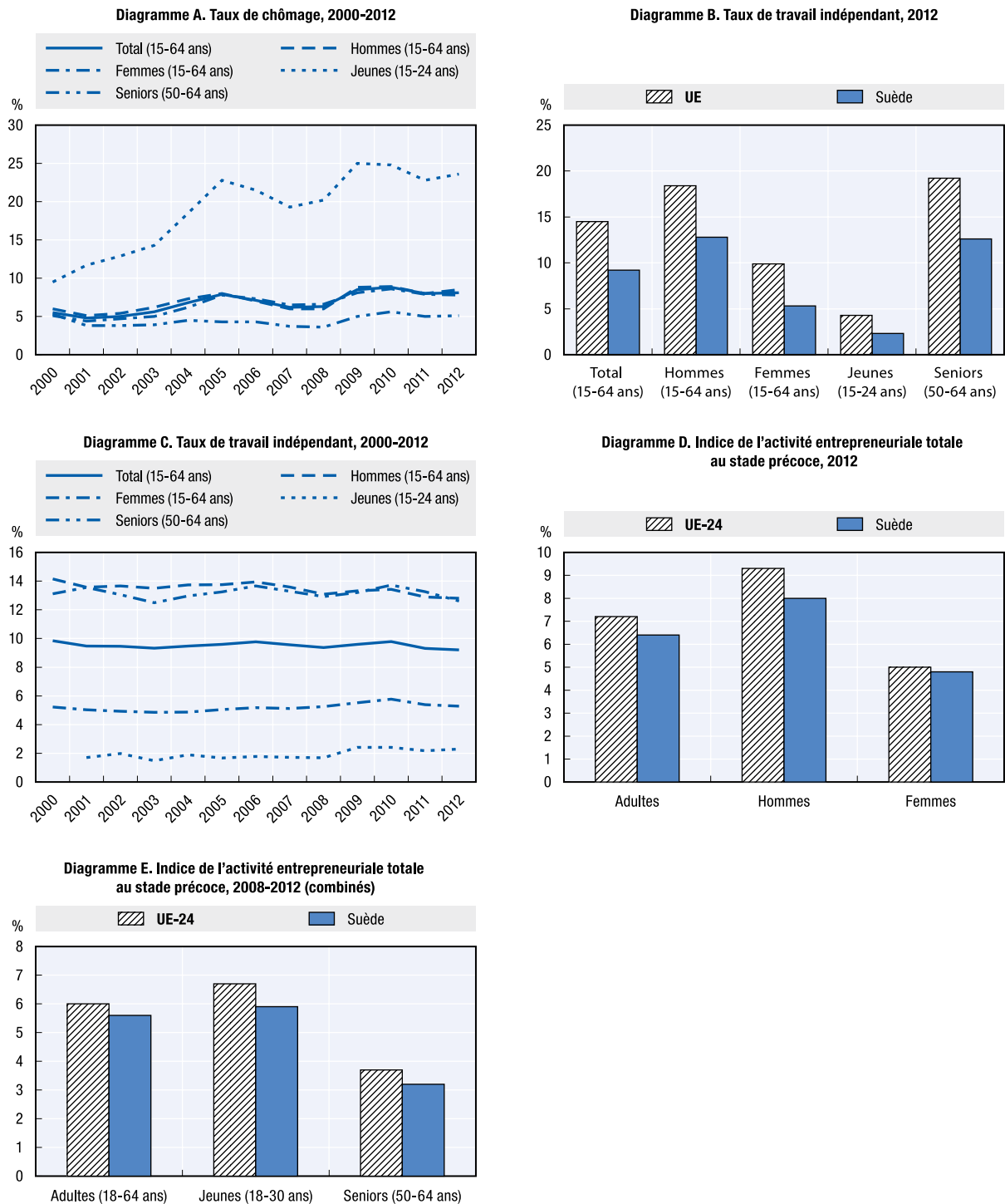
**Approche:** dans le cadre de ce projet national, des ambassadrices issues de différents secteurs d'activité sont sélectionnées dans les 21 comtés. En tant que modèle, chaque ambassadrice accepte d'effectuer chaque année environ 4 missions volontaires, qui consistent à prendre la parole dans les écoles, les universités et autres organisations accueillant des visites d'étude ou à rencontrer des femmes qui envisagent de créer une entreprise. Depuis 2008, plus de 800 femmes entrepreneurs ont été sélectionnées pour devenir ambassadrices du programme «Ambassadors for Women's Entrepreneurship». Leurs frais de voyage ne sont pas remboursés et elles ne perçoivent pas de rémunération pour leurs interventions. L'Agence suédoise pour la croissance économique et régionale met en œuvre et coordonne les activités du programme, y compris la sélection et la formation des ambassadrices. Le projet «Ambassadors for Women's Entrepreneurship» s'inscrit dans le cadre d'un programme plus vaste destiné à développer l'entrepreneuriat féminin. Le budget de ce programme global s'élève à 100 millions SEK par an (11,3 millions EUR), dont seulement 6 millions SEK (680 000 EUR) sont alloués au projet «Ambassadors for Women's Entrepreneurship».

**Impact:** depuis 2008, 127 000 personnes ont présenté leur parcours et leur entreprise dans le cadre du programme «Ambassadors for Women's Entrepreneurship». Au terme de la période initiale du projet (2008-2011), un rapport sur ses effets à court terme a été rédigé. L'intérêt des médias et du public pour le projet atteste de la visibilité accrue donnée à l'entrepreneuriat féminin. À titre d'exemple, plus de 400 articles de journaux et de magazines ont été consacrés au projet en 2010.

**Facteurs de réussite:** ce projet est un exemple d'approche réussie faisant appel à des bénévoles pour promouvoir et encourager l'entrepreneuriat auprès des groupes défavorisés et sous-représentés. Son succès est en grande partie dû au faible degré d'implication demandé à ces bénévoles ainsi qu'à la dimension nationale du projet, qui lui assure de toucher un public élargi. Les ambassadrices investissent du temps et couvrent leurs propres dépenses, ce qui leur permet en échange de rendre ce qu'elles ont reçu à la communauté et d' étoffer leurs réseaux. Elles peuvent aussi tirer profit de l'exposition médiatique du projet. Cette situation gagnant-gagnant occupe une place centrale dans le programme. Celui-ci a été reproduit dans d'autres pays l'UE et offre de réelles possibilités d'adaptation à d'autres contextes.

## Données clés relatives à l'entrepreneuriat inclusif

Graphique 37.1. **Données relatives à l'entrepreneuriat et au travail indépendant en Suède**



Sources: Diagramme A. Eurostat, Enquête sur les forces de travail, 2000-2012; Diagramme B. Eurostat, Enquête sur les forces de travail 2012; Diagramme C. Eurostat, Enquête sur les forces de travail, 2000-2012; Diagramme D. Présentation tabulaire spéciale de l'enquête sur la population adulte du Global Entrepreneurship Monitor, 2012; Diagramme E. Présentation tabulaire spéciale de l'enquête sur la population adulte du Global Entrepreneurship Monitor, 2008-2012.

StatLink <http://dx.doi.org/10.1787/888933192259>



Extrait de :  
**The Missing Entrepreneurs 2014**  
Policies for Inclusive Entrepreneurship in Europe

Accéder à cette publication :  
<https://doi.org/10.1787/9789264213593-en>

**Merci de citer ce chapitre comme suit :**

OCDE/Union européenne (2015), « Suède: Ambassadors for Women's Entrepreneurship », dans *The Missing Entrepreneurs 2014 : Policies for Inclusive Entrepreneurship in Europe*, Éditions OCDE, Paris.

DOI: <https://doi.org/10.1787/9789264230842-40-fr>

Cet ouvrage est publié sous la responsabilité du Secrétaire général de l'OCDE. Les opinions et les arguments exprimés ici ne reflètent pas nécessairement les vues officielles des pays membres de l'OCDE.

Ce document et toute carte qu'il peut comprendre sont sans préjudice du statut de tout territoire, de la souveraineté s'exerçant sur ce dernier, du tracé des frontières et limites internationales, et du nom de tout territoire, ville ou région.

Vous êtes autorisés à copier, télécharger ou imprimer du contenu OCDE pour votre utilisation personnelle. Vous pouvez inclure des extraits des publications, des bases de données et produits multimédia de l'OCDE dans vos documents, présentations, blogs, sites Internet et matériel d'enseignement, sous réserve de faire mention de la source OCDE et du copyright. Les demandes pour usage public ou commercial ou de traduction devront être adressées à [rights@oecd.org](mailto:rights@oecd.org). Les demandes d'autorisation de photocopier une partie de ce contenu à des fins publiques ou commerciales peuvent être obtenues auprès du Copyright Clearance Center (CCC) [info@copyright.com](mailto:info@copyright.com) ou du Centre français d'exploitation du droit de copie (CFC) [contact@cfcopies.com](mailto:contact@cfcopies.com).