

## Chapitre 2. Tendances générales du soutien à l'agriculture

### Pays de l'OCDE

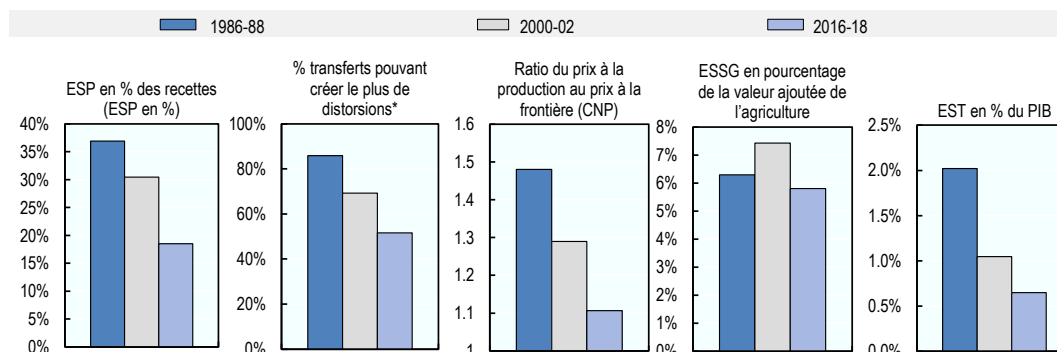
Le soutien total à l'agriculture (EST) dans les pays de l'OCDE s'est élevé à 325 milliards USD (286 milliards EUR) par an en moyenne sur la période 2016-18, dont 72 %, soit 235 milliards USD (207 milliards EUR), ont été versés aux producteurs eux-mêmes (ESP). Le soutien aux producteurs représentait 18.5 % des recettes agricoles brutes (ESP en %) au cours de la période 2016-18 dans l'ensemble de la zone de l'OCDE, contre 30 % environ sur la période 2000-02 (tableau 2.1).

Outre ses variations en volume, le soutien aux agriculteurs a aussi changé dans ses modalités. Dans la zone de l'OCDE, la situation se caractérise en particulier par un long déclin du soutien lié à la production de produits de base (qui comprend le soutien des prix du marché et les paiements au titre de la production). D'après les travaux de l'OCDE, avec les paiements fondés sur l'utilisation d'intrants variables sans contraintes, qui sont en légère augmentation dans les pays membres par rapport au début du millénaire, cette forme de soutien est la plus susceptible de fausser la production et les échanges.

À l'autre bout du spectre de la classification de l'ESP, des formes de soutien moins génératrices de distorsions sont aussi utilisées dans certains pays, comme les paiements basés sur des paramètres qui ne dépendent pas de la production courante ou sur des critères qui ne sont pas liés à des produits de base, tels que le gel des terres ou les transferts visant des pratiques spécifiques en matière d'environnement ou de bien-être des animaux. Surtout, les paiements au titre de droits antérieurs (généralement la superficie cultivée ou le nombre d'animaux d'une année de référence dans le passé) ont sensiblement augmenté dans de nombreux pays de l'OCDE au cours des deux décennies écoulées, atteignant près de 4 % des recettes agricoles brutes et plus d'un cinquième de l'ESP pendant la période 2016-18. Les paiements reposant sur la superficie cultivée et le nombre d'animaux sont restés presque inchangés par rapport à la période 2000-02 et représentent à l'heure actuelle 18 % environ du soutien total aux producteurs (tableau 2.1).

Les dépenses destinées à financer les services d'intérêt général (ESSG) dans le secteur agricole ont augmenté (en termes nominaux) dans la zone de l'OCDE, passant de 36 milliards USD par an pendant la période 2000-02 à 43 milliards USD pendant la période 2016-18. Elles servent encore majoritairement à financer les infrastructures (18.4 milliards USD), ce poste enregistrant une légère progression par rapport à 2000-02, tandis que les dépenses consacrées aux connaissances et à l'innovation agricoles (13 milliards USD) ont connu une hausse de 60 % dans le même temps. Les dépenses destinées aux services d'inspection et de contrôle ont quasiment doublé, pendant que les fonds octroyés aux activités de commercialisation et de promotion diminuaient de même que, plus sensiblement, les aides au stockage public, mais ils pèsent à eux tous moins lourd dans les dépenses comptabilisées au titre de l'ESSG (tableau 2.1).

Graphique 2.1. OCDE: Évolution du soutien à l'agriculture



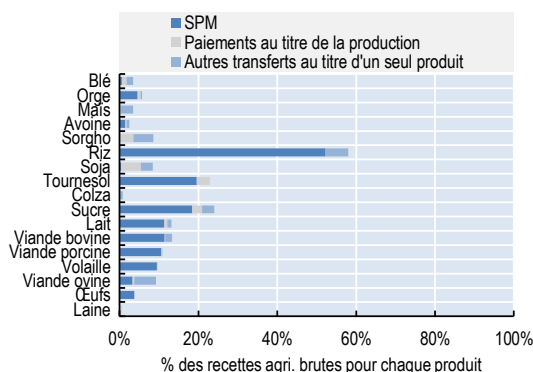
Note: \* Part des transferts pouvant créer le plus de distorsions, dans les transferts cumulés aux producteurs.

Source: OCDE (2019), «Estimations du soutien aux producteurs et aux consommateurs», Statistiques agricoles de l'OCDE (base de données), <http://dx.doi.org/10.1787/agr-pcse-data-fr>.

StatLink <http://dx.doi.org/10.1787/888933945281>

Le **soutien aux producteurs** mesuré en proportion des recettes agricoles brutes (**ESP en %**) diminue progressivement depuis de nombreuses années dans la zone de l'OCDE. Sur la période 2016-18, il a représenté environ 18 % des recettes agricoles brutes. La part des mesures de **soutien provoquant le plus de distorsions** a diminué au fil du temps, principalement du fait de la réduction du soutien des prix du marché (SPM) (graphique 2.1). Pendant la période 2016-18, les prix effectifs perçus par les producteurs ont été en moyenne supérieurs de 11 % aux prix mondiaux, nonobstant des différences importantes entre les produits : les prix intérieurs ont été plus élevés de plus de 100 % dans le cas du riz, de 30 % dans celui du tournesol, de 28 % dans celui du sucre, de 14 % dans celui du lait et de 13 % dans celui de la viande bovine. En 2018, le niveau du soutien aux exploitations a surtout augmenté sous l'effet d'une hausse des paiements budgétaires et, dans une moindre mesure, du SPM. Globalement, dans la zone de l'OCDE, les transferts au titre d'un seul produit (TSP) ont représenté 54 % de l'ESP totale au cours de la période 2016-18. Le riz, le sucre, le tournesol, le lait et la viande bovine sont les produits qui ont bénéficié des TSP les plus importants en proportion de la valeur des recettes agricoles brutes de chacun d'eux, et le SPM a été la principale composante de ces transferts dans la plupart des cas (graphique 2.2). La valeur relative des dépenses consacrées aux **services d'intérêt général** (ESSG), c'est-à-dire principalement aux systèmes de connaissances et aux infrastructures, a baissé régulièrement, la croissance de la valeur ajoutée de l'agriculture étant plus rapide. Le **soutien total à l'agriculture** en pourcentage du PIB a fortement diminué au fil du temps. Environ 70 % de ce soutien est versé aux producteurs eux-mêmes (ESP).

Graphique 2.2. OCDE: Transferts au titre de produits spécifiques (TSP), 2016-18



Source: OCDE (2019), «Estimations du soutien aux producteurs et aux consommateurs», Statistiques agricoles de l'OCDE (base de données), <http://dx.doi.org/10.1787/agr-pcse-data-fr>.

StatLink <http://dx.doi.org/10.1787/888933945300>

Tableau 2.1. OCDE : Estimations du soutien à l'agriculture (USD)

Millions USD						
	1986-88	2000-02	2016-18	2016	2017	2018p
<b>Valeur totale de la production (en sortie de l'exploitation)</b>	<b>594 049</b>	<b>660 886</b>	<b>1 143 394</b>	<b>1 116 966</b>	<b>1 166 052</b>	<b>1 147 164</b>
<i>dont : part des produits SPM (%)</i>	71.9	68.6	68.0	67.9	68.3	67.9
<b>Valeur totale de la consommation (en sortie d'exploitation)</b>	<b>549 077</b>	<b>641 649</b>	<b>1 012 329</b>	<b>974 630</b>	<b>1 014 257</b>	<b>1 048 099</b>
<b>Estimation du soutien aux producteurs (ESP)</b>	<b>239 900</b>	<b>229 804</b>	<b>235 395</b>	<b>231 010</b>	<b>228 488</b>	<b>246 687</b>
Soutien au titre de la production des produits de base	196 954	151 024	112 151	107 675	107 134	121 643
Soutien des prix du marché <sup>1</sup>	184 356	136 071	105 896	103 918	103 440	110 330
Soutien positif des prix du marché	188 327	136 659	106 169	104 266	103 762	110 477
Soutien négatif des prix du marché	-3 972	-588	-273	-349	-323	-147
Paievements au titre de la production	12 599	14 953	6 255	3 757	3 694	11 313
Paievements au titre de l'utilisation d'intrants	19 578	19 428	27 532	26 412	26 601	29 582
Utilisation d'intrants variables	9 153	7 955	9 840	9 440	9 694	10 384
avec contraintes sur les intrants	1 146	305	687	707	688	667
Formation de capital fixe	6 882	5 063	9 748	9 134	9 290	10 819
avec contraintes sur les intrants	1 638	625	2 673	2 653	2 536	2 830
Services utilisés sur l'exploitation	3 543	6 410	7 945	7 838	7 617	8 379
avec contraintes sur les intrants	439	959	1 543	1 483	1 497	1 649
Paievements au titre des S/Na/Rec/Rev courants, production requise	19 377	42 516	42 092	40 244	43 323	42 708
Au titre des Recettes / du Revenu	2 052	3 173	3 782	3 686	3 512	4 148
Au titre de la Superficie cultivée / du Nombre d'animaux	17 325	39 343	38 310	36 558	39 811	38 560
avec contraintes sur les intrants	4 093	18 032	30 062	28 208	30 931	31 047
Paievements au titre des S/Na/Rec/Rev non courants, production requise	533	71	2 323	2 582	2 014	2 372
Paievements au titre des S/Na/Rec/Rev non courants, production facultative	2 080	13 721	47 107	49 688	45 592	46 041
Avec taux de paiement variables	181	4 318	4 473	7 376	3 034	3 009
avec exceptions sur les produits	0	4 079	4 319	7 224	2 880	2 852
Avec taux de paiement fixes	1 899	9 403	42 634	42 312	42 558	43 032
avec exceptions sur les produits	1 561	6 081	2 601	2 672	2 574	2 557
Paievements sur critères non liés à des produits de base	1 078	3 205	3 664	3 581	3 483	3 928
Retrait de ressources à long terme	1 076	2 900	2 346	2 385	2 204	2 449
Production de produits particuliers autres que produits de base	2	237	1 245	1 123	1 208	1 405
Autres critères non liés à des produits de base	0	68	73	74	72	74
Paievements divers	300	-160	527	828	340	412
<b>ESP en pourcentage (%)</b>	<b>36.9</b>	<b>30.5</b>	<b>18.5</b>	<b>18.6</b>	<b>17.7</b>	<b>19.2</b>
<b>CNP des producteurs (coeff.)</b>	<b>1.48</b>	<b>1.29</b>	<b>1.11</b>	<b>1.11</b>	<b>1.10</b>	<b>1.12</b>
<b>CNS aux producteurs (coeff.)</b>	<b>1.59</b>	<b>1.44</b>	<b>1.23</b>	<b>1.23</b>	<b>1.22</b>	<b>1.24</b>
<b>Estimation du soutien aux services d'intérêt général (ESSG)</b>	<b>25 594</b>	<b>36 399</b>	<b>42 583</b>	<b>42 611</b>	<b>43 598</b>	<b>41 540</b>
Système de connaissances et d'innovation agricoles	4 872	7 959	13 058	12 722	12 951	13 501
Services d'inspection et de contrôle	1 076	1 919	3 822	3 747	3 896	3 823
Développement et entretien des infrastructures	10 223	16 297	18 366	18 866	19 354	16 880
Commercialisation et promotion	2 156	5 570	4 795	4 843	4 743	4 801
Coût du stockage public	5 872	2 282	575	466	687	572
Divers	1 395	2 371	1 966	1 968	1 968	1 963
<b>ESSG en pourcentage (% de l'EST)</b>	<b>9.0</b>	<b>12.6</b>	<b>13.1</b>	<b>13.3</b>	<b>13.7</b>	<b>12.4</b>
<b>Estimation du soutien aux consommateurs (ESC)</b>	<b>-160 067</b>	<b>-129 166</b>	<b>-78 330</b>	<b>-73 988</b>	<b>-75 221</b>	<b>-85 779</b>
Transferts des consommateurs aux producteurs	-169 134	-134 346	-99 984	-97 603	-97 540	-104 811
Autres transferts des consommateurs	-22 308	-18 987	-26 574	-25 151	-25 952	-28 620
Transferts des contribuables aux consommateurs	19 956	23 580	47 230	47 598	47 140	46 952
Surcoût de l'alimentation animale	11 420	586	999	1 168	1 130	699
<b>ESC en pourcentage (%)</b>	<b>-30.3</b>	<b>-20.9</b>	<b>-8.1</b>	<b>-8.0</b>	<b>-7.8</b>	<b>-8.6</b>
<b>CNP des consommateurs (coeff.)</b>	<b>1.54</b>	<b>1.31</b>	<b>1.14</b>	<b>1.14</b>	<b>1.14</b>	<b>1.15</b>
<b>CNS aux consommateurs (coeff.)</b>	<b>1.43</b>	<b>1.26</b>	<b>1.09</b>	<b>1.09</b>	<b>1.08</b>	<b>1.09</b>
<b>Estimation du soutien total (EST)</b>	<b>285 450</b>	<b>289 783</b>	<b>325 208</b>	<b>321 219</b>	<b>319 227</b>	<b>335 179</b>
Transferts des consommateurs	191 442	153 333	126 559	122 754	123 491	133 431
Transferts des contribuables	116 316	155 437	225 224	223 616	221 687	230 368
Recettes budgétaires	-22 308	-18 987	-26 574	-25 151	-25 952	-28 620
<b>EST en pourcentage (% du PIB)</b>	<b>2.0</b>	<b>1.0</b>	<b>0.6</b>	<b>0.7</b>	<b>0.6</b>	<b>0.6</b>
<b>Estimation du soutien budgétaire total (ESBT)</b>	<b>101 095</b>	<b>153 712</b>	<b>219 312</b>	<b>217 301</b>	<b>215 787</b>	<b>224 849</b>
<b>ESBT en pourcentage (% du PIB)</b>	<b>0.7</b>	<b>0.6</b>	<b>0.4</b>	<b>0.5</b>	<b>0.4</b>	<b>0.4</b>

Note : p : provisoire. CNP : Coefficient nominal de protection. CNS : Coefficient nominal de soutien.

S/Na/Rec/Rev : Superficie cultivée/Nombre d'animaux/Recettes/Revenu.

Le total OCDE pour 1986-88 inclut tous les pays à l'exception du Chili, d'Israël, de la Lettonie, de la Lituanie et de la Slovénie pour lesquels les données ne sont pas disponibles. Le total OCDE pour 2000-02 inclut tous les pays à l'exception de la Lettonie et de la Lituanie. L'EST en pourcentage du PIB de l'OCDE pour 1986-88 est une estimation basée sur les données existantes.

1. Le soutien des prix du marché (SPM) s'entend net de prélèvements aux producteurs et de surcoût de l'alimentation animale. Produits SPM : se reporter aux notes des tableaux des différents pays.

Source : OCDE (2019), « Estimations du soutien aux producteurs et aux consommateurs », *Statistiques agricoles de l'OCDE* (base de données). doi: <http://dx.doi.org/10.1787/agr-pcse-data-fr>

## Économies émergentes

Au total, le soutien apporté à l'agriculture (indiqué par l'EST) dans les économies émergentes<sup>1</sup> s'est monté à 292 milliards USD (257 milliards EUR) en moyenne par an sur la période 2016-18, dont 70 %, soit 205 milliards USD (180 milliards EUR), ont été versés aux producteurs eux-mêmes (ESP). Exprimé en pourcentage des recettes agricoles brutes (ESP en %), le soutien agrégé aux exploitations s'est situé en moyenne à 9 % sur la période 2016-18 dans les économies émergentes, ce qui constitue une augmentation notable par rapport aux 3.7 % de la période 2002-02 (tableau 2.2). L'ESP en % agrégée reste très inférieure à celle de la zone de l'OCDE, mais c'est en partie dû à un SPM sensiblement négatif dans quelques pays à hauteur de 83 milliards USD (72 milliards EUR) par an. Ce qui implique parallèlement, des transferts plus importants aux agriculteurs et le secteur agricole dans d'autres pays.

La part des transferts fondés sur la production (compte tenu à la fois du SPM positif et du SPM négatif et des paiements au titre de la production) et sur l'utilisation d'intrants dans le soutien total aux exploitations s'est elle aussi accrue. Il a été établi que, avec les paiements fondés sur l'utilisation d'intrants variables non assortie de contraintes, les transferts au titre de la production étaient les plus susceptibles de fausser la production et les échanges agricoles. En moyenne, la part des transferts bruts aux producteurs (positifs ou négatifs, c'est-à-dire exprimés en valeur absolue) découlant des mesures les plus susceptibles de fausser la production et les échanges a légèrement diminué dans les économies émergentes, mais en s'établissant aux alentours de 80 %, elle est très au-dessus de la moyenne des pays de l'OCDE.

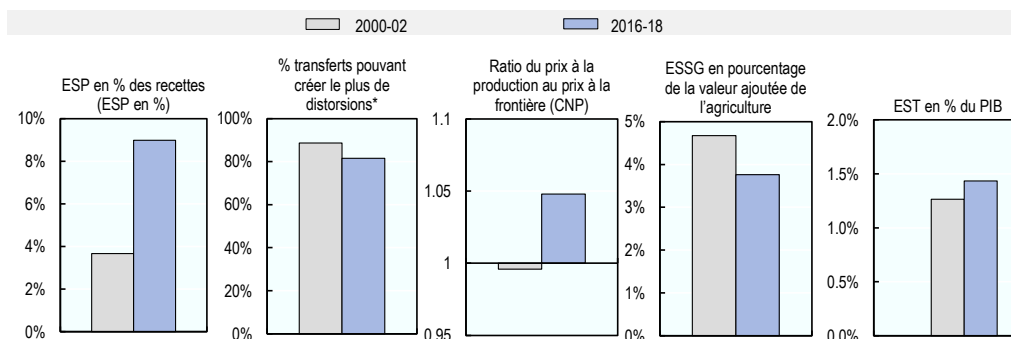
Parmi les autres formes de soutien aux exploitations, les plus importantes sont les paiements au titre de l'utilisation d'autres intrants (principalement au titre de la formation de capital fixe), et les paiements au titre des superficies cultivées et du nombre d'animaux. Dans les économies émergentes, les paiements au titre des superficies cultivées et du nombre d'animaux étaient presque inexistantes pendant la période 2000-02, mais ils ont atteint près de 16 % du soutien agrégé aux exploitations sur la période 2016-18. Toutes les autres formes de soutien aux exploitations restent marginales (tableau 2.2).

Les dépenses finançant les services d'intérêt général utiles au secteur (indiquées par l'ESSG) se sont élevées dans les économies émergentes à 63 milliards USD (55 milliards EUR) en moyenne par an sur la période 2016-18. Elles se répartissent pour l'essentiel entre les travaux d'infrastructure (26 milliards USD) et le stockage public (19 milliards USD), le reste étant destiné principalement aux systèmes de connaissances et d'innovation agricoles (13 milliards USD) (tableau 2.2).

## Note

<sup>1</sup> Les économies émergentes étudiées dans le présent rapport sont les suivantes : Afrique du Sud, Argentine, Brésil, Chine, Colombie, Costa Rica, Fédération de Russie, Inde, Kazakhstan, Philippines, Ukraine et Viet Nam. L'ajout de l'Argentine et de l'Inde a des incidences notables : étant donné que le soutien constaté dans ces deux pays est négatif, les estimations agrégées des économies émergentes et de l'ensemble des pays étudiés sont nettement plus basses dans la présente édition que dans la précédente (2018). Pour plus de précisions, voir les encadrés 2.1 et 2.2.

Graphique 2.3. Économies émergentes: Évolution du soutien à l'agriculture



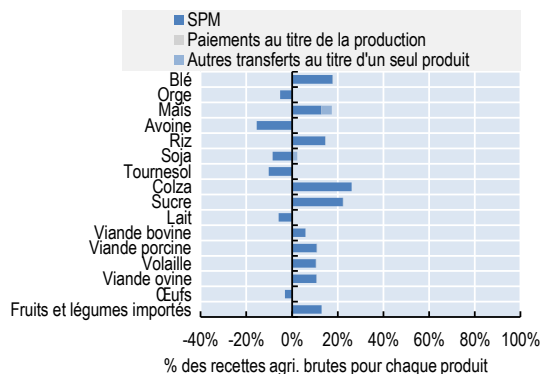
Note: \* Part des transferts pouvant créer le plus de distorsions, dans les transferts cumulés aux producteurs.

Source: OCDE (2019), «Estimations du soutien aux producteurs et aux consommateurs», Statistiques agricoles de l'OCDE (base de données), <http://dx.doi.org/10.1787/agr-pcse-data-fr>.

StatLink <http://dx.doi.org/10.1787/888933945319>

Contrairement aux pays de l'OCDE, les économies émergentes ont enregistré une hausse du **soutien aux agriculteurs** sur le long terme. Sur la période 2016-18, le soutien agrégé s'est situé aux alentours de 9 % des recettes agricoles brutes, ce qui reste très inférieur à la moyenne des pays de l'OCDE, mais ce chiffre comprend à la fois les transferts aux dépens des agriculteurs sous l'effet d'un SPM négatif (-3.6 % des recettes agricoles brutes) et les transferts en leur faveur (12.6 % des recettes agricoles brutes). La part des transferts bruts aux producteurs (positifs ou négatifs, c'est-à-dire exprimés en valeur absolue) découlant des mesures **les plus susceptibles de provoquer des distorsions** (soutien fondé sur la production et sur l'utilisation d'intrants variables – sans contraintes sur les intrants) n'a guère diminué et s'est maintenue autour de 80 % en moyenne sur la période 2016-18 (graphique 2.3). En moyenne, les prix effectifs perçus par les agriculteurs ont été supérieurs de 5 % aux prix mondiaux. Cette moyenne masque de grandes différences entre pays et produits, les prix intérieurs étant plus bas que les prix mondiaux sur plusieurs marchés. En 2018, le niveau du soutien a surtout augmenté sous l'effet d'une hausse du SPM, les paiements budgétaires étant restés presque inchangés. Dans l'ensemble, les transferts au titre d'un seul produit (TSP) ont représenté en moyenne plus de 60 % de l'ESP totale au cours de la période 2016-18. Ils ont atteint leur plus haut niveau, en proportion des recettes agricoles brutes par produit, dans les cas du colza, du sucre, du blé, du maïs et du riz, et ont été négatifs dans ceux de l'orge, de l'avoine, des oléagineux et du lait. Le SPM agrégé est la principale composante des TSP dans la plupart des cas (graphique 2.4). En moyenne, les dépenses au titre des **services d'intérêt général** (indiquées par l'ESSG) rapportées à la valeur ajoutée de l'agriculture ont été inférieures à la moyenne des pays de l'OCDE. Agrégé, le **soutien total à l'agriculture** augmente au fil du temps en proportion du PIB, principalement sous l'effet de la hausse du soutien aux exploitations, qui en a représenté environ 84 %.

Graphique 2.4. Économies émergentes: Transferts au titre de produits spécifiques (TSP), 2016-18



Source: OCDE (2019), «Estimations du soutien aux producteurs et aux consommateurs», Statistiques agricoles de l'OCDE (base de données), <http://dx.doi.org/10.1787/agr-pcse-data-fr>.

StatLink <http://dx.doi.org/10.1787/888933945338>

Tableau 2.2. Économies émergentes : Estimations du soutien à l'agriculture (USD)

Millions USD	2000-02	2016-18	2016	2017	2018p
<b>Valeur totale de la production (en sortie de l'exploitation)</b>	<b>513 586</b>	<b>2 168 874</b>	<b>2 123 417</b>	<b>2 167 476</b>	<b>2 215 729</b>
dont : part des produits SPM (%)	73.1	77.0	78.4	76.6	75.9
<b>Valeur totale de la consommation (en sortie d'exploitation)</b>	<b>509 085</b>	<b>2 092 861</b>	<b>2 007 234</b>	<b>2 113 333</b>	<b>2 158 016</b>
<b>Estimation du soutien aux producteurs (ESP)</b>	<b>19 571</b>	<b>204 710</b>	<b>217 935</b>	<b>206 653</b>	<b>189 543</b>
Soutien au titre de la production des produits de base	232	99 999	123 363	99 132	77 502
Soutien des prix du marché <sup>1</sup>	-184	94 738	118 204	93 914	72 097
Soutien positif des prix du marché	24 451	177 416	190 485	174 310	167 454
Soutien négatif des prix du marché	-24 635	-82 678	-72 281	-80 396	-95 357
Paiements au titre de la production	416	5 260	5 158	5 218	5 405
Paiements au titre de l'utilisation d'intrants	17 406	60 258	56 493	64 001	60 281
Utilisation d'intrants variables	11 589	37 330	32 356	41 274	38 362
avec contraintes sur les intrants	37	1 052	1 668	1 119	370
Formation de capital fixe	4 423	19 515	20 425	19 462	18 659
avec contraintes sur les intrants	4	1 007	1 337	1 063	623
Services utilisés sur l'exploitation	1 393	3 413	3 713	3 265	3 261
avec contraintes sur les intrants	8	16	21	18	8
Paiements au titre des S/Na/Rec/Rev courants, production requise	802	31 804	29 475	30 868	35 068
Au titre des Recettes / du Revenu	802	5 049	3 878	5 732	5 536
Au titre de la Superficie cultivée / du Nombre d'animaux	0	26 755	25 597	25 136	29 532
avec contraintes sur les intrants	0	0	0	0	0
Paiements au titre des S/Na/Rec/Rev non courants, production requise	0	0	0	0	0
Paiements au titre des S/Na/Rec/Rev non courants, production facultative	370	9 709	5 576	9 642	13 910
Avec taux de paiement variables	0	0	0	0	0
avec exceptions sur les produits	0	0	0	0	0
Avec taux de paiement fixes	370	9 709	5 576	9 642	13 910
avec exceptions sur les produits	0	0	0	0	0
Paiements sur critères non liés à des produits de base	459	2 405	2 673	2 351	2 191
Retrait de ressources à long terme	459	2 405	2 673	2 351	2 191
Production de produits particuliers autres que produits de base	0	0	0	0	0
Autres critères non liés à des produits de base	1	0	0	0	0
Paiements divers	302	535	355	659	591
<b>ESP en pourcentage (%)</b>	<b>3.7</b>	<b>9.0</b>	<b>9.8</b>	<b>9.1</b>	<b>8.1</b>
<b>CNP des producteurs (coeff.)</b>	<b>1.00</b>	<b>1.05</b>	<b>1.06</b>	<b>1.05</b>	<b>1.04</b>
<b>CNS aux producteurs (coeff.)</b>	<b>1.04</b>	<b>1.10</b>	<b>1.11</b>	<b>1.10</b>	<b>1.09</b>
<b>Estimation du soutien aux services d'intérêt général (ESSG)</b>	<b>18 533</b>	<b>62 616</b>	<b>60 091</b>	<b>64 016</b>	<b>63 739</b>
Système de connaissances et d'innovation agricoles	2 996	13 059	12 817	13 297	13 063
Services d'inspection et de contrôle	786	3 397	3 238	3 487	3 466
Développement et entretien des infrastructures	6 748	26 167	24 559	26 139	27 803
Commercialisation et promotion	29	719	776	720	662
Coût du stockage public	7 870	19 010	18 368	20 122	18 539
Divers	104	263	332	252	206
<b>ESSG en pourcentage (% de l'EST)</b>	<b>43.6</b>	<b>21.4</b>	<b>20.2</b>	<b>21.6</b>	<b>22.6</b>
<b>Estimation du soutien aux consommateurs (ESC)</b>	<b>3 323</b>	<b>-82 893</b>	<b>-106 670</b>	<b>-80 595</b>	<b>-61 413</b>
Transferts des consommateurs aux producteurs	109	-94 346	-115 361	-92 616	-75 060
Autres transferts des consommateurs	-2 764	-21 001	-19 890	-20 486	-22 627
Transferts des contribuables aux consommateurs	4 432	24 685	20 033	25 450	28 573
Surcoût de l'alimentation animale	1 546	7 769	8 548	7 057	7 702
<b>ESC en pourcentage (%)</b>	<b>0.7</b>	<b>-4.0</b>	<b>-5.4</b>	<b>-3.9</b>	<b>-2.9</b>
<b>CNP des consommateurs (coeff.)</b>	<b>1.01</b>	<b>1.06</b>	<b>1.07</b>	<b>1.06</b>	<b>1.05</b>
<b>CNS aux consommateurs (coeff.)</b>	<b>0.99</b>	<b>1.04</b>	<b>1.06</b>	<b>1.04</b>	<b>1.03</b>
<b>Estimation du soutien total (EST)</b>	<b>42 537</b>	<b>292 011</b>	<b>298 060</b>	<b>296 119</b>	<b>281 855</b>
Transferts des consommateurs	2 655	115 347	135 251	113 102	97 687
Transferts des contribuables	42 646	197 665	182 699	203 503	206 795
Recettes budgétaires	-2 764	-21 001	-19 890	-20 486	-22 627
<b>EST en pourcentage (% du PIB)</b>	<b>1.3</b>	<b>1.4</b>	<b>1.6</b>	<b>1.4</b>	<b>1.3</b>
<b>Estimation du soutien budgétaire total (ESBT)</b>	<b>42 720</b>	<b>197 273</b>	<b>179 856</b>	<b>202 205</b>	<b>209 758</b>
<b>ESBT en pourcentage (% du PIB)</b>	<b>1.3</b>	<b>1.0</b>	<b>1.0</b>	<b>1.0</b>	<b>1.0</b>

Note : p : provisoire. CNP : Coefficient nominal de protection. CNS : Coefficient nominal de soutien.

S/Na/Rec/Rev : Superficie cultivée/Nombre d'animaux/Recettes/Revenu.

Les économies émergentes incluent l'Argentine, le Brésil, la Chine, la Colombie, le Costa Rica, l'Inde, le Kazakhstan, les Philippines, la Fédération de Russie, l'Afrique du Sud, l'Ukraine et le Viet Nam.

1. Le soutien des prix du marché (SPM) s'entend net de prélèvements aux producteurs et de surcoût de l'alimentation animale.

Produits SPM : se reporter aux notes des tableaux des différents pays.

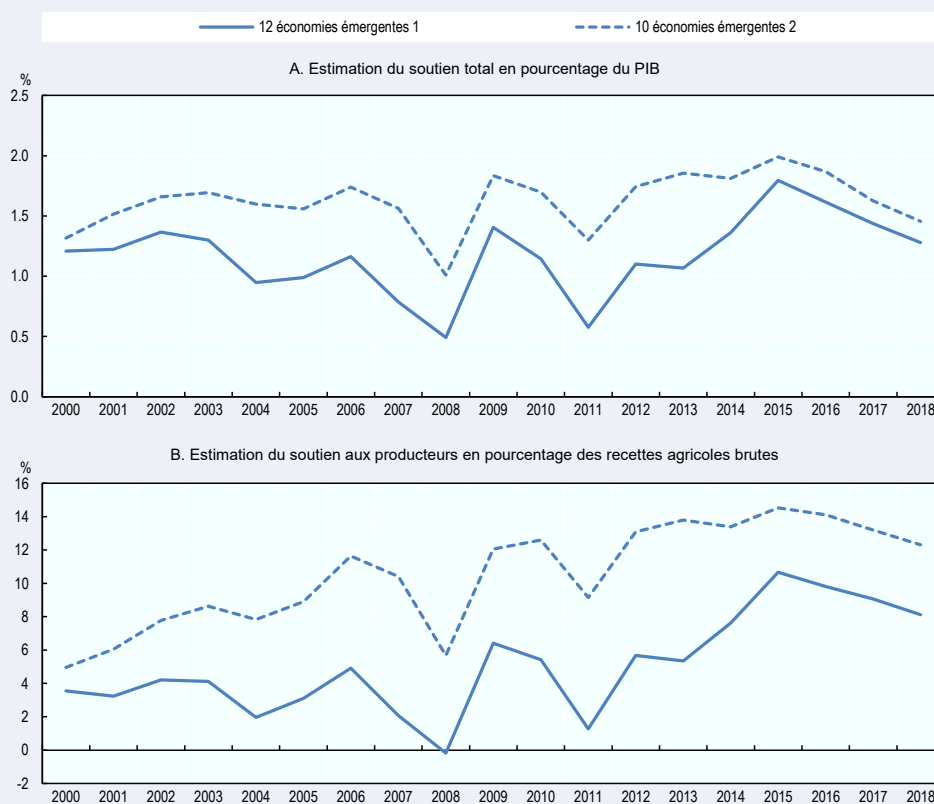
Source : OCDE (2019), « Estimations du soutien aux producteurs et aux consommateurs », *Statistiques agricoles de l'OCDE* (base de données). doi: <http://dx.doi.org/10.1787/agr-pcse-data-fr>

### Encadré 2.1. Effet de la prise en compte de l'Argentine et de l'Inde sur l'agrégat des économies émergentes

Du fait de la prise en compte de l'Argentine et de l'Inde, le champ couvert dans la présente édition de la publication de l'OCDE « Politiques agricoles : suivi et évaluation » est plus étendu que dans les précédentes. Ce champ a déjà été agrandi à plusieurs reprises dans le passé, mais l'ajout de l'Argentine et de l'Inde est particulier, car ces deux pays taxent implicitement leurs producteurs du fait d'un soutien des prix du marché fortement négatif, ce qui contraste avec la plupart des autres pays étudiés. Cette particularité a d'autant plus de résonance que ces pays sont de gros producteurs agricoles, l'estimation du niveau de leur soutien pesant donc lourd dans les indicateurs agrégés.

La prise en compte de l'Argentine et de l'Inde réduit l'estimation du soutien total (rapportée au PIB, soit l'EST en %) de l'ensemble des économies émergentes de quelque 0.5 point en moyenne entre 2000 et 2018, nonobstant une contraction moins sensible, de 0.2 point, sur la période 2016-18. Au cours de cette dernière période, l'EST des douze économies émergentes étudiées est estimée à 1.4 % de leur PIB cumulé. Sans l'Argentine et l'Inde, elle atteindrait plus de 1.6 % du PIB des dix économies restantes (graphique 2.5). L'effet est encore plus manifeste dans le cas de l'estimation du soutien aux producteurs agrégée (rapportée aux recettes agricoles brutes, soit l'ESP en %), qui est réduite de plus de 4.5 points en moyenne à partir de 2000 dans l'ensemble des économies émergentes. Sur la période 2016-18, l'ESP en %, présentement estimée à 9.0 % des recettes agricoles brutes, aurait été de 13.2 % sans les deux nouveaux pays.

**Graphique 2.5. Impact de l'inclusion de l'Argentine et l'Inde dans ce rapport : Principaux indicateurs pour l'ensemble des économies émergentes, 2000 à 2018**



Notes : 1. Les 12 économies émergentes sont l'Argentine, le Brésil, la Chine, la Colombie, le Costa Rica, le Kazakhstan, l'Inde, les Philippines, la Fédération de Russie, l'Afrique du Sud, l'Ukraine et le Viet Nam.

2. Les 10 économies émergentes sont le Brésil, la Chine, la Colombie, le Costa Rica, le Kazakhstan, les Philippines, la Fédération de Russie, l'Afrique du Sud, l'Ukraine et le Viet Nam.

Source : OCDE (2019), « Estimations du soutien aux producteurs et aux consommateurs », Statistiques agricoles de l'OCDE (base de données), <http://dx.doi.org/10.1787/agr-pcse-data-fr>.

StatLink  <http://dx.doi.org/10.1787/888933945357>

## Ensemble des pays

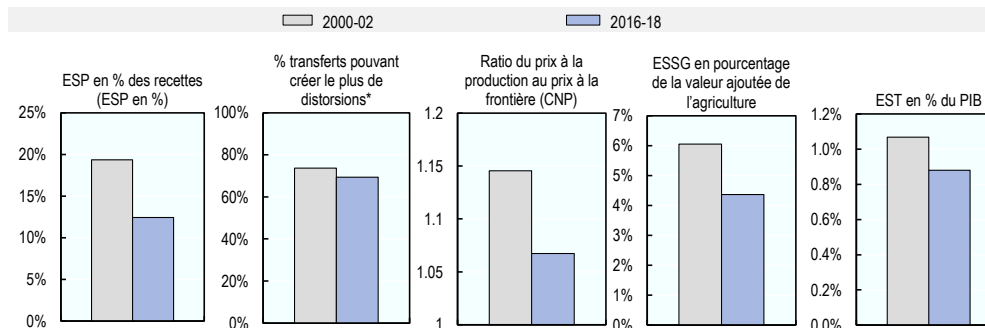
Le soutien total à l'agriculture (EST) dans l'ensemble des pays examinés s'est établi à 623 milliards USD (548 milliards EUR) par an en moyenne sur la période 2016-18, dont environ 70 %, soit 445 milliards USD (392 milliards EUR), ont été versés aux producteurs eux-mêmes (ESP). Étant donné les éléments sensiblement négatifs du soutien des prix du marché estimés dans certaines économies émergentes, les transferts bruts sont nettement plus élevés. Exprimé en pourcentage des recettes agricoles brutes (ESP en %), le soutien aux producteurs dans l'ensemble des pays étudiés a atteint en moyenne 12.4 % sur la période 2016-18, contre 19.4 % au cours de la période 2000-02 (tableau 2.3).

Entre les périodes 2000-02 et 2016-18, la composition du soutien agricole dans l'ensemble des pays étudiés a relativement peu varié. La part des formes de transferts pouvant provoquer le plus de distorsions (paiements au titre de la production ou de l'utilisation d'intrants variables sans contraintes) a légèrement diminué, mais elles représentent encore environ 70 % des transferts bruts aux producteurs (positifs ou négatifs, c'est-à-dire exprimés en valeur absolue) dans l'ensemble des pays. Les transferts fondés sur la production sont en baisse, mais ceux qui bénéficient à l'utilisation d'intrants sans contraintes augmentent et contribuent encore à cette catégorie de soutien.

Parmi les autres formes de soutien aux producteurs, les paiements fondés sur les superficies cultivées et le nombre d'animaux (17 % de la totalité du soutien aux exploitations), et ceux qui dépendent de valeurs de référence antérieures sans obligation de production sont les plus importants. La part de ces derniers paiements, qui sont découplés de la production courante et donc faussent beaucoup moins la production et les échanges, a sensiblement augmenté et atteint aujourd'hui 13 % de la totalité du soutien aux producteurs (tableau 2.3).

Dans l'ensemble des pays étudiés, les dépenses destinées à financer les services d'intérêt général dans le secteur agricole (indiquées par l'ESSG) se sont montées à 105 milliards USD (92 milliards EUR) par an en moyenne sur la période 2016-18. Elles se répartissent pour l'essentiel entre les travaux d'infrastructure (45 milliards USD), les systèmes de connaissances et d'innovation agricoles (26 milliards USD) et le stockage public (20 milliards USD) (tableau 2.3).



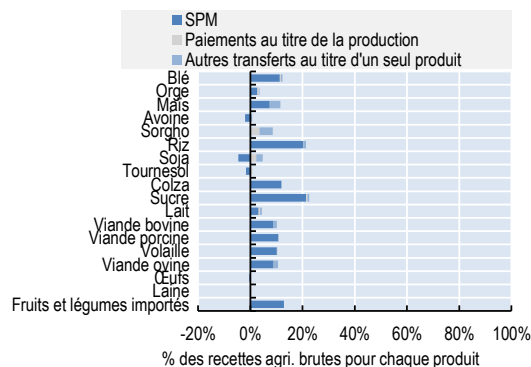
**Graphique 2.6. Ensemble des pays: Évolution du soutien à l'agriculture**

Note: \* Part des transferts pouvant créer le plus de distorsions, dans les transferts cumulés aux producteurs.

Source: OCDE (2019), «Estimations du soutien aux producteurs et aux consommateurs», Statistiques agricoles de l'OCDE (base de données), <http://dx.doi.org/10.1787/agr-pcse-data-fr>.

StatLink <http://dx.doi.org/10.1787/888933945376>

Le **soutien aux producteurs** mesuré en proportion des recettes agricoles brutes (ESP en %) dans l'ensemble des pays considérés dans le présent rapport a diminué entre les périodes 2000-02 et 2016-18 et s'établit actuellement aux alentours de 12 %. La part des transferts bruts aux producteurs (positifs ou négatifs, c'est-à-dire exprimés en valeur absolue) découlant des mesures **les plus susceptibles de provoquer des distorsions** (soutien fondé sur la production et l'utilisation d'intrants variables – sans contraintes sur les intrants) n'a pratiquement pas changé et s'est maintenue autour de 70 % au cours de la période 2016-18 (graphique 2.6). Les prix effectifs perçus par les producteurs ont été en moyenne supérieurs de 7 % aux prix mondiaux, mais les écarts ont été plus prononcés dans les cas du riz et du sucre. En 2018, le niveau du soutien a surtout augmenté du fait de la hausse du SPM, et dans une moindre mesure sous l'effet d'un accroissement des paiements budgétaires totaux. Globalement, les transferts au titre d'un seul produit (TSP) ont représenté plus de 60 % du total de l'ESP sur la période 2016-18. Ils ont atteint leur plus haut niveau, en proportion des recettes agricoles brutes par produit, dans les cas du riz et du sucre (graphique 2.7). Le SPM est la principale composante des TSP dans la plupart des cas. En moyenne, la valeur relative des dépenses consacrées aux **services d'intérêt général** (indiquées par l'ESSG), c'est-à-dire principalement aux infrastructures, aux systèmes de connaissances et au stockage public, a fléchi, la croissance de la valeur ajoutée de l'agriculture étant plus rapide. Le **soutien total à l'agriculture** en pourcentage du PIB a légèrement baissé au fil du temps, notamment parce que le poids relatif du secteur agricole a diminué dans l'ensemble des économies.

**Graphique 2.7. Ensemble des pays: Transferts au titre de produits spécifiques (TSP), 2016-18**

Source: OCDE (2019), «Estimations du soutien aux producteurs et aux consommateurs», Statistiques agricoles de l'OCDE (base de données), <http://dx.doi.org/10.1787/agr-pcse-data-fr>.

StatLink <http://dx.doi.org/10.1787/888933945395>

Tableau 2.3. Ensemble des pays : Estimations du soutien à l'agriculture

Millions USD					
	2000-02	2016-18	2016	2017	2018p
<b>Valeur totale de la production (en sortie de l'exploitation)</b>	<b>1 174 471</b>	<b>3 337 490</b>	<b>3 262 461</b>	<b>3 358 394</b>	<b>3 391 616</b>
<i>dont : part des produits SPM (%)</i>	69.3	74.2	75.2	74.0	73.3
<b>Valeur totale de la consommation (en sortie d'exploitation)</b>	<b>1 150 733</b>	<b>3 154 248</b>	<b>3 024 488</b>	<b>3 175 379</b>	<b>3 262 876</b>
<b>Estimation du soutien aux producteurs (ESP)</b>	<b>249 376</b>	<b>445 401</b>	<b>453 749</b>	<b>440 285</b>	<b>442 170</b>
Soutien au titre de la production des produits de base	151 256	212 973	231 789	207 022	200 108
Soutien des prix du marché <sup>1</sup>	135 887	201 186	222 608	197 841	183 108
Soutien positif des prix du marché	161 111	284 156	295 249	278 596	278 625
Soutien négatif des prix du marché	-25 224	-82 971	-72 641	-80 755	-95 517
Paiements au titre de la production	15 369	11 787	9 181	9 181	17 000
Paiements au titre de l'utilisation d'intrants	36 834	88 143	83 199	90 921	90 309
Utilisation d'intrants variables	19 544	47 216	41 848	50 997	48 804
avec contraintes sur les intrants	342	1 741	2 376	1 809	1 038
Formation de capital fixe	9 486	29 501	29 744	28 982	29 777
avec contraintes sur les intrants	629	3 681	3 990	3 599	3 453
Services utilisés sur l'exploitation	7 803	11 426	11 607	10 942	11 728
avec contraintes sur les intrants	967	1 559	1 504	1 515	1 658
Paiements au titre des S/Na/Rec/Rev courants, production requise	43 318	75 586	71 201	75 896	79 660
Au titre des Recettes / du Revenu	3 975	8 839	7 568	9 256	9 694
Au titre de la Superficie cultivée / du Nombre d'animaux	39 343	66 746	63 633	66 640	69 966
avec contraintes sur les intrants	18 032	31 188	29 143	32 064	32 357
Paiements au titre des S/Na/Rec/Rev non courants, production requise	71	2 327	2 587	2 017	2 375
Paiements au titre des S/Na/Rec/Rev non courants, production facultative	14 091	59 194	57 476	57 563	62 544
Avec taux de paiement variables	4 318	4 473	7 376	3 034	3 009
avec exceptions sur les produits	4 079	4 319	7 224	2 880	2 852
Avec taux de paiement fixes	9 773	54 721	50 100	54 529	59 535
avec exceptions sur les produits	6 081	2 601	2 672	2 574	2 557
Paiements sur critères non liés à des produits de base	3 664	6 099	6 278	5 859	6 159
Retrait de ressources à long terme	3 358	4 753	5 063	4 556	4 640
Production de produits particuliers autres que produits de base	237	1 272	1 141	1 232	1 444
Autres critères non liés à des produits de base	69	73	74	72	74
Paiements divers	142	1 081	1 219	1 007	1 016
<b>ESP en pourcentage (%)</b>	<b>19.4</b>	<b>12.4</b>	<b>13.0</b>	<b>12.2</b>	<b>12.1</b>
<b>CNP des producteurs (coeff.)</b>	<b>1.15</b>	<b>1.07</b>	<b>1.08</b>	<b>1.06</b>	<b>1.06</b>
<b>CNS aux producteurs (coeff.)</b>	<b>1.24</b>	<b>1.14</b>	<b>1.15</b>	<b>1.14</b>	<b>1.14</b>
<b>Estimation du soutien aux services d'intérêt général (ESSG)</b>	<b>54 932</b>	<b>105 160</b>	<b>102 619</b>	<b>107 604</b>	<b>105 257</b>
Système de connaissances et d'innovation agricoles	10 955	26 148	25 565	26 277	26 601
Services d'inspection et de contrôle	2 705	7 219	6 985	7 383	7 288
Développement et entretien des infrastructures	23 046	44 584	43 494	45 530	44 729
Commercialisation et promotion	5 599	5 388	5 432	5 374	5 358
Coût du stockage public	10 152	19 592	18 842	20 821	19 112
Divers	2 475	2 230	2 300	2 220	2 169
<b>ESSG en pourcentage (% de l'EST)</b>	<b>16.5</b>	<b>16.9</b>	<b>16.4</b>	<b>17.3</b>	<b>16.9</b>
<b>Estimation du soutien aux consommateurs (ESC)</b>	<b>-125 843</b>	<b>-162 848</b>	<b>-182 122</b>	<b>-157 227</b>	<b>-149 196</b>
Transferts des consommateurs aux producteurs	-134 236	-195 999	-214 460	-191 616	-181 921
Autres transferts des consommateurs	-21 751	-47 588	-45 067	-46 445	-51 252
Transferts des contribuables aux consommateurs	28 013	71 953	67 666	72 627	75 565
Surcoût de l'alimentation animale	2 132	8 786	9 738	8 207	8 412
<b>ESC en pourcentage (%)</b>	<b>-11.2</b>	<b>-5.3</b>	<b>-6.2</b>	<b>-5.1</b>	<b>-4.7</b>
<b>CNP des consommateurs (coeff.)</b>	<b>1.16</b>	<b>1.08</b>	<b>1.09</b>	<b>1.08</b>	<b>1.08</b>
<b>CNS aux consommateurs (coeff.)</b>	<b>1.13</b>	<b>1.06</b>	<b>1.07</b>	<b>1.05</b>	<b>1.05</b>
<b>Estimation du soutien total (EST)</b>	<b>332 320</b>	<b>622 514</b>	<b>624 035</b>	<b>620 516</b>	<b>622 993</b>
Transferts des consommateurs	155 987	243 587	259 527	238 061	233 173
Transferts des contribuables	198 084	426 516	409 575	428 900	441 072
Recettes budgétaires	-21 751	-47 588	-45 067	-46 445	-51 252
<b>EST en pourcentage (% du PIB)</b>	<b>1.1</b>	<b>0.9</b>	<b>0.9</b>	<b>0.9</b>	<b>0.8</b>
<b>Estimation du soutien budgétaire total (ESBT)</b>	<b>196 432</b>	<b>421 329</b>	<b>401 427</b>	<b>422 675</b>	<b>439 884</b>
<b>ESBT en pourcentage (% du PIB)</b>	<b>0.6</b>	<b>0.6</b>	<b>0.6</b>	<b>0.6</b>	<b>0.6</b>

Note : p : provisoire. CNP : Coefficient nominal de protection. CNS : Coefficient nominal de soutien.

SS/Na/Rec/Rev : Superficie cultivée/Nombre d'animaux/Recettes/Revenu.

Le total de l'ensemble des pays inclut tous les pays OCDE, les pays membres de l'UE non-OECD, et les économies émergentes : l'Argentine, le Brésil, la Chine, la Colombie, le Costa Rica, l'Inde, le Kazakhstan, les Philippines, la Fédération de Russie, l'Afrique de Sud, l'Ukraine et le Viet Nam. Le total de l'ensemble des pays inclut les données tous les pays en 2000-02, sauf la Lettonie et la Lituanie, pour lesquels les données ne sont pas disponibles.

1. Le soutien des prix du marché (SPM) s'entend net de prélèvements aux producteurs et de surcoût de l'alimentation animale. Produits SPM : se reporter aux notes des tableaux des différents pays.

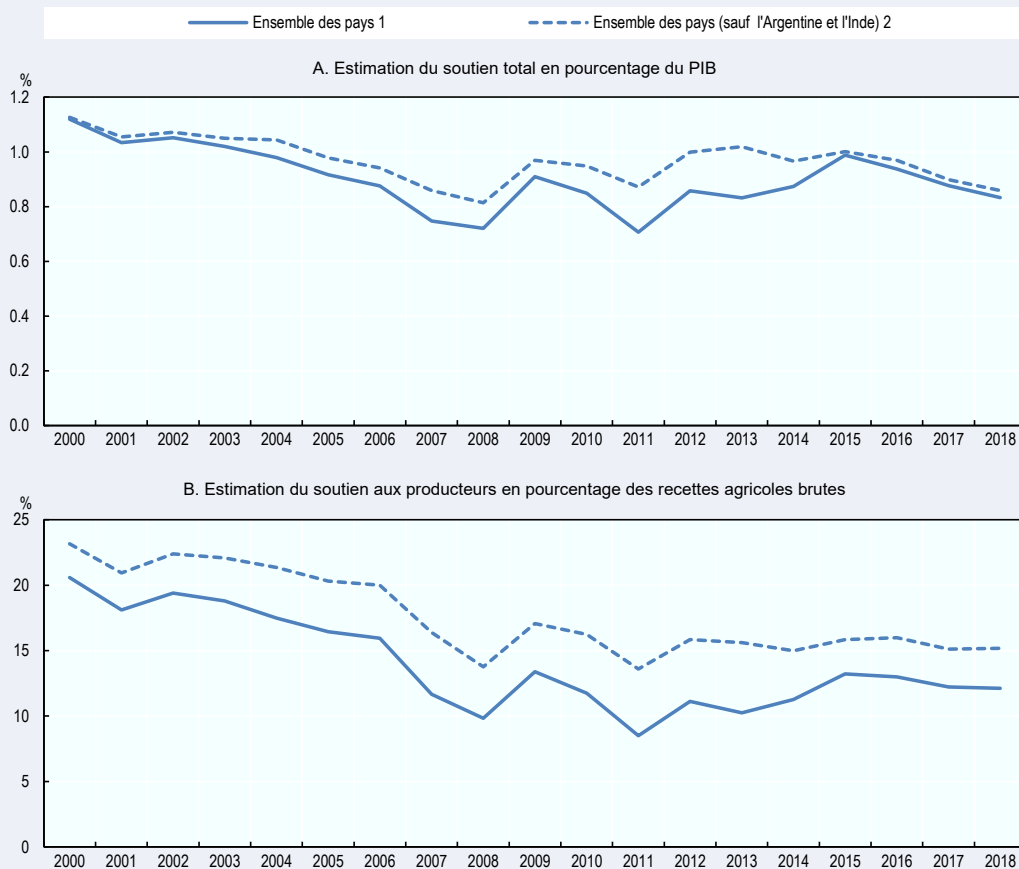
Source : OCDE (2019), « Estimations du soutien aux producteurs et aux consommateurs », *Statistiques agricoles de l'OCDE* (base de données). doi: <http://dx.doi.org/10.1787/agr-pcse-data-fr>

### Encadré 2.2. Effet de la prise en compte de l'Argentine et de l'Inde sur l'agrégat de l'ensemble des pays

La prise en compte de l'Argentine et de l'Inde a aussi des incidences sur les indicateurs agrégés de l'ensemble des pays étudiés, même si elles sont moins prononcées que sur les indicateurs agrégés des économies émergentes. L'EST en pourcentage est modifiée de moins de 0.1 point en moyenne à partir de 2000 et de seulement 0.03 point au cours de la période 2016-18 (0.88 % si l'on compte les douze économies émergentes étudiées, contre 0.91 % si l'on ne compte pas l'Argentine et l'Inde) (graphique 2.8).

L'effet est cependant plus notable dans le cas de l'ESP en % qui, sur la période 2000-18, est en moyenne près de 4 points plus élevée en l'absence de l'Argentine et de l'Inde. L'ESP en % moyenne de la totalité des pays étudiés est estimée à 12.4 % des recettes agricoles brutes au cours de la période 2016-18, et à 15.4 % sans ces deux pays (graphique 2.8).

**Graphique 2.8. Impact de l'inclusion de l'Argentine et l'Inde dans ce rapport : Principaux indicateurs pour l'ensemble des pays, 2000 à 2018**



Notes : 1. Le total pour l'ensemble des pays inclut tous les pays de l'OCDE, les pays membres de l'UE non-OCDE et les 12 économies émergentes.

2. Le total pour l'ensemble des pays (sauf l'Argentine et l'Inde) inclut tous les pays de l'OCDE, les pays membres de l'UE non-OCDE et les 10 économies émergentes.

Source : OCDE (2019), « Estimations du soutien aux producteurs et aux consommateurs », Statistiques agricoles de l'OCDE (base de données), <http://dx.doi.org/10.1787/agr-pcse-data-fr>.

StatLink  <http://dx.doi.org/10.1787/888933945414>



Extrait de :

## Agricultural Policy Monitoring and Evaluation 2019

Accéder à cette publication :

<https://doi.org/10.1787/39bfe6f3-en>

### Merci de citer ce chapitre comme suit :

OCDE (2019), « Tendances générales du soutien à l'agriculture », dans *Agricultural Policy Monitoring and Evaluation 2019*, Éditions OCDE, Paris.

DOI: <https://doi.org/10.1787/72b31e13-fr>

Cet ouvrage est publié sous la responsabilité du Secrétaire général de l'OCDE. Les opinions et les arguments exprimés ici ne reflètent pas nécessairement les vues officielles des pays membres de l'OCDE.

Ce document et toute carte qu'il peut comprendre sont sans préjudice du statut de tout territoire, de la souveraineté s'exerçant sur ce dernier, du tracé des frontières et limites internationales, et du nom de tout territoire, ville ou région.

Vous êtes autorisés à copier, télécharger ou imprimer du contenu OCDE pour votre utilisation personnelle. Vous pouvez inclure des extraits des publications, des bases de données et produits multimédia de l'OCDE dans vos documents, présentations, blogs, sites Internet et matériel d'enseignement, sous réserve de faire mention de la source OCDE et du copyright. Les demandes pour usage public ou commercial ou de traduction devront être adressées à [rights@oecd.org](mailto:rights@oecd.org). Les demandes d'autorisation de photocopier une partie de ce contenu à des fins publiques ou commerciales peuvent être obtenues auprès du Copyright Clearance Center (CCC) [info@copyright.com](mailto:info@copyright.com) ou du Centre français d'exploitation du droit de copie (CFC) [contact@cfcopies.com](mailto:contact@cfcopies.com).