

TRANSPORT DE MARCHANDISES

Des données sur les transports sont de plus en plus demandées pour mesurer les diverses incidences de ce secteur sur l'économie, l'environnement et la société. Cependant, l'absence de définitions et de méthodes uniformes empêche parfois de procéder à des comparaisons internationales. Le Glossaire des statistiques de transport (4e édition) fournit des définitions communes.

Définition

Les données relatives au transport de marchandises concernent l'ensemble des mouvements de marchandises effectués par les modes de transport intérieurs (rail, route, voies navigables intérieures et conduites) sur un réseau donné. L'unité dans laquelle ces données sont exprimées est la tonne-kilomètre, qui correspond au déplacement d'une tonne sur un kilomètre. La distance prise en compte est celle qui est effectivement parcourue.

Comparabilité

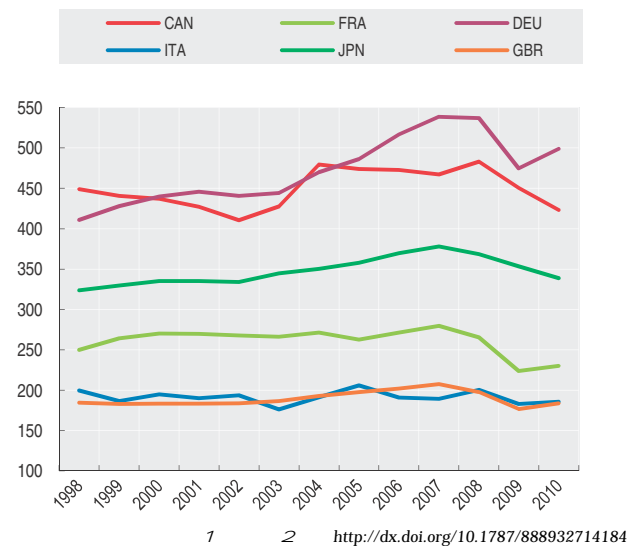
On parle de transport national lorsque le chargement et le déchargement ont lieu dans un même pays. Dès lors que l'une ou l'autre de ces opérations est effectuée dans un autre pays, le transport est considéré comme international. Les statistiques du transport routier international reposent sur le principe de la nationalité, se distinguant ainsi de celles des autres modes, qui sont fondées sur le principe de la territorialité.

Les statistiques fondées sur le principe de la territorialité rendent compte des entrées et sorties de marchandises et de

véhicules qui sont enregistrées sur le territoire d'un pays, indépendamment de la nationalité des véhicules transporteurs. Les statistiques fondées sur le principe de la nationalité prennent uniquement en considération les mouvements des véhicules immatriculés dans le pays déclarant.

Évolution du transport intérieur de marchandises

Milliards de tonnes-kilomètres



1 2 <http://dx.doi.org/10.1787/888932714184>

En bref

Après la crise économique et l'effondrement du commerce mondial qui a suivi en 2009, la plupart des régions du monde étaient sur la voie de la reprise en 2010. Alors que le transport mondial de marchandises par mer et par air a connu un nouvel essor et atteint de nouveaux sommets, la reprise du fret ferroviaire et routier se fait plus lente : ses volumes restent inférieurs aux niveaux d'avant la crise, ce qui témoigne davantage du bilan économique intérieur que de la situation des échanges.

En 2009, la crise économique a porté un coup rude au fret ferroviaire, dont les volumes n'ont toujours pas renoué avec les niveaux d'avant la crise. En tonnes-kilomètres, le transport ferroviaire a affiché une croissance générale de 3 % en 2010. À l'intérieur de l'Union européenne, il a progressé de 10 % pour atteindre un peu moins de 400 milliards de tonnes-kilomètres, ce qui représente encore 7 % de moins qu'en 2008. En Fédération de Russie et aux États-Unis, le trafic ferroviaire a crû de 8 % et 6 % respectivement, parvenant ainsi pratiquement à rattraper les niveaux de 2008.

Le transport routier de marchandises, qui n'a pas été épargné en 2009, est lent à se rétablir. Les données pour 2010 révèlent une hausse générale du trafic, qui reste néanmoins en deçà des volumes de 2008. Exprimée en tonnes-kilomètres, cette croissance s'est élevée à 4 % au sein de l'Union européenne, mais la situation varie sensiblement d'un pays à l'autre.

Sources

- Forum international des transports (FIT) (2012), "Coastal Shipping", Forum international des transports (Base de données).
- FIT (2012), "Container Transport", Forum international des transports (Base de données).
- FIT (2012), *Inland Freight Transport*, Forum international des transports (Base de données).

Pour en savoir plus

Publications analytiques

- FIT (2012), *Transport Outlook*, FIT, Paris.
- OCDE (2012), *Strategic Transport Infrastructure Needs to 2030*, Éditions OCDE.
- OCDE (2011), *Impacts Environnementaux de la Navigation, Le Rôle des Ports*, Éditions OCDE.

Publications statistiques

- FIT (2012), *Key Transport Statistics*, FIT, Paris.
- OCDE (2011), *Évolution des transports 2011, Évolution des transports*, Éditions OCDE.

Publications méthodologiques

- OCDE (2010), *Illustrated Glossary for Transport Statistics 4th Edition*, Éditions OCDE.

Sites Internet

- Forum international des transports, www.internationaltransportforum.org.

Transport terrestre de marchandises

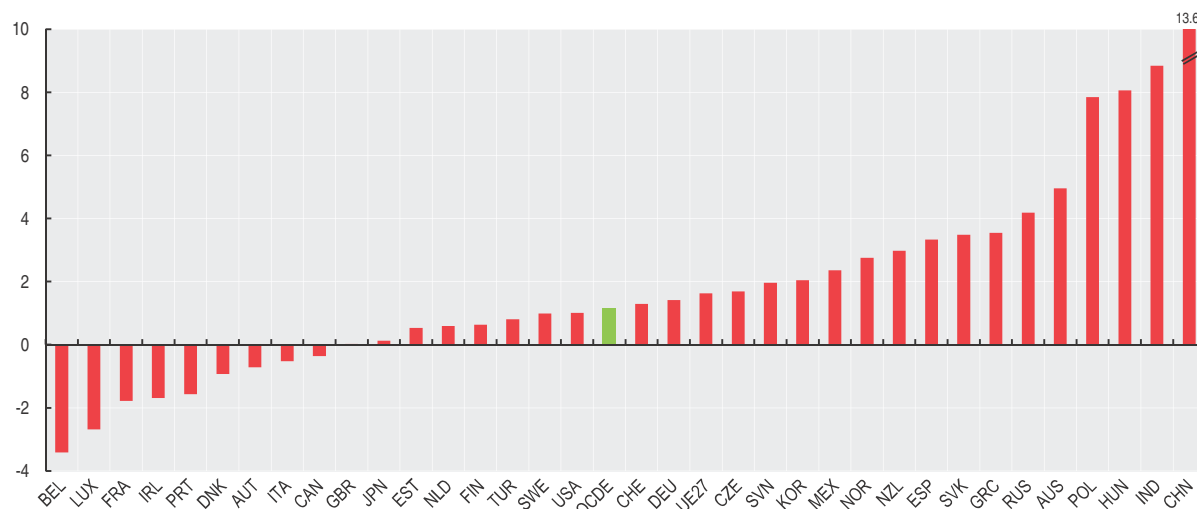
Milliard de tonnes-kilomètres

	1998	1999	2000	2001	2002	2003	2004	2005	2006	2007	2008	2009	2010
Allemagne	410.8	428.0	439.7	445.7	440.9	444.3	470.1	486.4	516.8	538.6	536.9	474.9	499.0
Australie	249.9	258.7	268.8	276.3	296.6	311.0	324.9	349.4	362.4	387.2	410.0	398.0	415.5
Autriche	56.8	59.1	61.7	65.0	66.4	66.5	67.5	64.6	70.2	68.6	66.1	56.1	57.9
Belgique	57.5	62.3	67.6	69.5	70.5	67.7	65.6	62.1	62.1	60.7	57.0	49.2	49.5
Canada	449.1	440.7	437.1	427.3	410.4	427.4	479.5	473.9	472.6	467.2	483.1	450.6	423.3
Chili
Corée
Danemark	16.1	16.6	17.7	17.5	18.1	18.2	17.9	18.2	18.3	18.2	16.8	15.6	16.3
Espagne	143.9	153.3	168.4	181.1	204.6	212.3	241.1	254.1	262.6	278.9	262.4	227.5	226.1
Estonie	9.9	11.3	12.0	13.2	14.1	16.1	17.3	18.3	19.3	19.1	14.2	12.2	12.6
États-Unis	5 009.6	5 157.5	5 165.9	5 186.0	5 302.6	5 379.4	5 588.5	5 649.8	5 729.3	5 850.3	5 814.7	5 372.2	5 655.3
Finlande	35.6	35.4	37.9	36.6	37.8	41.1	42.5	41.6	40.9	40.4	41.9	36.6	40.2
France	250.0	264.4	270.4	269.8	267.8	266.2	271.4	262.6	271.2	279.6	265.4	223.9	230.0
Grèce	13.5	14.2	14.7	14.8	15.0	15.2	16.1	16.5	17.2	18.2	17.7	17.5	20.1
Hongrie	26.3	25.2	25.2	32.4	31.5	33.0	36.7	41.9	48.4	53.9	53.5	50.1	50.5
Irlande	8.7	10.8	12.8	12.9	14.9	16.3	17.7	18.5	17.9	19.3	17.4	12.1	11.0
Islande
Israël
Italie	199.6	186.4	194.9	190.0	193.9	176.4	191.2	205.8	191.1	189.2	200.5	183.1	185.9
Japon	323.6	329.7	335.3	335.3	334.2	344.7	350.1	357.8	369.7	378.1	368.7	353.3	339.0
Luxembourg	1.3	1.4	1.5	1.5	1.6	1.4	1.5	1.3	1.4	1.2	1.2	1.1	1.1
Mexique	226.0	245.2	242.4	238.5	244.5	249.3	254.2	276.4	283.1	299.6	301.9	280.8	299.1
Norvège	18.7	18.6	18.3	18.9	18.9	19.2	21.7	22.7	22.8	22.9	24.1	22.8	23.3
Nouvelle-Zélande	11.3	16.1	17.2	17.9	18.6	19.5	20.5	20.7	20.8	21.5	21.8
Pays-Bas	79.7	84.1	83.2	82.9	84.1	82.3	89.4	88.0	87.8	90.7	90.3	79.2	87.8
Pologne	150.0	146.0	150.6	147.2	150.0	160.3	188.7	196.4	216.9	238.6	248.8	258.9	297.1
Portugal	16.7	17.4	17.1	19.3	17.8	16.7	19.7	19.8	20.1	21.0	19.3	16.1	14.9
République slovaque	31.0	30.0	27.0	25.7	25.9	27.5	28.9	32.7	33.0	37.7	39.5	35.3	36.7
République tchèque	55.6	56.4	58.9	56.5	63.2	64.8	63.4	61.4	69.2	67.4	69.5	60.5	68.5
Royaume-Uni	184.5	182.9	183.4	183.3	183.9	186.4	192.9	197.8	202.0	207.5	197.6	176.7	183.8
Slovenie	4.7	4.7	4.8	4.8	5.0	5.3	5.4	5.6	5.7	6.2	6.2	4.9	5.7
Suède	50.6	51.3	51.4	49.5	51.0	51.6	53.5	56.4	57.7	59.6	60.9	52.5	56.2
Suisse	22.6	23.2	25.0	25.7	25.6	26.0	27.2	27.8	29.2	29.3	29.9	27.6	28.1
Turquie	212.1	216.0	224.6	202.5	205.8	179.0	178.2	181.7	192.9	204.1	229.1	231.9	241.5
UE-27	1 907.8	1 934.1	1 991.4	2 017.2	2 072.1	2 094.0	2 239.2	2 314.6	2 399.2	2 491.7	2 457.4	2 185.8	2 303.3
OCDE	8 336.1	8 557.1	8 646.3	8 749.2	8 917.9	9 034.2	9 455.1	9 621.1	9 832.2	10 091.0	10 083.2	9 183.0	9 577.7
Afrique du Sud
Bésil
Chine	2 313.5	2 351.1	2 719.7	2 679.3	2 890.2	3 149.6	3 711.8	4 162.8	4 616.8	5 261.7	7 733.0	8 248.3	8 563.5
Fédération de Russie	1 904.9	2 120.1	2 341.9	2 473.5	2 657.9	2 925.4	3 192.4	3 295.2	3 390.1	3 523.1	3 509.1	3 220.9	3 387.6
Inde	715.5	775.0	806.4	848.2	898.2	976.2	1 057.3	1 100.7	1 249.6	1 366.0	1 465.9	1 606.2	1 728.0
Indonésie

1 2 <http://dx.doi.org/10.1787/888932714146>

Transport intérieur de marchandises

Croissance annuelle moyenne en pourcentage, pour 2000-10 ou dernière période disponible

1 2 <http://dx.doi.org/10.1787/888932714146>



Extrait de :
OECD Factbook 2013
Economic, Environmental and Social Statistics

Accéder à cette publication :
<https://doi.org/10.1787/factbook-2013-en>

Merci de citer ce chapitre comme suit :

OCDE (2013), « Transport de marchandises », dans *OECD Factbook 2013 : Economic, Environmental and Social Statistics*, Éditions OCDE, Paris.

DOI: <https://doi.org/10.1787/factbook-2013-48-fr>

Cet ouvrage est publié sous la responsabilité du Secrétaire général de l'OCDE. Les opinions et les arguments exprimés ici ne reflètent pas nécessairement les vues officielles des pays membres de l'OCDE.

Ce document et toute carte qu'il peut comprendre sont sans préjudice du statut de tout territoire, de la souveraineté s'exerçant sur ce dernier, du tracé des frontières et limites internationales, et du nom de tout territoire, ville ou région.

Vous êtes autorisés à copier, télécharger ou imprimer du contenu OCDE pour votre utilisation personnelle. Vous pouvez inclure des extraits des publications, des bases de données et produits multimédia de l'OCDE dans vos documents, présentations, blogs, sites Internet et matériel d'enseignement, sous réserve de faire mention de la source OCDE et du copyright. Les demandes pour usage public ou commercial ou de traduction devront être adressées à rights@oecd.org. Les demandes d'autorisation de photocopier une partie de ce contenu à des fins publiques ou commerciales peuvent être obtenues auprès du Copyright Clearance Center (CCC) info@copyright.com ou du Centre français d'exploitation du droit de copie (CFC) contact@cfcopies.com.