

14. Valeur ajoutée

La valeur ajoutée reflète la contribution de la main-d'œuvre et du capital à la production. Elle peut être présentée par type d'entreprise/d'établissement (activité, taille, marchand/non marchand, âge, etc.), par type de produit, par secteur institutionnel ou selon une combinaison de ces catégories, et constitue une variable essentielle pour les analyses économiques telles que l'analyse de la productivité ou l'analyse structurelle.

Définition

La valeur ajoutée aux prix de base peut être définie simplement comme la différence entre la production brute (aux prix de base) et la consommation intermédiaire (aux prix d'acquisition) et peut être répartie en plusieurs composantes : rémunération des salariés ; excédent brut d'exploitation ; revenu mixte et autres taxes sur la production moins les subventions à la production. Elle peut aussi être calculée comme la différence entre le PIB (aux prix de marché) et les taxes sur les produits moins les subventions sur les produits.

Le SCN recommande que la valeur ajoutée soit évaluée aux prix de base, mais on peut aussi la mesurer à l'aide de différents prix, par exemple aux prix du producteur ou encore au coût des facteurs. Comparé à l'évaluation aux prix de base, le premier inclut les impôts moins les subventions sur les produits, exceptés ceux à l'importation et la T.V.A. non déductible et le second exclut les autres impôts moins les subventions sur la production.

L'un des principaux avantages de la valeur ajoutée est qu'elle permet d'éviter les problèmes inhérents à la mesure de la production qui est une notion brute, au sens où elle prend en compte la production de toutes les unités de production. Les pays dotés de réseaux de production fragmentés afficheront donc, toutes choses étant égales par ailleurs, une production plus importante que ceux dotés de réseaux consolidés, ce qui rend les comparaisons internationales plus difficiles. En outre, un problème d'ordre temporel se pose également dans la mesure où la consolidation des réseaux de production peut, au sein d'un même pays, varier (du fait de la sous-traitance par exemple) d'une année sur l'autre. Par ailleurs, les réseaux de production se sont mondialisés ces dernières années, ce qui affecte encore la comparabilité aussi bien dans le temps qu'entre les pays.

La valeur ajoutée permet d'éviter ces problèmes au sens où elle mesure la valeur qu'une unité résidente ajoute à celle des unités résidentes qui lui fournissent ses intrants.

Comme le PIB, la valeur ajoutée peut aussi être exprimée en base nette, le qualificatif « net » signifiant ici « net d'amortissement ».

Comme son équivalent nominal, la valeur réelle peut être calculée comme la différence entre la production réelle et la

consommation intermédiaire réelle, méthode connue sous le nom de double déflation.

Une autre remarque pouvant également être utile dans le contexte de la valeur ajoutée concerne la production non marchande. Par convention, comme ses prix de marché ne sont pas observables, la production non marchande est calculée selon la méthode de la somme des coûts, avec une valeur ajoutée égale à l'amortissement et sans imputation de rendement net du capital.

Comparabilité

Tous les pays ne calculent pas la valeur ajoutée en se fondant sur les prix de base.

Les tableaux et graphiques présentant des ventilations par activité sont fondés sur la classification internationale type, par industrie, de toutes les branches d'activité économique (CITI révision 3). Le plus souvent, les pays collectent les informations en utilisant leurs propres systèmes de classification par industrie. Le passage d'un système de classification national au système CITI est quelquefois source de problèmes de comparabilité. Par exemple, au Japon, les hôtels (qui représentent environ 2.8 à 3 % de la valeur ajoutée) sont inclus dans la rubrique Autres services et non dans le commerce de gros, de détail, etc. Cela étant, au niveau d'activité 6 présenté ici, les secteurs sont généralement comparables pour la plupart des pays.

Le Japon utilise approximativement les prix de marché. La Nouvelle-Zélande utilise les prix du producteur tandis que l'Islande et les États-Unis utilisent les coûts des facteurs.

Source

- OCDE (2011), *Comptes nationaux des pays de l'OCDE*, vol. 2011/1, Éditions OCDE, <http://dx.doi.org/10.1787/na-v2011-1-fr>.

Base de données en ligne

- OCDE (2011), « Agrégats des comptes nationaux : Produit intérieur brut », *Statistiques de l'OCDE sur les comptes nationaux* (base de données), <http://dx.doi.org/10.1787/data-00001-fr>.
- OCDE (2011), « Comptes nationaux détaillés : Valeur ajoutée et composantes par activité », *Statistiques de l'OCDE sur les comptes nationaux* (base de données), <http://dx.doi.org/10.1787/data-00006-fr>.


Pour en savoir plus

- Lequiller, F. et D. Blades (2007), *Understanding National Accounts*, Éditions OCDE, <http://dx.doi.org/10.1787/9789264027657-en>.
- OCDE (2000), *Système de comptabilité nationale, 1993 – Glossaire*, Éditions OCDE, <http://dx.doi.org/10.1787/9789264280878-fr>.
- NU, OCDE, IMF et Eurostat (éd.) (1993), *Système de comptabilité nationale 1993*, Nations Unies, Genève, <http://unstats.un.org/unsd/sna1993>.

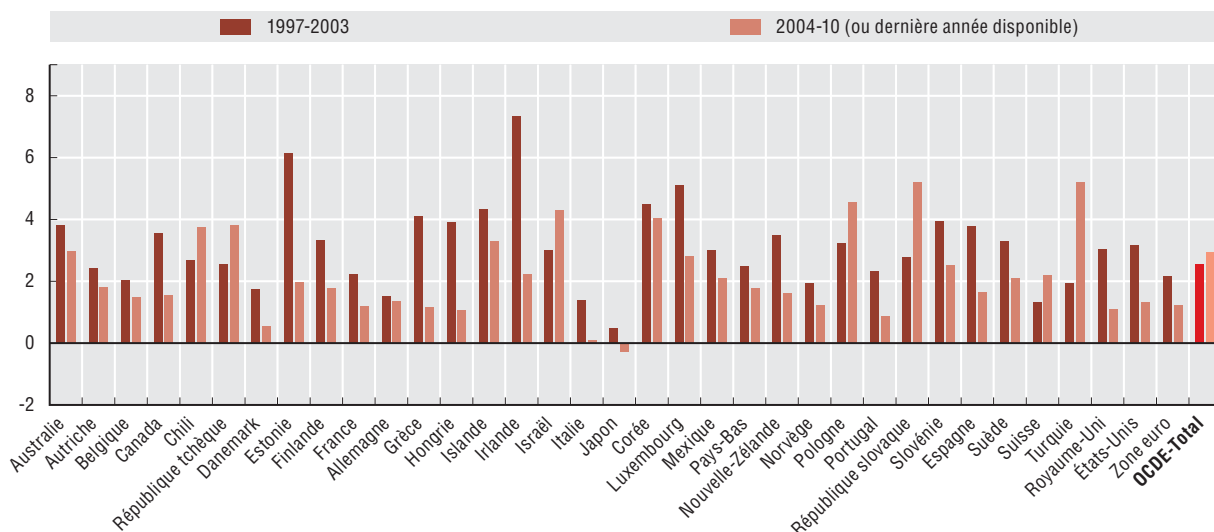
Tableau 14.1. Valeur ajoutée brute aux prix de base, volume
Taux de croissance annuel en pourcentage

	1997	1998	1999	2000	2001	2002	2003	2004	2005	2006	2007	2008	2009	2010
Allemagne	2.0	2.0	1.7	3.5	1.8	0.3	-0.2	1.6	0.8	3.8	3.9	1.2	-5.6	4.1
Australie	4.3	5.2	4.0	2.5	3.8	3.1	4.2	3.0	3.2	3.6	4.0	1.6	2.4	..
Autriche	3.1	3.7	3.2	3.6	1.1	1.7	1.0	2.7	2.6	4.0	3.8	1.6	-4.2	2.3
Belgique	3.5	1.9	3.3	3.5	1.3	1.2	1.0	2.7	1.7	2.6	2.8	1.6	-2.9	2.0
Canada	4.2 e	3.9	5.6	5.5	1.5	2.6	2.1	3.2	3.2	2.7	2.3	1.0	-3.1	..
Chili	6.4 e	3.0 e	-0.4 e	4.2 e	3.4 e	2.2 e	3.7 e	5.8	5.5	4.4	4.3	3.3	-1.4	4.6
Corée	5.6	-5.3	10.2	8.6	4.0	7.2	3.0	4.7	4.0	5.1	5.4	2.6	0.5	6.2
Danemark	3.0	1.9	2.9	4.4	0.7	0.3	0.4	1.5	1.5	3.2	1.6	-0.7	-4.7	1.5
Espagne	3.6	4.2	4.5	5.1	3.7	2.5	2.7	3.1	3.3	4.1	3.9	1.1	-3.5	-0.2
Estonie	10.7 e	6.8 e	0.2 e	10.1 e	6.1	6.0	7.9	5.7	8.9	9.6	7.0	-2.8	-14.8	2.6
États-Unis	5.0 e	5.1 e	5.0 e	4.3 e	1.2 e	1.3 e	2.2 e	3.3 e	2.9 e	2.6 e	2.0 e	-0.2 e	-2.6 e	..
Finlande	6.0	4.8	4.1	6.0	2.4	1.5	1.1	4.0	2.7	4.2	6.1	0.9	-8.6	3.8
France	2.3	3.4	3.2	3.4	1.7	0.9	0.7	2.7	1.7	2.5	2.4	0.1	-2.4	1.3
Grèce	3.3 e	3.9 e	2.1 e	4.4 e	3.6 e	4.1 e	6.4 e	5.1 e	2.4 e	4.7	2.0	0.3	-2.4	-3.6
Hongrie	3.1	4.0	3.1	4.1	3.8	4.6	4.0	4.7	3.9	3.9	0.0	0.7	-6.9	1.6
Irlande	10.8	8.5	9.7	8.8	7.1	6.6	3.3	5.1	4.8	5.1	6.0	-2.2	-4.8	..
Islande	3.2 e	6.8	5.5	6.0	4.0	-0.2	4.0	7.3	7.4	6.3	8.0	0.5	-8.7	..
Israël ¹	2.9	4.1	3.4	9.2	0.1	0.0	1.4	5.0	4.9	5.4	5.4	4.5	0.6	..
Italie	1.6	1.2	1.2	3.7	1.8	0.6	-0.3	1.7	0.7	2.0	1.6	-1.2	-5.6	1.5
Japon	1.6	-1.8	0.2	2.2	0.1	0.8	1.4	2.0	2.4	1.4	1.6	-1.3	-7.5	..
Luxembourg	5.2	6.4	8.1	7.5	3.3	3.9	1.4	3.9	5.6	5.4	6.8	0.7	-5.2	2.8
Mexique	6.9 e	5.0 e	3.8 e	6.6 e	0.1 e	1.0 e	1.6 e	4.2	3.6	5.4	3.7	1.9	-5.7	..
Norvège	5.4	2.4	2.0	3.3	1.7	1.2	1.0	3.2	2.4	1.6	1.9	1.1	-1.6	0.0
Nouvelle-Zélande	2.0	0.4	5.2	2.7	3.8	4.8	4.1	3.9	3.4	0.8	3.2	-1.1	-0.4	..
Pays-Bas	4.2 e	3.8 e	4.6 e	4.0 e	1.9	0.2	0.5	2.3	2.1	3.3	4.0	2.1	-3.1	1.9
Pologne	6.4 e	4.8 e	4.3 e	4.0 e	1.3 e	1.3 e	3.6 e	5.2 e	3.3 e	6.0	6.7	5.1	1.8	3.9
Portugal	4.2	4.2	3.5	3.8	2.4	0.8	-0.6	1.7	0.6	1.7	2.7	0.4	-2.3	1.3
République slovaque	5.6 e	2.9	0.3	0.5	4.9	4.2	3.8	4.4	5.9	10.0	10.6	6.6	-4.7	4.3
République tchèque	-1.7	-0.2	1.9	4.5	3.2	2.8	3.1	4.7	7.0	7.7	5.5	4.1	-5.3	3.4
Royaume-Uni	3.4	3.9	3.6	3.8	2.3	1.8	2.7	3.0	2.3	3.1	2.8	-0.2	-4.8	1.6
Slovénie	4.7	3.2	4.7	4.8	3.5	4.3	3.1	4.4	3.9	6.1	7.0	3.2	-8.0	1.7
Suède	3.1	4.2	4.6	5.0	1.1	2.4	2.4	4.5	3.0	4.4	3.3	-0.4	-5.5	5.8
Suisse	1.6	2.6	0.7	3.3	1.1	0.6	-0.3	2.5	2.6	3.6	3.7	2.2	-1.9	2.8
Turquie	6.9 e	3.4 e	-3.0	6.5	-4.5	5.2	4.5	9.6	8.5	7.5	4.8	1.3	-3.6	9.0
Zone euro	2.6	2.7	2.6	3.9	2.1	1.0	0.7	2.4	1.7	3.2	3.3	0.6	-4.2	1.9
OCDE-Total	3.8 e	2.9 e	3.4 e	4.1 e	1.4 e	1.5 e	1.8 e	3.1 e	2.7	3.1 e	2.7 e


1. Informations sur les données concernant Israël : <http://dx.doi.org/10.1787/888932315602>.

StatLink  <http://dx.doi.org/10.1787/888932551772>

Graphique 14.1. Valeur ajoutée brute aux prix de base, volume
Taux de croissance annuel moyen en pourcentage



Note : Informations sur les données concernant Israël : <http://dx.doi.org/10.1787/888932315602>.


StatLink  <http://dx.doi.org/10.1787/888932551069>

14. Valeur ajoutée

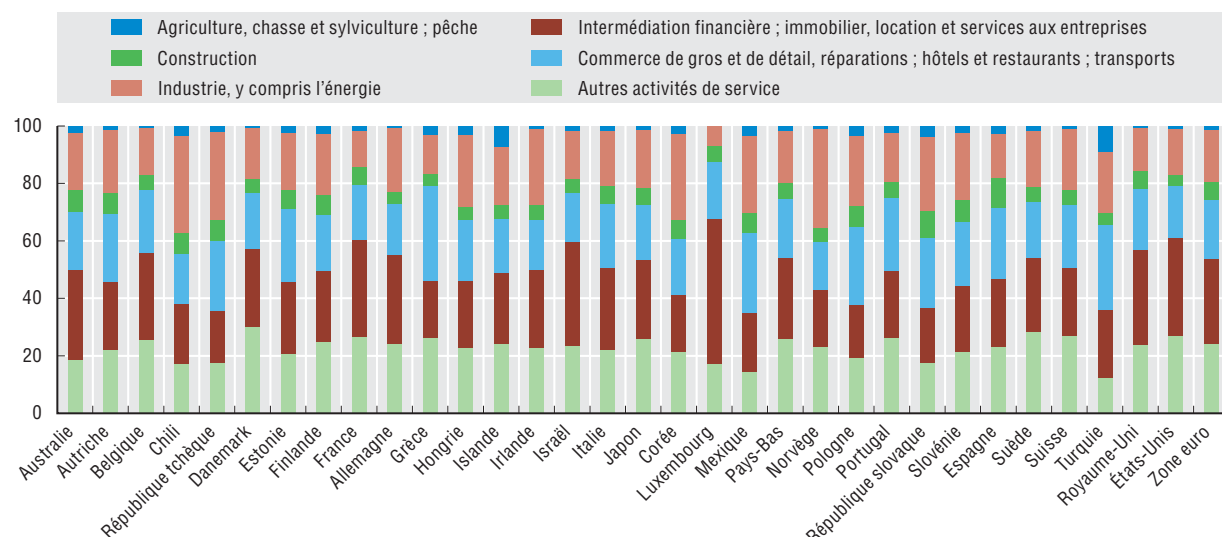
Tableau 14.2. Valeur ajoutée brute par activité
Pourcentage de l'activité totale

	Agriculture, chasse et sylviculture; pêche		Industrie, y compris l'énergie		Construction		Commerce de gros, détail, réparations; hôtels, rest.; transports		Intermédiation fin.; immobilier, location, services aux entreprises		Autres activités de service	
	1999	2009	1999	2009	1999	2009	1999	2009	1999	2009	1999	2009
Allemagne	1.2	0.8	24.8	22.2	5.5	4.3	17.8	17.5	28.0	31.1	22.7	24.1
Australie	3.4	2.3	19.7	19.8	6.9	7.9	22.3	20.0	28.4	31.5	19.2	18.5
Autriche	2.1	1.5	23.0	21.8	7.8	7.3	24.4	23.5	21.1	23.7	21.5	22.1
Belgique	1.3	0.7	22.1	16.3	5.0	5.4	21.7	21.7	27.1	30.5	22.8	25.4
Canada	2.5	..	26.1	..	5.1	..	21.0	..	25.6	..	19.7	..
Chili	5.3 e	3.5	25.4 e	33.5	7.4 e	7.9	21.4 e	17.1	23.6 e	21.0	16.9 e	17.0
Corée	5.0	2.8	30.0	29.8	7.7	6.9	20.4	19.3	19.9	19.9	16.9	21.3
Danemark	2.4	0.9	20.4	17.6	5.6	4.9	22.3	19.3	21.8	27.5	27.5	29.8
Espagne	4.5	2.6	21.3	15.3	7.9	10.8	26.6	24.6	18.8	23.6	21.0	23.0
Estonie	4.4	2.6	21.3	19.5	5.6	7.0	28.1	25.4	22.5	24.8	18.0	20.8
États-Unis	1.2	1.0	19.2	15.9	4.9	4.1	20.1	18.0	30.8	34.2	23.9	26.8
Finlande	3.5	2.7	28.0	21.2	6.1	7.0	20.9	19.5	20.1	24.9	21.5	24.7
France	3.0	1.7	18.0	12.4	5.1	6.4	19.2	19.0	29.5	33.7	25.2	26.7
Grèce
Hongrie	5.8	3.3	26.7	25.0	4.6	4.4	21.3	21.0	19.5	23.5	22.2	22.7
Irlande	3.6	1.0	35.8	26.3	6.6	5.6	17.8	17.2	20.0	27.2	16.2	22.8
Islande	9.8	7.2	18.1	20.2	8.1	5.0	22.3	18.6	17.8	25.1	24.0	23.9
Israël ¹	1.9	2.1	19.3	16.5	5.9	4.9	18.6	16.8	28.8	36.5	25.5	23.3
Italie	3.0	1.9	23.8	19.0	4.9	6.2	23.9	22.3	24.1	28.5	20.3	22.2
Japon	1.8	1.4	24.0	19.9	7.3	6.1	20.8	18.9	24.2	27.9	21.9	25.7
Luxembourg	0.8	0.3	12.9	6.6	6.1	5.8	22.0	19.7	41.6	50.4	16.6	17.2
Mexique	4.6 e	3.6	29.8 e	26.7	5.9 e	7.1	27.7 e	27.6	20.0 e	20.9	12.0 e	14.2
Norvège	2.4	1.3	30.0	34.1	4.7	4.9	21.3	16.6	18.4	20.0	23.2	23.1
Nouvelle-Zélande	6.9	..	19.7	..	4.7	..	22.4	..	28.7	..	17.6	..
Pays-Bas	2.7	1.7	19.0	17.9	5.5	6.0	23.2	20.3	27.4	28.2	22.3	25.9
Pologne	5.2	3.7	24.6	24.3	8.2	7.5	27.0	27.0	16.9	18.4	18.1	19.2
Portugal	3.9	2.4	21.4	16.8	7.4	6.0	25.2	25.2	20.5	23.3	21.7	26.1
République slovaque	4.7	3.9	29.7	25.7	5.6	9.5	27.2	24.4	16.4	19.1	16.4	17.4
République tchèque	3.9	2.3	31.8	30.3	7.0	7.4	24.6	24.1	16.4	18.3	16.4	17.6
Royaume-Uni	1.1	0.7	22.3	15.0	5.1	6.2	22.9	20.9	27.0	33.4	21.5	23.8
Slovénie	3.4	2.4	29.0	23.2	7.2	7.9	20.6	22.0	20.0	23.3	19.8	21.2
Suède	2.3	1.8	24.5	19.4	4.3	5.2	19.1	19.5	24.6	25.7	25.2	28.3
Suisse	1.6	1.2	22.5	20.8	5.4	5.6	21.8	21.9	23.0	23.8	25.7	26.8
Turquie	10.7	9.1	25.4	21.1	5.6	4.2	26.8	29.4	20.6	23.7	10.9	12.4
Zone euro	2.5	1.6	22.3	18.0	5.6	6.3	21.0	20.5	26.3	29.5	22.3	24.2
OCDE-Total	2.3 e	..	22.2 e	..	5.7 e	..	21.3 e	..	26.7 e	..	21.8 e	..

1. Informations sur les données concernant Israël : <http://dx.doi.org/10.1787/888932315602>.

StatLink  <http://dx.doi.org/10.1787/888932551791>

Graphique 14.2. Valeur ajoutée brute par activité
Pourcentage du total des activités, 2009



Note : Informations sur les données concernant Israël : <http://dx.doi.org/10.1787/888932315602>.



StatLink  <http://dx.doi.org/10.1787/888932551088>

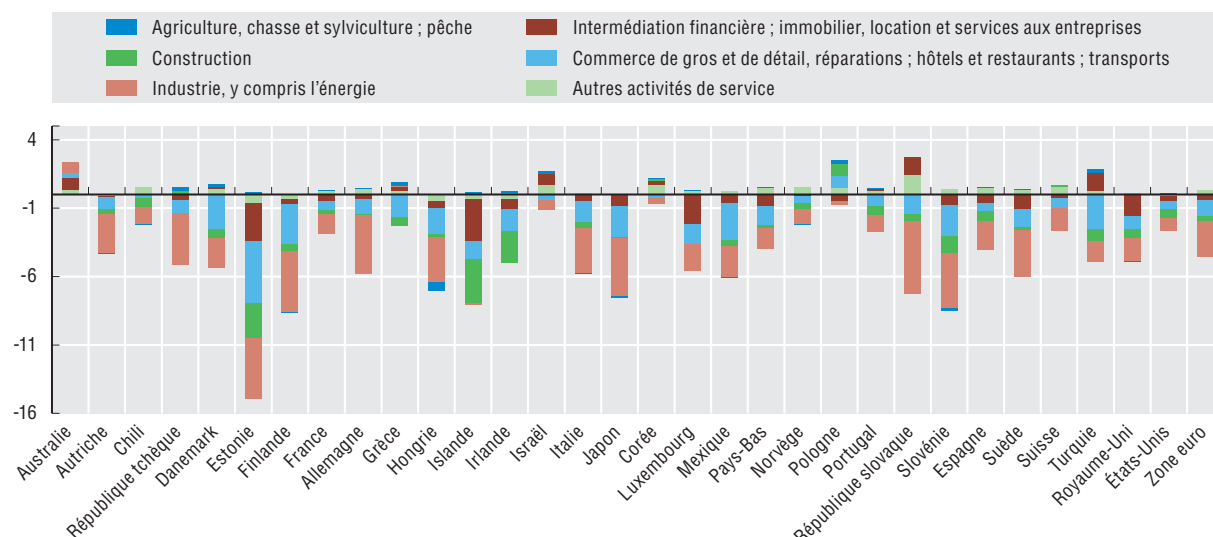
Tableau 14.3. Contribution à la croissance de la valeur ajoutée par activité
Pourcentage

	Agriculture, chasse et sylviculture; pêche		Industrie, y compris l'énergie		Construction		Commerce de gros, détail, réparations; hôtels, rest.; transports		Intermédiation fin.; immobilier, location, services aux entreprises		Autres activités de service	
	1999	2009	1999	2009	1999	2009	1999	2009	1999	2009	1999	2009
Allemagne	0.2	0.1	0.2	-4.3	0.0	-0.1	0.5	-1.1	0.6	-0.3	0.4	0.4
Australie	0.2	0.0	0.4	0.8	0.4	0.0	0.9	0.4	1.6	0.9	0.8	0.3
Autriche	0.0	-0.1	1.0	-2.8	0.0	-0.4	0.6	-0.8	1.3	-0.2	0.1	-0.1
Belgique
Canada	0.2	..	1.4	..	0.2	..	1.5	..	1.7	..	0.6	..
Chili	0.0 e	-0.1	0.5 e	-1.2	-0.9 e	-0.7	-0.5 e	-0.2	0.1 e	-0.1	0.3 e	0.5
Corée	0.3	0.1	6.3	-0.4	-0.6	0.1	3.2	-0.3	0.1	0.3	0.9	0.7
Danemark	-0.1	0.2	0.4	-2.2	0.3	-0.7	1.5	-2.5	0.5	0.2	0.2	0.4
Espagne	0.0	0.0	1.1	-2.1	0.6	-0.7	1.0	-0.6	1.2	-0.6	0.7	0.5
Estonie	-0.7	0.2	-0.5	-4.4	-1.1	-2.6	1.3	-4.5	1.0	-2.8	0.1	-0.6
États-Unis	0.2	0.1	1.3	-0.9	0.3	-0.7	0.9	-0.5	1.7	-0.4	0.6	-0.1
Finlande	0.0	0.0	2.2	-4.4	-0.2	-0.5	0.9	-2.9	0.9	-0.4	0.4	-0.3
France	0.2	0.1	0.6	-1.4	0.2	-0.3	0.9	-0.6	0.6	-0.5	0.8	0.2
Grèce
Hongrie	0.2	-0.6	2.0	-3.3	0.2	-0.3	0.7	-1.9	0.3	-0.5	0.6	-0.5
Irlande	-0.1	0.1	4.3	0.1	0.7	-2.4	1.3	-1.6	2.3	-0.7	1.3	-0.3
Islande	-0.2	0.2	0.6	-0.1	0.3	-3.2	2.0	-1.3	2.0	-3.1	0.9	-0.3
Israël ¹	-0.1	0.2	0.1	-0.7	-0.5	0.0	1.0	-0.4	2.0	0.8	1.0	0.7
Italie	0.2	0.0	0.1	-3.3	0.0	-0.5	0.0	-1.5	0.7	-0.5	0.2	0.1
Japon	0.0	-0.2	-0.1	-4.2	-0.1	0.0	-0.1	-2.3	0.2	-0.8	0.2	0.0
Luxembourg	0.1	0.1	1.0	-1.9	0.5	0.0	2.1	-1.4	2.9	-2.2	1.6	0.2
Mexique	0.1 e	0.0	1.4 e	-2.3	0.3 e	-0.5	1.3 e	-2.7	0.7 e	-0.7	0.2 e	0.2
Norvège	0.0	-0.1	-0.1	-1.1	-0.4	-0.4	0.4	-0.5	1.5	-0.1	0.5	0.5
Nouvelle-Zélande	0.3	..	0.6	..	0.7	..	1.7	..	1.3	..	0.4	..
Pays-Bas	0.2	0.0	0.6	-1.5	0.3	-0.2	1.7	-1.4	1.4	-0.9	0.3	0.5
Pologne	0.0	0.4	0.7	-0.2	0.2	0.8	2.1	0.9	1.0	-0.5	0.3	0.4
Portugal	0.2	0.0	0.4	-1.2	0.2	-0.7	1.3	-0.8	1.4	0.2	0.3	0.2
République slovaque	-0.5	0.0	1.4	-5.3	-2.5	-0.5	0.0	-1.5	0.3	1.3	1.5	1.4
République tchèque	0.2	0.3	2.6	-3.7	-1.5	0.2	-0.1	-0.9	0.0	-0.4	0.2	-0.1
Royaume-Uni	0.0	0.0	0.4	-1.6	0.0	-0.7	1.5	-0.9	1.5	-1.6	0.3	0.1
Slovénie	-0.2	-0.2	0.6	-3.9	1.0	-1.3	0.7	-2.2	1.6	-0.8	1.1	0.4
Suède	0.1	0.0	2.0	-3.4	0.2	-0.3	0.8	-1.3	1.2	-1.1	0.4	0.3
Suisse	0.0	0.1	0.2	-1.7	-0.1	0.1	-0.3	-0.7	0.7	-0.2	0.3	0.5
Turquie	-0.7	0.3	-1.4	-1.5	-0.2	-0.8	-1.4	-2.5	0.5	1.3	0.2	0.2
Zone euro	0.1	0.0	0.5	-2.6	0.1	-0.4	0.7	-1.1	0.9	-0.5	0.4	0.3
OCDE-Total	0.1 e	..	0.9 e	..	0.1 e	..	0.8 e	..	1.1 e	..	0.5 e	..


1. Informations sur les données concernant Israël : <http://dx.doi.org/10.1787/888932315602>.

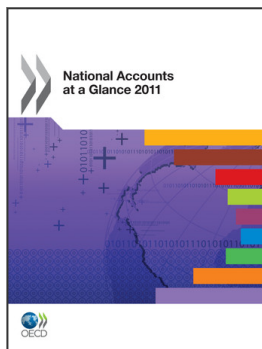
StatLink  <http://dx.doi.org/10.1787/888932551810>

Graphique 14.3. Contribution à la croissance de la valeur ajoutée par activité
Pourcentage, 2009



Note : Informations sur les données concernant Israël : <http://dx.doi.org/10.1787/888932315602>.

StatLink  <http://dx.doi.org/10.1787/888932551107>



Extrait de :
National Accounts at a Glance 2011

Accéder à cette publication :
https://doi.org/10.1787/na_glance-2011-en

Merci de citer ce chapitre comme suit :

OCDE (2012), « Valeur ajoutée », dans *National Accounts at a Glance 2011*, Éditions OCDE, Paris.

DOI: https://doi.org/10.1787/na_glance-2011-16-fr

Cet ouvrage est publié sous la responsabilité du Secrétaire général de l'OCDE. Les opinions et les arguments exprimés ici ne reflètent pas nécessairement les vues officielles des pays membres de l'OCDE.

Ce document et toute carte qu'il peut comprendre sont sans préjudice du statut de tout territoire, de la souveraineté s'exerçant sur ce dernier, du tracé des frontières et limites internationales, et du nom de tout territoire, ville ou région.

Vous êtes autorisés à copier, télécharger ou imprimer du contenu OCDE pour votre utilisation personnelle. Vous pouvez inclure des extraits des publications, des bases de données et produits multimédia de l'OCDE dans vos documents, présentations, blogs, sites Internet et matériel d'enseignement, sous réserve de faire mention de la source OCDE et du copyright. Les demandes pour usage public ou commercial ou de traduction devront être adressées à rights@oecd.org. Les demandes d'autorisation de photocopier une partie de ce contenu à des fins publiques ou commerciales peuvent être obtenues auprès du Copyright Clearance Center (CCC) info@copyright.com ou du Centre français d'exploitation du droit de copie (CFC) contact@cfcopies.com.